

✧ ПЕРСОНАЛЬНЫЙ АСТРОЛОГИЧЕСКИЙ АНАЛИЗ ✧

НАТАЛЬНАЯ КАРТА

Дмитрий Журавлёв

17 мая 1992 г. • 08:00

Верхняя Колыбелька, Липецкая Область

WOWASTRO.RU

Содержание

ВАШ ПЕРСОНАЛЬНЫЙ ПУТЕВОДИТЕЛЬ

АНАЛИЗ

01	Паспорт натальной карты	3
02	Астрологическая карта	4
03	Планеты	5
04	Дома и аспекты	6
05	ВВЕДЕНИЕ ♦	7
06	СОЛНЦЕ — ЯДРО ЛИЧНОСТИ	8
07	ЛУНА — ЭМОЦИОНАЛЬНАЯ ПРИРОДА	9
08	АСЦЕНДЕНТ — МАСКА И ПЕРВОЕ ВПЕЧАТЛЕНИЕ ♦	10
09	МЕРКУРИЙ — УМ И КОММУНИКАЦИЯ	11
10	ВЕНЕРА — ЛЮБОВЬ И ЦЕННОСТИ	12
11	МАРС — ВОЛЯ И ДЕЙСТВИЕ	13
12	ЮПИТЕР — РОСТ И ВОЗМОЖНОСТИ	14
13	САТУРН — СТРУКТУРА И МАСТЕРСТВО	15
14	ВЫСШИЕ ПЛАНЕТЫ — ТРАНСПЕРСОНАЛЬНОЕ ♦	16
15	КОНФИГУРАЦИИ И СТЕЛЛИУМЫ ♦	17
16	УЗЛЫ — КАРМИЧЕСКИЙ ПУТЬ	18
17	ЛИЛИТ — ТЕНЕВАЯ СИЛА	19
18	ХИРОН — РАНА И ДАР ЦЕЛИТЕЛЯ	20
19	DESCENDANT И IC — ВАЖНЫЕ ОСИ ♦	21
20	СИНТЕЗ — ЦЕЛОСТНАЯ КАРТИНА ♦	22
21	ПРАКТИЧЕСКИЕ РЕКОМЕНДАЦИИ ♦	23

ИТОГИ И ПРАКТИКА

- ◆ Ваш звёздный портрет в цифрах 25
- ◆ Мой план действий 26

ДНЕВНИК

- ◇ Мои наблюдения 27
- ◇ Трекер привычек 28
- ◇ Заметки 29

Паспорт натальной карты

Основная информация

Имя: Дмитрий Журавлёв
Пол: Мужской
Дата: 1992-05-17
Время: 08:00
Место: Верхняя Колыбелька, Липецкая
Область

Семья и карьера

Статус: Женат/Замужем
Дети: Нет детей
Карьера: Свой бизнес / Предприниматель

Интересы

Знания: Средний уровень (знаю о домах
и аспектах)
Темы: Карьера и финансы

Текущие запросы

- Финансовые вопросы
- Здоровье
- Личностный рост

Астрологическая карта

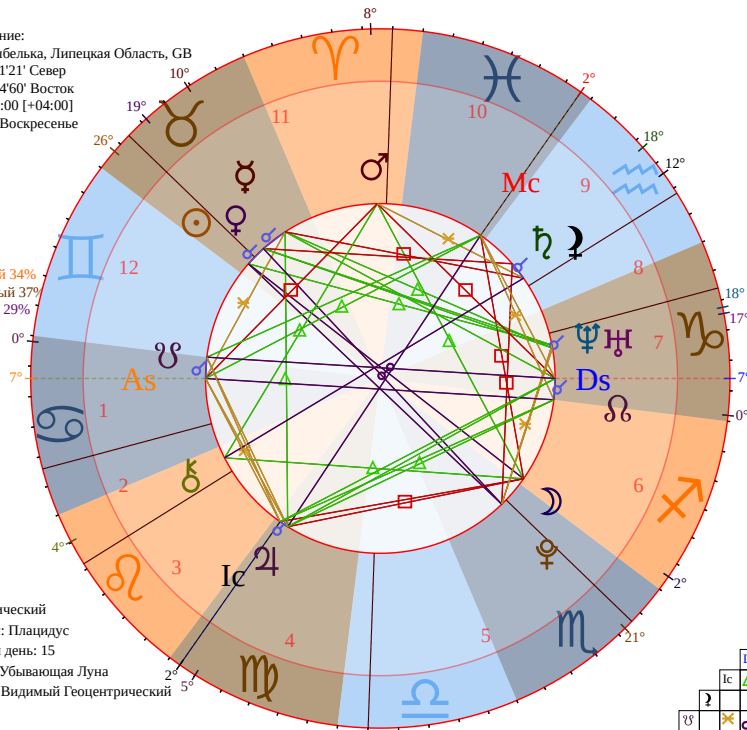
Дмитрий Журавлёв - Натальная Карта

Местоположение:
Верхняя Кольбелька, Липецкая Область, GB
Широта: 52°11'21" Север
Долгота: 38°54'60" Восток
1992-05-17 08:00 [+04:00]
День недели: Воскресенье

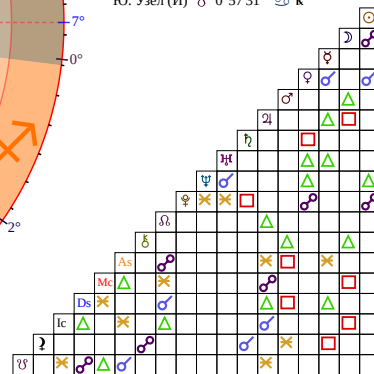
Стихии:
Огонь 20%
Земля 51%
Воздух 7%
Вода 22%

Качества:
Кардинальный 34%
Фиксированный 37%
Мутабельный 29%

Зодиак: Тропический
Домификация: Плацидус
Лунационный день: 15
Лунная фаза: Убывающая Луна
Перспектива: Видимый Геоцентрический



Солнце ☉ 26°30'12" ♋	Дом 1: ☾ 7°01'33"
Луна ☾ 2°30'26" ♈	Дом 2: ☽ 22°36'32"
Меркурий ☿ 10°29'46" ♈	Дом 3: ♁ 9°44'10"
Венера ♀ 19°04'44" ♈	Дом 4: ♃ 2°01'51"
Марс ♂ 8°36'40" ♈	Дом 5: ♅ 5°23'14"
Юпитер ♃ 5°02'16" ♃	Дом 6: ♄ 23°37'48"
Сатурн ♄ 18°22'56" ♄	Дом 7: ♁ 7°01'33"
Уран ♃ 17°45'22" ♃ R	Дом 8: ♃ 22°36'32"
Нептун ♆ 18°46'10" ♆ R	Дом 9: ☽ 9°44'10"
Плутон ♇ 21°25'46" ♇ R	Дом 10: ♃ 2°01'51"
С. Узел (И) ♁ 0°57'31" ♃ R	Дом 11: ♃ 5°23'14"
Хирон ♂ 4°49'41" ♈	Дом 12: ♋ 23°37'48"
Асц As 7°01'33" ♋	
МС Mc 2°01'51" ♈	
ДСЦ Ds 7°01'33" ♈	
IC Ic 2°01'51" ♃	
Лилит ♁ 12°56'51" ♄ R	
Ю. Узел (И) ♁ 0°57'31" ♋ R	



АСЦЕНДЕНТ (ASC)

Рак 7°

СЕРЕДИНА НЕБА (МС)

Рыбы 2°

ДОМИНИРУЮЩАЯ СТИХИЯ

Земля

ДОМИНИРУЮЩЕЕ КАЧЕСТВО

Fixed

Конфигурации

tSquare: Венера, Плутон, Сатурн

obliqueSail: Плутон, Уран, Венера

obliqueSail: Нептун, Плутон, Венера

Планеты

ПЛАНЕТА	ЗНАК	ГРАДУС	ДОМ	R
☉ Солнце	Телец	26.50°	12	
☾ Луна	Стрелец	2.51°	6	
☿ Меркурий	Телец	10.50°	11	
♀ Венера	Телец	19.08°	11	
♂ Марс	Овен	8.61°	11	
♃ Юпитер	Дева	5.04°	4	
♄ Сатурн	Водолей	18.38°	9	
♅ Уран	Козерог	17.76°	7	
♆ Нептун	Козерог	18.77°	7	
♇ Плутон	Скорпион	21.43°	5	
♁ Хирон	Лев	4.83°	2	
♊ Сев. Узел	Козерог	0.96°	6	
♋ Лилит	Водолей	12.95°	9	
♎ Юж. Узел	Рак	0.96°	12	
Descendant	Козерог	7.03°	7	
IC	Дева	2.03°	4	

Дома

ДОМ	ЗНАК	ГРАДУС	УПРАВИТЕЛЬ
1	Рак	7.03°	Луна
2	Рак	22.61°	Луна
3	Лев	9.74°	Солнце
4	Дева	2.03°	Меркурий
5	Весы	5.39°	Венера
6	Скорпион	23.63°	Плутон
7	Козерог	7.03°	Сатурн
8	Козерог	22.61°	Сатурн
9	Водолей	9.74°	Уран
10	Рыбы	2.03°	Нептун
11	Овен	5.39°	Марс
12	Телец	23.63°	Венера

Аспекты

ПЛАНЕТА 1	АСПЕКТ	ПЛАНЕТА 2	ОРБИС
Солнце	Оппозиция	Луна	6.00°
Солнце	Соединение	Венера	7.42°
Солнце	Оппозиция	Плутон	5.07°
Солнце	Квадрат	IC	5.53°
Луна	Трин	Марс	6.10°
Луна	Квадрат	Юпитер	2.53°
Луна	Трин	Хирон	2.32°
Луна	Квадрат	IC	0.48°
Меркурий	Квадрат	Лилит	2.45°
Меркурий	Трин	Descendant	3.47°

ПЛАНЕТА 1	АСПЕКТ	ПЛАНЕТА 2	ОРБИС
Венера	Квадрат	Сатурн	0.70°
Венера	Трин	Уран	1.32°
Венера	Трин	Нептун	0.31°
Венера	Оппозиция	Плутон	2.35°
Марс	Трин	Хирон	3.78°
Марс	Квадрат	Descendant	1.59°
Юпитер	Трин	Сев. Узел	4.08°
Юпитер	Секстиль	Юж. Узел	4.08°
Юпитер	Трин	Descendant	1.99°
Юпитер	Соединение	IC	3.01°
Сатурн	Квадрат	Плутон	3.05°
Уран	Соединение	Нептун	1.01°
Уран	Секстиль	Плутон	3.67°
Нептун	Секстиль	Плутон	2.66°
Сев. Узел	Соединение	Descendant	6.07°
Сев. Узел	Трин	IC	1.07°
Юж. Узел	Оппозиция	Descendant	6.07°
Юж. Узел	Секстиль	IC	1.07°
Descendant	Трин	IC	5.00°

1. ВВЕДЕНИЕ



Привет, Дмитрий. В твоих звёздах записан уникальный код — космическая подпись, которая определяет твой путь, таланты и вызовы. В 33 года ты находишься в ключевой фазе: возврат Сатурна уже позади, принеся важные уроки взросления, а сейчас наступает время строить фундамент для долгосрочных достижений. Твоя карта — это карта строителя, человека, который через упорный труд, практичность и верность своим ценностям создаёт нечто прочное и долговечное.



КЛЮЧЕВОЕ НАБЛЮДЕНИЕ

В основе твоего гороскопа лежит мощная земная энергия — почти 60% планет находятся в знаках Земли. Это говорит о реалисте, который доверяет только тому, что можно пощупать, измерить и проверить. Ты не из тех, кто живёт в облаках; твои мечты укоренены в реальности и требуют конкретных шагов для воплощения. Однако звёзды также даровали тебе важную миссию — научиться не только строить, но и отпускать, не только накапливать, но и доверять потоку жизни.

Эта интерпретация станет для тебя картой сокровищ, где мы найдём твои врождённые дары, поймём области для роста и наметим стратегию, как наиболее эффективно использовать свою энергию. Мы не будем говорить о судьбе как о чём-то predetermined — вместо этого мы посмотрим, какие инструменты у тебя уже есть в руках и как ими мастерски владеть. Твой путь — это путь от надёжного фундамента к величественному зданию твоей судьбы. Поехали.



2. СОЛНЦЕ — ЯДРО ЛИЧНОСТИ



2.1 Солнце в Тельце

Твоё Солнце находится в знаке Тельца, что делает тебя человеком фундаментальным, терпеливым и ценящим стабильность выше всего. Это не та энергия, что бросается в омут с головой; это сила медленного, но неотвратимого движения, подобного росту могучего дуба. Ты приходишь к своим целям не рывками, а последовательными, выверенными шагами. В мире, где всё мимолётно, ты — островок постоянства. Твоя сила — в способности выдерживать давление, сохранять хладнокровие и накапливать ресурсы (как материальные, так и внутренние). Однако «перегринное» положение Солнца (нейтральное) говорит о том, что эту природную твёрдость и упорство тебе предстоит развивать сознательно, они не даются автоматически. Твоя задача — научиться направлять свою волю не только на сохранение status quo, но и на созидание нового, оставаясь при этом верным своим глубинным ценностям.

2.2 Солнце в 12-м доме

Солнце в 12-м доме — это положение внутреннего света, который часто скрыт от посторонних глаз и даже от самого себя. Твоя истинная сущность, твоё «Я» познаётся не в гуще событий, а в тишине, уединении, в моменты глубокой рефлексии или творческого вдохновения. Возможно, в детстве или в профессиональной среде твои лучшие качества не получали должного признания, и ты привык действовать за кулисами. Этот дом связан с тайнами, подсознанием и всем, что уходит корнями в прошлое. Твоя сила приходит через умение работать в одиночку, через служение (не обязательно религиозное, а скорее помощь тем, кто в ней нуждается), а также через творческие или духовные практики. Карьера, связанная с исследованиями, анализом, работой в закрытых системах (IT, архивы, больницы, психология) может быть для тебя плодотворной.

2.3 Управление домами

Как управитель 3-го дома (Лев), Солнце окрашивает твоё мышление, общение с ближайшим окружением и раннее образование в тёплые, творческие тона. Ты можешь быть убедительным рассказчиком, когда дело касается тем, в которые ты действительно веришь. Твои идеи часто несут в себе отпечаток твоего внутреннего достоинства и желания делиться чем-то ценным.

2.4 Аспекты к Солнцу

- ★ **Солнце в оппозиции к Луне (6.00°):** Этот ключевой аспект создаёт внутренний диалог между твоей потребностью в стабильности, комфорте и материальной безопасности (Солнце в Тельце) и жадной свободой, приключений и расширения горизонтов (Луна в Стрельце). На практике это может ощущаться как выбор между «остаться» и «пойти», между безопасной рутинной и зовом неизведанного. Баланс достигается, когда ты находишь дело или образ жизни, которые одновременно обеспечивают надёжность (Телец) и дают чувство смысла и развития (Стрелец).
- ★ **Солнце в соединении с Венерой (7.42°):** Ты обладаешь врождённым чувством гармонии, эстетики и такта. Твоё «Я» (Солнце) тесно связано с системой ценностей и способностью любить (Венера). Это делает тебя приятным в общении, дипломатичным, стремящимся к миру и красоте. Однако Венера здесь «сгоревшая», что означает, что эти качества могут быть немного подавлены или проявляться неосознанно. Тебе стоит специально развивать в себе умение ценить прекрасное, создавать уют и строить гармоничные отношения.
- ★ **Солнце в оппозиции к Плутону (5.07°):** Здесь рождается мощная трансформационная динамика. Телец хочет сохранять, Плутон в Скорпионе требует тотальной переплавки. В жизни это может проявляться как периодические кризисы, которые ломают старые структуры (в работе, в самооценке), чтобы на их месте построить нечто более прочное и подлинное. Твоя задача — не сопротивляться этим переменам, а научиться управлять процессами глубинной трансформации, превращая их из источника стресса в источник силы.
- ★ **Солнце в квадрате к IC (5.53°):** Твоё нынешнее стремление к самореализации (Солнце) может находиться в некотором противоречии с семейными сценариями, унаследованными от матери или заложенными в детстве (IC в Деве). Возможно, в семье ценилась практичность и служение (Дева), но не поощрялось твоё право на собственную устойчивость и материальный достаток (Телец). Построение собственного, независимого фундамента — важная часть твоего пути.



2.5 Интеграция Солнца

Твоё Солнце призывает тебя стать архитектором собственной жизни. Ты не просто ищешь стабильность — ты призван её создавать из материалов своей души: терпения, верности принципам и умения видеть красоту в прочных формах. Твой свет сияет ярче всего, когда ты действуешь из состояния внутренней целостности, принимая в себе и земную основательность Тельца, и жаждущую свободы душу Стрельца. Разреши себе быть и тем, и другим.



“

3.1 Луна в Стрельце Твоя эмоциональная природа подобна ветру в степи — свободная, прямая и жаждущая простора.

3.2 Луна в 6-м доме

Твоё эмоциональное благополучие напрямую связано с повседневными делами, работой, рутинной и чувством полезности. Ты чувствуешь себя хорошо, когда твой день структурирован, задачи выполнены, а тело здорово. Хаос на рабочем столе или в графике может вызывать внутреннее беспокойство. Ты можешь эмоционально привязываться к коллегам, воспринимать работу как место, где проявляется твоя забота (особенно через служение или помощь). Идеальная для тебя карьера — та, которая не только приносит доход, но и даёт чувство, что ты делаешь что-то значимое, полезное, возможно, даже связанное с обучением или расширением кругозора (Стрелец).

3.3 Управление домами

Луна — управитель 1-го и 2-го домов. Это мощное влияние!

- ★ **1-й дом (Асцендент в Раке):** Твоя внешняя маска, первое впечатление — заботливое, восприимчивое, возможно, немного сдержанное. Но внутри бьётся сердце странника (Луна в Стрельце). Ты можешь производить впечатление «домашнего» человека, в то время как твоя душа стремится к приключениям.
- ★ **2-й дом (Рак):** Твоё чувство безопасности и самооценности тесно связано с эмоциональным состоянием и домашним уютом. Финансовая стабильность для тебя — это, в первую очередь, возможность чувствовать себя защищённым и свободным для своих устремлений.

3.4 Аспекты к Луне

- ★ **Луна в трине к Марсу (6.10°):** Гармоничный аспект, дающий тебе энергию и энтузиазм для действий в сфере работы и здоровья (6-й дом). Ты умеешь быстро адаптироваться (Стрелец) и действовать (Марс) в повседневных ситуациях. Эмоции часто служат топливом для продуктивной деятельности.
- ★ **Луна в квадрате к Юпитеру (2.53°):** Здесь есть внутреннее напряжение между желанием свободы и расширения (Луна в Стрельце) и потребностью в порядке, критическом анализе и служении (Юпитер в Деве). Может возникать тенденция либо к излишнему идеализму в рабочих вопросах, либо, наоборот, к гиперкритицизму, который мешает двигаться вперёд. Баланс — в умении сочетать масштабное видение с вниманием к деталям.
- ★ **Луна в трине к Хирону (2.32°):** У тебя есть дар мягко исцелять других через свою повседневную работу или заботу о здоровье. Ты интуитивно понимаешь, где у людей «болит», и можешь предложить практическую помощь или совет, который принесёт облегчение.
- ★ **Луна в квадрате к IC (0.48°, точный аспект):** Твои эмоциональные потребности (особенно в свободе) могут конфликтовать с унаследованной от семьи моделью поведения, основанной на долге, критике и служении (IC в Деве). Возможно, в детстве тебя учили, что «надо быть полезным», и это подавляло твою естественную радость и любопытство. Важно отделить свои истинные эмоциональные нужды от семейных программ.



3.5 Интеграция Луны

Твоя Луна — это компас, который указывает не на север, а на горизонт. Чтобы чувствовать себя эмоционально наполненным, тебе необходимы простор для манёвра, вера во что-то большее и чувство, что твой ежедневный труд ведёт к чему-то значимому. Позволь себе иногда следовать за своим любопытством, даже если это кажется непрактичным. Твоё благополучие строится на балансе между здоровой рутинной и вдохновляющей свободой.

4. АСЦЕНДЕНТ — МАСКА И ПЕРВОЕ ВПЕЧАТЛЕНИЕ



4.1 Асцендент в Раке

Для мира тыходишь в дверь под знаком Рака. Первое впечатление, которое ты производишь, — это впечатление человека чувствительного, осторожного, заботливого и несколько закрытого. Как рак-отшельник, ты несешь свой «дом» на спине — в виде защитного панциря. Люди могут видеть в тебе хорошего слушателя, того, кому можно довериться, кто создаёт вокруг себя атмосферу эмоциональной безопасности. Твоя улыбка может быть сдержанной, манеры — мягкими. Эта маска служит защитным механизмом для твоей глубоко укоренённой и в то же время жаждущей свободы внутренней сущности (Солнце в Тельце, Луна в Стрельце). В профессиональной сфере, особенно в начале карьеры, это может помочь тебе расположить к себе коллег и начальство, показавшись надёжным и преданным сотрудником.



КЛЮЧЕВОЕ НАБЛЮДЕНИЕ

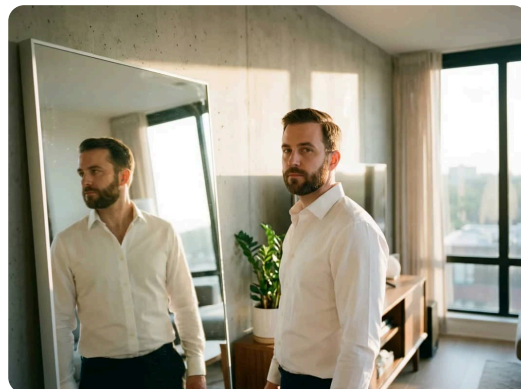
4.2 Управитель Асцендента Управитель твоего Асцендента — Луна, которая находится в Стрельце в 6-м доме. Это ключ к разгадке! За внешней оболочкой Рака скрывается душа искателя и философа. Со временем, по мере взросления и обретения уверенности, ты всё больше будешь проявлять качества Стрельца: прямолинейность, оптимизм, интерес к дальним странам (в прямом или переносном смысле) и желание делиться своими знаниями. Твой путь — от защищённой гавани к открытому морю, где твоя рабочая этика (6-й дом) станет кораблём, а вера в лучшее — парусом.

4.3 Связь с Солнцем и Луной

Твоя личность — это интересный триптих:

- ★ **Маска (Асцендент в Раке):** «Я забочусь и защищаю».
- ★ **Сердцевина (Солнце в Тельце):** «Я строю и сохраняю».
- ★ **Душа (Луна в Стрельце):** «Я ищу смысл и свободу».

Изначально ты можешь казаться окружающим более мягким и домашним, чем есть на самом деле. Но по мере того как ты учишься интегрировать свои части, твоя внешняя манера становится более уверенной и целеустремлённой, отражая твоё истинное земное ядро, а внутренний огонь Стрельца придаёт твоим действиям вдохновение и масштаб.





5.1 Меркурий в Тельце

Твой ум работает методично, основательно и практично. Ты не любитель пустых разговоров или спекулятивных теорий. Прежде чем принять идею, ты должен её «пощупать», проверить на прочность и полезность. Твоё мышление тесно связано с чувствами (Меркурий в соединении с Венерой и Солнцем) — ты мыслишь категориями ценностей: «Что это мне даст?», «Надёжно ли это?», «Красиво ли это?». Ты прекрасно запоминаешь факты и детали, особенно те, что имеют практическое применение. В обучении тебе нужен чёткий план и понимание конечной цели. «Перегринное» положение говорит о том, что твой практичный ум — твой сознательный выбор и навык.

5.2 Меркурий в 11-м доме

Твой ум направлен на будущее, на коллективные идеи, на социальные связи и дружбу. Тебе интересны концепции, которые могут улучшить жизнь общества или твоего круга. Ты можешь быть прекрасным стратегом в групповых проектах, потому что мыслишь прагматично (Телец) и видишь, как идеи могут быть реализованы на практике. Общение в дружеском кругу для тебя — не просто развлечение, а способ обмена ценными мыслями и построения прочных, долговременных связей (Телец). Карьера в сфере сетевых технологий, управления сообществами, социального проектирования может быть успешной.

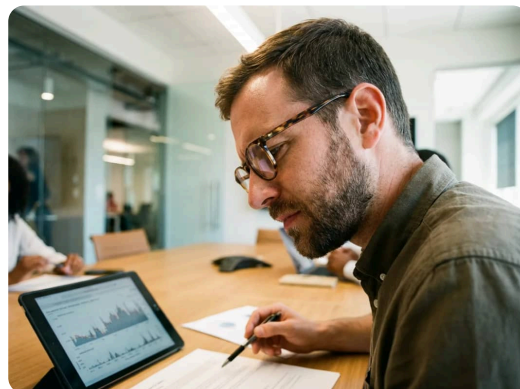
5.3 Управление домами Меркурий — управитель 4-го дома (Дева). Это указывает на то, что твой ум, способ анализа и коммуникации глубоко укоренены в семейной традиции, возможно, в обстановке, где ценился интеллектуальный труд, анализ или критическое мышление. Твоё понятие «дома» и эмоциональной безопасности связано с ментальной ясностью и порядком.

5.4 Аспекты Меркурия

- ★ **Меркурий в квадрате к Лилит (2.45°):** Здесь может возникать внутреннее напряжение между твоим прагматичным, взвешенным мышлением (Меркурий в Тельце) и твоей «тёмной», интуитивной, возможно, мятежной стороной (Лилит в Водолее). Иногда ты можешь чувствовать, что твои самые оригинальные, нестандартные идеи наталкиваются на внутреннего критика, который говорит: «Это непрактично, это никому не нужно». Работа с этим аспектом — в легализации своего уникального, нешаблонного взгляда на вещи.
- ★ **Меркурий в трине к Десценденту (3.47°):** Гармоничный аспект, облегчающий коммуникацию в партнёрстве. Ты умеешь ясно и доходчиво (Телец) излагать свои мысли партнёрам, коллегам или клиентам (Десцендент). Это помогает в деловых переговорах и построении долгосрочных сотрудничеств.

5.5 Интеграция Меркурия

Твой ум — это инструмент для строительства, а не для фехтования. Он создан не для быстрых побед в спорах, а для кропотливого создания прочных ментальных конструкций. Доверяй своей способности глубоко прорабатывать идеи и превращать их в работающие модели. Позволь себе иногда выходить за рамки чистой практичности и прислушиваться к тем оригинальным, «неудобным» мыслям, которые рождаются на стыке разума и интуиции — именно они могут привести к прорыву.



6. ВЕНЕРА — ЛЮБОВЬ И ЦЕННОСТИ



6.1 Венера в Тельце (в обители)

Венера в своём собственном знаке — это одно из самых сильных и гармоничных положений. Ты обладаешь врождённым чувством красоты, такта и глубоким пониманием ценности — как материальной, так и эмоциональной. Ты ценитель всего прочного, качественного, природного. В любви ты постоянен, предан, ищешь отношений, которые будут надёжным «тылом», источником комфорта и чувственных удовольствий. Ты не любишь спешки и суеты в сфере чувств; тебе нужно время, чтобы раскачаться и открыться, но уж если открылся — то это надолго. Однако здесь есть важный нюанс — **Венера находится в состоянии «сгорания»** (вблизи Солнца). Это означает, что эти прекрасные качества могут быть несколько подавлены, не очевидны с первого взгляда или ты сам не до конца осознаёшь свою потребность в гармонии и красоте. Тебе, возможно, придётся сознательно учиться проявлять нежность, создавать эстетику вокруг себя и позволять себе получать удовольствие.

6.2 Венера в 11-м доме

Твои ценности и потребность в любви тесно связаны с кругом друзей, единомышленников, с коллективными идеалами. Ты можешь находить партнёров через друзей, в общественной деятельности или в профессиональных сообществах. Для тебя важно, чтобы партнёр был не только любимым человеком, но и другом, с которым можно разделить общие взгляды на жизнь. Ты ценишь стабильные и долгосрочные дружеские связи, которые со временем могут перерасти во что-то большее. Успех и признание в социуме (11-й дом) также являются для тебя важной ценностью.

6.3 Управление домами

Венера — управитель 5-го и 12-го домов.

★ **5-й дом (Весы):** Твоё творчество, способность к самовыражению и романтические увлечения окрашены в тона гармонии и красоты. Ты любишь создавать что-то эстетичное, возможно, тяготеешь к искусству. Отношения с детьми (если они будут) строятся на принципах справедливости и взаимоуважения.

★ **12-й дом (Телец):** Твои самые сокровенные, тайные эмоциональные потребности также связаны с Венерой. Ты ищешь уединённую, эстетичную, спокойную обстановку для восстановления сил. Возможно, твои творческие способности или способность любить по-настоящему раскрываются именно наедине с собой.



6.4 Аспекты Венеры

- ★ **Венера в квадрате к Сатурну (0.70°, точнейший аспект):** Это один из ключевых аспектов в твоей карте, особенно значимый для мужчины. Он указывает на «страх близости» (Сатурн) или на очень серьёзный, ответственный подход к отношениям и любви. В юности могли быть трудности в романтических делах, ощущение холодности или недоступности партнёров. Ты можешь подсознательно отталкивать лёгкость и радость в любви, считая их чем-то несерьёзным. Этот аспект часто ведёт к позднему, но очень прочному браку или союзу, который строится на взаимном уважении и общих целях. Кармически — это необходимость преодолеть внутренние ограничения и научиться принимать любовь, не принося себя в жертву.
- ★ **Венера в трине к Урану (1.32°):** Гармоничный луч, который смягчает напряжение квадрата с Сатурном. Он привносит в твои отношения элемент неожиданности, свободы и оригинальности. Тебе могут нравиться необычные, независимые люди. В долгосрочных отношениях ты ценишь личное пространство партнёра. Этот аспект помогает отношениям не превращаться в рутину.
- ★ **Венера в трине к Нептуну (0.31°, очень точный):** Этот аспект одухотворяет твою любовь, добавляя в неё идеализм, романтику и глубокую эмоциональную связь. Ты способен на безусловную любовь и сострадание. Однако есть риск идеализировать партнёра или видеть в отношениях то, чего на самом деле нет.
- ★ **Венера в оппозиции к Плутону (2.35°):** Создаёт мощную, фатальную тягу в отношениях. Чувства могут быть очень интенсивными, страстными, трансформирующими. Существует риск попадания в отношения власти-подчинения, ревности или болезненных разрывов, которые полностью переворачивают жизнь. Задача — научиться управлять этой глубинной энергией, превращая её в источник взаимного роста и возрождения, а не разрушения.

6.5 Интеграция Венеры

Твоя Венера — это алхимический тигель, где смешиваются земная преданность, ураническая свобода, небесная романтика и плутоническая страсть. Твой путь в любви — это путь от внутренних ограничений (Сатурн) к глубокой, преображающей связи (Плутон), которая при этом остаётся свободной (Уран) и возвышенной (Нептун). Разреши себе желать и принимать красоту, гармонию и любовь, не считая это слабостью. Твои самые прочные союзы будут построены на дружбе, общих идеалах и взаимном уважении к личному пространству.

7. МАРС — ВОЛЯ И ДЕЙСТВИЕ



7.1 Марс в Овне (в обители)

Марс в своём знаке — это чистый, неразбавленный импульс к действию. Твоя воля сильна, пряма и инициативна. Ты не любишь долгих приготовлений; когда видишь цель, стремишься достичь её самым коротким путём. Ты обладаешь смелостью первопроходца, готов брать на себя ответственность и начинать новые проекты. Эта энергия мужской силы (в астрологическом смысле) у тебя в изобилии и в чистом виде. Однако важно направлять её конструктивно, чтобы она не превращалась в упрямство, вспыльчивость или склонность «ломиться в открытую дверь». В контексте твоей земной карты, этот огненный Марс становится мощным двигателем, который приводит в движение твои земные, медлительные планы.

7.2 Марс в 11-м доме

Твоя активность, амбиции и энергия направлены в социальную сферу. Ты стремишься к достижениям в коллективе, через друзей, в рамках общественных или профессиональных групп. Ты можешь быть лидером в своём кругу, тем, кто берёт на себя инициативу по организации мероприятий или продвижению общих идей. Твои карьерные цели (Марс) часто связаны с тем, чтобы занять своё место в некоей системе или сообществе (11-й дом), возможно, в IT-сфере, стартапах или любой области, где ценится новаторский подход (Овен). Ты действуешь лучше всего, когда чувствуешь, что отстаиваешь не только личные, но и групповые интересы.



КЛЮЧЕВОЕ НАБЛЮДЕНИЕ

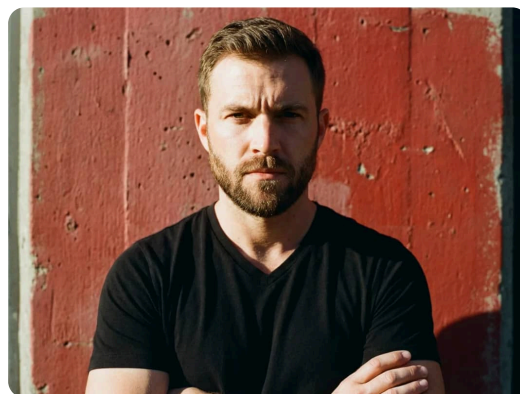
7.3 Управление домами Марс — управитель 11-го дома (Овен). Это создаёт петлю: твоя воля (Марс) и твои социальные амбиции (11-й дом) неразрывно связаны. Ты сам формируешь своё окружение, активно привлекая в него людей, которые разделяют твои идеи и энергию.

7.4 Аспекты Марса

- ★ **Марс в трине к Хирону (3.78°):** У тебя есть дар активно (Марс) помогать и исцелять (Хирон) других, особенно в сфере финансов и самооценки (Хирон во 2-м доме). Твои действия могут приносить практическую пользу, помогая людям обрести уверенность в своих материальных или творческих силах.
- ★ **Марс в квадрате к Десценденту (1.59°):** Этот аспект создаёт динамику в партнёрстве. Твоя прямолинейная, инициативная манера действий (Марс в Овне) может иногда сталкиваться с партнёрами (Десцендент в Козероге), которые более осторожны, консервативны или требуют соблюдения правил. В деловом партнёрстве это может приводить к трениям, но и стимулировать к развитию. В личных отношениях важно учиться считаться с границами и темпом партнёра.

7.5 Интеграция Марса

Твой Марс — это стартовая ракета, которая выводит твой земной корабль на орбиту. Его энергия хочет вести тебя вперёд, к новым социальным горизонтам. Используй её для того, чтобы смело заявлять о своих целях в профессиональном сообществе, брать на себя руководство в групповых проектах и защищать интересы своего круга. Помни, что в партнёрстве твоя сила — в умении быть пионером, но иногда стоит замедлиться, чтобы скоординировать действия с союзниками.



8. ЮПИТЕР — РОСТ И ВОЗМОЖНОСТИ



Юпитер — личностная планета (есть аспект с Луной)

Юпитер в Деве, находясь в **изгнании**, представляет собой интересный вызов и специфический дар. Классический Юпитер — это экспансия, вера, щедрость. В Деве он «сужается»: твой рост, удача и мудрость приходят не через слепую веру, а через труд, анализ, внимание к деталям и служение. Ты не склонен к безрассудному оптимизму; ты веришь в то, что можно проверить и улучшить. Твоя «удача» — это результат тщательной подготовки. В карьере это может означать успех в профессиях, связанных с анализом данных, управлением процессами, здравоохранением, редактированием — везде, где требуется критический ум и практическая польза.

Юпитер находится в **4-м доме**, что глубоко укореняет эту тему. Твой рост и чувство оптимизма связаны с домом, семьёй, внутренним фундаментом. Возможно, твоё образование или мировоззрение сформировалось под влиянием матери или семейной среды, где ценился интеллектуальный труд, чистота, порядок или забота о здоровье. Ты можешь расширять своё жилое пространство или находить счастье в создании идеально организованного, функционального домашнего очага. Удача часто приходит через недвижимость или семейные ресурсы.

Как управитель 6-го и 9-го домов (Стрелец), Юпитер связывает твою повседневную работу (6-й) с поиском смысла и высшего знания (9-й). Твой путь к мудрости лежит через совершенствование своего мастерства в рутинных делах. Иностранные языки, высшее образование или философия могут стать не просто увлечением, а практическим инструментом для улучшения качества работы и жизни.

Интеграция Юпитера: Твой Юпитер учит, что настоящее изобилие рождается из усердной работы над мелочами. Не ищи удачу «на стороне» — она прячется в твоём умении довести дело до идеала, в заботе о здоровье (своём и близких) и в порядке в твоём внутреннем и внешнем пространстве. Твоя вера укрепляется с каждым выполненным, пусть даже небольшим, практическим заданием.





Сатурн — личностная планета (есть аспект с Венерой)

Сатурн в Водолее, находясь в **обители**, даёт тебе сильное, но оригинальное чувство ответственности и структуры. Ты не просто следуешь правилам — ты понимаешь их внутреннюю логику и, возможно, стремишься создавать свои, более прогрессивные системы. Твоя дисциплина связана с идеями, технологиями, будущим. Ты можешь быть ответственным за коллективные проекты, за внедрение инноваций или за поддержание связей в профессиональной сети. Ты уважаешь свободу, но в рамках договорённостей.



КЛЮЧЕВОЕ НАБЛЮДЕНИЕ

Сатурн находится в 9-м доме, что делает твоё отношение к вере, высшему образованию, философии и путешествиям очень серьёзным. Ты не принимаешь знания на веру; ты подвергаешь их критическому анализу, структурируешь и систематизируешь. Ты можешь поздно получить высшее образование или столкнуться с препятствиями в этой сфере, но в итоге стать настоящим экспертом или даже учителем. Твоя жизненная мудрость приходит через преодоление трудностей и проверку своих убеждений на прочность. Это прекрасное положение для карьеры учёного, преподавателя, юриста или специалиста в высокотехнологичной области.

Как управитель 7-го и 8-го домов (Козерог), Сатурн накладывает отпечаток ответственности на сферу партнёрства и общих ресурсов. В отношениях ты ищешь зрелого, надёжного человека, на которого можно положиться, как на скалу. Брак или серьёзное деловое партнёрство могут прийти после 30 лет (типично для сильного Сатурна) и будут построены на взаимных обязательствах и общих долгосрочных целях. В финансовых вопросах с партнёрами (8-й дом) нужна предельная ясность и соблюдение договоров.

Интеграция Сатурна: Твой Сатурн — это архитектор будущего. Он призывает тебя строить свои жизненные принципы, карьеру и отношения не на песке эмоций, а на прочном фундаменте логики, ответственности и новаторского подхода. Твоё мастерство приходит через глубокое изучение сложных систем (9-й дом) и умение работать в команде на самых серьёзных условиях (7-й дом). Твоя задача — не бояться ограничений, а использовать их как каркас для построения уникальной и устойчивой конструкции своей жизни.



10. ВЫСШИЕ ПЛАНЕТЫ — ТРАНСПЕРСОНАЛЬНОЕ



Уран (личностная — аспект с Венерой)

Ретроградный Уран в Козероге в 7-м доме — это указание на нестандартный, возможно, «задним числом» осознаваемый подход к партнёрству. Твои союзы могут нести в себе элемент неожиданности: встреча в необычных обстоятельствах, большая разница в возрасте, партнёр-иностранец или человек из совершенно другой социальной среды. Ретроградность говорит о том, что эта потребность в свободе и оригинальности в отношениях может быть тщательно скрыта или проявляться циклически, через внутренние кризисы и переоценки. В карьере это может означать сотрудничество с технологическими компаниями, необычные форматы партнёрства (удалённое, на проектной основе) или работу, где ты выступаешь в роли «революционера», внедряющего новые системы в традиционные структуры (Уран в Козероге).

Нептун (личностная — аспект с Венерой)

Ретроградный Нептун в Козероге в 7-м доме добавляет в сферу отношений мотив жертвенности, идеализации или духовной связи. Ты можешь подсознательно искать в партнёре спасителя или, наоборот, стремиться спасти сам. Есть риск не замечать реальных недостатков партнёра, видя в нём воплощение идеала. Ретроградность указывает на то, что эти иллюзии могут быть глубоко запрятаны, а разочарования — болезненны, но ведущие к важным прозрениям. На карьерном уровне это может проявляться как работа в сферах, связанных с иллюзией и структурой одновременно: киноиндустрия, архитектура, дизайн виртуальной реальности, или любая деятельность, где нужно вдохновлять и объединять людей (Нептун) ради достижения конкретных целей (Козерог).

Плутон (личностная — аспект с Солнцем)

Ретроградный Плутон в Скорпионе в 5-м доме — это мощный источник трансформации через творчество, самовыражение, любовные отношения и отношения с детьми. В тебе живёт глубокая, скрытая (ретроградность) страсть и потребность всё доводить до предельной интенсивности и истины. Твоё творчество (5-й дом) не поверхностно — оно исследует табуированные темы, психологическую глубину, процессы смерти и возрождения. В любви ты не ищешь лёгких связей; тебя привлекают отношения, которые меняют тебя до основания. Ретроградность означает, что процессы трансформации часто идут изнутри наружу, через внутренние кризисы и перерождение ценностей. В карьере это может указывать на успех в областях, связанных с психологией, кризисным управлением, глубоким анализом (например, big data, детективная работа), инвестициями или любым делом, где требуется умение работать с мощными, скрытыми ресурсами и выводить их на свет.





15.1 СТЕЛЛИУМЫ В твоей карте нет классических стеллиумов (3 и более планет в одном знаке). Однако есть мощная концентрация личных планет (Солнце, Меркурий, Венера, Марс) в 11-м доме, что фокусирует огромное количество энергии на социальных целях, дружбе и коллективном будущем.

15.2 КОНФИГУРАЦИИ АСПЕКТОВ

1. Тау-квадрат: Венера (11-й дом) — Плутон (5-й дом) — Сатурн (9-й дом)

Вершина (арех): Сатурн в Водолее в 9-м доме. Это точка максимального напряжения и, одновременно, величайшего потенциального таланта.

★ **Оппозиция (основной конфликт): Венера в Тельце (11-й дом) vs. Плутон в Скорпионе (5-й дом).**

Глубочайший конфликт между потребностью в стабильных, гармоничных, приятных связях с друзьями и обществом (Венера/11-й) и всепоглощающей, трансформирующей, возможно, разрушительной страстью в творчестве, любви и самовыражении (Плутон/5-й). Это борьба между светом и тенью в сфере отношений.

★ **Пустая точка (зона компенсации):** Против вершины Сатурна находится знак Льва и 3-й дом.

Подсознательно, чтобы сбросить напряжение этого Тау-квадрата, ты можешь стремиться к лёгкому, творческому, игривому самовыражению в общении, к признанию в ближайшем окружении.

★ **Психологическое влияние:** Формирует характер, в котором есть сильное противоречие между желанием нравиться, быть принятым (Венера) и мощными, иногда пугающими глубинами собственных эмоций и творческих импульсов (Плутон). Вершина в Сатурне заставляет тебя искать решение через структуру, дисциплину и построение системы (9-й дом: философия, высший закон).

- ★ **Событийное влияние:** В жизни это может создавать кризисы в дружбе или групповой деятельности (11-й дом), которые провоцируются интенсивными любовными или творческими переживаниями (5-й дом). Разрешение приходит через принятие серьёзной ответственности (Сатурн) за свою систему ценностей и убеждений (9-й дом), возможно, через получение высшего образования, разработку собственной методики или становление авторитетом в своей области.
- ★ **Рекомендации:** Не пытайся подавить в себе ни потребность в гармонии (Венера), ни глубинные страсти (Плутон). Вместо этого, направь эту мощную энергию через вершину — Сатурн. Сформулируй свою личную «конституцию», этический кодекс или профессиональную философию (9-й дом), которая сможет структурировать и направить обе эти силы в созидательное русло. Твой талант — в умении превращать личные драмы (5-й дом) и социальные трения (11-й дом) в стройную систему знаний или законов (9-й дом).

2. Косой Парус: Плутон (5-й) — Уран (7-й) — Венера (11-й)

Вершина (арех): Уран в Козероге в 7-м доме. Ключ к разрешению оппозиции Венера-Плутон.

- ★ **Оппозиция:** Венера-Плутон (описана выше).
- ★ **Асимметрия:** К Венере от вершины идёт **трин** (дар) — неожиданность и свобода (Уран) естественным образом гармонизируют твои ценности и социальные связи. К Плутону от вершины идёт **секстиль** (возможность) — глубинная трансформация (Плутон) находит лёгкий выход через оригинальные партнёрства (Уран).
- ★ **Рекомендации:** Этот Парус показывает, что выход из напряжённых ситуаций Венера-Плутон лежит через 7-й дом Урана. Нестандартные, свободные, технологичные партнёрства (деловые или личные) помогают смягчить конфликт. Позволь партнёрам вносить элемент неожиданности в твою жизнь — это разрядит напряжение и откроет новые возможности для творчества и социализации.



3. Косой Парус: Нептун (7-й) — Плутон (5-й) — Венера (11-й)

Вершина (арех): Нептун в Козероге в 7-м доме. Ещё один ключ к той же оппозиции.

- ★ **Оппозиция:** Венера-Плутон.
- ★ **Асимметрия:** К Венере от вершины идёт **трин** (дар) — духовная связь, сострадание и идеализм (Нептун) возвышают твои ценности и дружеские связи. К Плутону от вершины идёт **секстиль** (возможность) — глубинные страсти и трансформации находят лёгкое выражение через духовное или творческое партнёрство.
- ★ **Рекомендации:** Этот Парус указывает на исцеление через одухотворённые, сострадательные отношения (7-й дом Нептуна). Вера в высший смысл союза, совместное творчество или мечтание с партнёром могут смягчить острые углы конфликта между общественным и лично-страстным.

Баланс конфигураций смешанный — твоя карта полна как вызовов (мощный Тау-квадрат), так и инструментов для их разрешения (два Косых Паруса). Ты обречён на постоянный поиск баланса, но и наделён интуитивной способностью находить нестандартные и возвышенные решения.

11. УЗЛЫ — КАРМИЧЕСКИЙ ПУТЬ



- ★ **Южный Узел в Раке в 12-м доме:** Твой кармический багаж, навыки из прошлых жизней, связаны с глубокой эмоциональностью, интуицией, сильной связью с семьёй и родом, а также с тенденцией к уходу в себя, жертвенности или жизни в иллюзиях. Ты мастер чувствовать настроения других, ухаживать, создавать уют, но рискуешь застрять в роли «вечного ребёнка» или «жертвы обстоятельств». Планета в аспекте с Южным Узлом — **Луна** (управитель Рака). Это усиливает тему: кармическая фигура — мать или сильная женская энергия, возможно, опыт поглощения или гиперопеки в прошлом.
- ★ **Северный Узел в Козероге в 6-м доме:** Направление эволюции в этой жизни — стать архитектором своей реальности. От эмоций (Рак) — к структуре (Козерог). От растворения в коллективном бессознательном (12-й дом) — к конкретному служению и работе (6-й дом). Твоя душа пришла научиться дисциплине, ответственности, построению карьеры, мастерству в профессии и заботе о своём физическом и ментальном здоровье через чёткий распорядок. Планета в аспекте с Северным Узлом — **Юпитер** (трин). Это твой кармический талант: мудрость (Юпитер) приходит через практическую работу и служение (6-й дом), а также через построение прочного домашнего фундамента (4-й дом).
- ★ **Интеграция оси:** Твоя задача — не отвергать свою чувствительность и интуицию (Южный Узел), а использовать их как материал для построения чего-то реального и полезного. Твои сны и предчувствия (12-й дом) должны превращаться в рабочие планы и здоровые привычки (6-й дом). Забота о других (Рак) должна выражаться не через жертвенность, а через профессиональное служение, где ты будешь компетентным и уважаемым специалистом (Козерог).
- ★ **Практические шаги:**
 1. Разработай и строго соблюдай рабочий распорядок дня.
 2. Получи признанный сертификат или повышение в своей профессии (Козерог/6-й дом).
 3. Возьми на себя больше ответственности на работе, стань экспертом в узкой, практической области.

4. Вместо того чтобы просто переживать за близких, предложи конкретную, системную помощь.



12. ЛИЛИТ — ТЕНЕВАЯ СИЛА



Лилит в Водолее в 9-м доме — это точка твоей инстинктивной, мятежной, не признающей авторитетов природы, спроецированная в сферу верований, высшего знания и мировоззрения. Твоя «тёмная» сторона восстаёт против догм, традиционных философий и навязанных систем образования. Ты можешь испытывать глубокое, почти яростное стремление к абсолютно оригинальной, ни на что не похожей истине. В юности это могло проявляться как бунт против учителей или официальных институтов. Во взрослой жизни это может быть гениальная, но маргинальная идея, которая не вписывается в общепринятые рамки.

Находясь в 9-м доме, эта энергия делает тебя потенциальным реформатором в своей области знаний. Ты не веришь в истины «из учебника»; ты должен дойти до всего своим, часто извилистым путём. Опасность — в полном отрицании любых систем, что может привести к изоляции или экстремизму в убеждениях.

Интеграция Лилит: Признай своего внутреннего мятежника. Твой путь к истине действительно лежит в стороне от проторенных дорог. Используй эту энергию не для разрушения ради разрушения, а для создания своих, уникальных ментальных конструкций, своей философии жизни, которая будет одновременно свободной (Водолей) и глубокой (9-й дом). Твой дар — видеть изъяны в общепринятых системах и предлагать радикально новые решения, особенно в сферах, связанных с технологиями, социологией или высшим образованием.



13. ХИРОН — РАНА И ДАР ЦЕЛИТЕЛЯ



Хирон в Льве во 2-м доме указывает на раннюю рану, связанную с самооценкой, чувством собственной ценности и творческой уникальности. В детстве ты, возможно, не получал достаточного признания за свои таланты, не чувствовал себя «достаточно ярким» или «особенным» (Лев). Это могло привести к болезненным переживаниям вокруг денег, собственности или к ощущению, что твои внутренние дары не имеют реальной материальной ценности (2-й дом).

Эта рана становится твоим главным даром целителя. Пройдя через боль неуверенности в своей ценности, ты приобретаешь глубокое понимание этой темы у других. Ты можешь помогать людям исцелять их финансовые травмы, обретать уверенность в своих талантах и учиться ценить себя по-настоящему. Аспекты **трина от Луны и Марса** дают тебе энергию и эмоциональную чуткость для этой целительской работы. Ты можешь делать это через свою профессию (Марс в 11-м), возможно, консультируя людей или работая в сфере финансов, арт-терапии или coaching.

Твой **Хирон ещё не совершил возврата** (он происходит около 50 лет), что означает, что основная работа по исцелению этой раны — впереди. Сейчас ты накапливаешь опыт.

Путь исцеления:

- 1. Признание:** Признай, что чувство «я недостаточно хорош» или «мои таланты не ценятся» — это старая история, а не текущая реальность.
- 2. Творческое выражение:** Найди способ творчески выражать себя (Лев), даже если это сначала будет только для себя. Это поднимет самооценку.



3. **Ценность как услуга:** Начни рассматривать свои уникальные навыки как ценный актив (2-й дом). Что такого особенного умеешь делать только ты? Как это можно монетизировать или просто предложить миру?
4. **Помощь другим:** Начни мягко помогать другим увидеть их собственную ценность. Обучая их, ты будешь учиться сам.

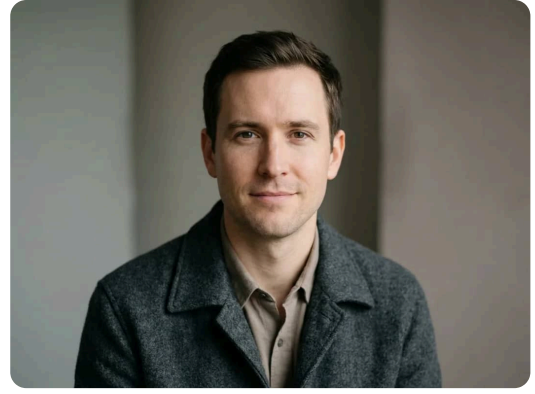


- ★ **Десцендент (Дс) в Козероге (7-й дом):** Ты подсознательно ищешь в партнёрах (деловых и личных) качества Сатурна и Козерога: зрелость, ответственность, амбициозность, практичность, статус. Твой идеальный союзник — это человек, на которого можно положиться как на скалу, который разделяет твои серьёзные цели в жизни и помогает структурировать твои планы. Партнёр может быть старше или мудрее. В отношениях ты учишься дисциплине, долгосрочному планированию и принятию ответственности. С Ураном и Нептуном в этом доме, партнёры также могут привносить элементы неожиданности, технологичности, духовности или иллюзий, что является частью твоего кармического урока.
- ★ **IC (Глубина Небес) в Деве (4-й дом):** Твой эмоциональный фундамент, корни, образ матери и ранняя домашняя обстановка связаны с Девой. Возможно, в детстве царил культ чистоты, порядка, практичности и служения. Мать или главная фигура, дававшая чувство безопасности, могла быть критичной, заботливой в практическом смысле (лечить, кормить, учить), но, возможно, не слишком эмоционально экспрессивной. Твоё внутреннее чувство «дома» связано с ясностью, функциональностью и полезностью. Чтобы чувствовать себя в безопасности, тебе нужен порядок в мыслях и в пространстве вокруг.

Ось IC (Дева, 4-й дом) / MC (Рыбы, 10-й дом) — Родительские сценарии:

- ★ **IC в Деве (образ матери/семьи):** От матери или семейного окружения ты унаследовал установку на критический анализ, служение, внимание к деталям и практическую полезность. Тебя могли учить, что любовь выражается через заботу и решение проблем.
- ★ **MC в Рыбах (образ отца/социальной роли):** Образ отца или твоя изначальная социальная модель могли быть размытыми, жертвенными, творческими или иллюзорными (Рыбы). Отец мог быть мало присутствующим, работать в творческой или духовной сфере, или его роль была неясной. Твоё

собственное призвание (МС) лежит в области, где можно растворить чёткие границы — возможно, в IT (виртуальный мир), психологии, искусстве, или в любой профессии, где требуется совмещать мечту (Рыбы) с практическим служением (управитель МС — Нептун в Козероге в 7-м доме указывает на партнёрства в этой сфере).





Доминирующие темы карты:

1. **Строительство через Землю:** Подавляющая земная стихия (58%) делает тебя реалистом, строителем, ценителем материального мира.
2. **Социальное Призвание:** Концентрация личных планет в 11-м доме устремляет твою энергию на дружбу, коллективные цели и будущее общества.
3. **Трансформация через Глубину:** Сильный Плутон в 5-м доме и аспекты с личными планетами требуют глубокой, страстной, преобразующей вовлечённости в творчество и отношения.
4. **Ответственность как Путь:** Сатурн в обители, управляющий партнёрством (7-й дом), и Северный Узел в Козероге указывают на кармическую задачу построения жизни на принципах долга, структуры и мастерства.

Величайшие дары:

1. **Несокрушимая Настойчивость (Солнце в Тельце):** Способность двигаться к цели, несмотря ни на что, как вода, точащая камень.
2. **Практическая Мудрость (Юпитер в Деве в 4-м доме):** Умение находить изобилие и смысл в повседневном труде и заботе о доме.
3. **Дар Гармонизатора (Венера в Тельце, даже сгоревшая):** Внутреннее чувство прекрасного и умение создавать прочные, ценные связи.
4. **Энергия Первопроходца (Марс в Овне):** Смелость начинать новое и отстаивать свои идеи в социальном пространстве.

5. **Системное Мышление (Сатурн в Водолее в 9-м доме):** Способность понимать и создавать сложные, новаторские системы и структуры.
6. **Глубина Преобразования (Плутон в Скорпионе в 5-м):** Сила возрождаться из кризисов, обновляя своё творчество и любовь.
7. **Интуитивное Разрешение Конфликтов (Косые Паруса):** Врождённая способность находить нестандартные и одухотворённые выходы из тупиков.

Области роста:

1. **Принятие Эмоциональной Воды:** Слабейшая стихия — Вода (4%). Важно учиться признавать и экологично выражать глубокие чувства, развивать эмпатию и интуицию, не прячась за практицизм.
2. **Интеграция Тени и Света (Тау-квадрат):** Работа с конфликтом между потребностью в социальной гармонии (Венера) и глубинной страстью (Плутон) через выстраивание личной философии (Сатурн в 9-м).
3. **Легализация Своей Ценности (Хирон во 2-м):** Исцеление детской раны, связанной с признанием, и обучение ценить свои уникальные таланты по достоинству.
4. **Отказ от Гиперконтроля (ИС в Деве):** Умение иногда отпускать контроль и позволять жизни быть неидеальной, неструктурированной, принимая поддержку не только как практическую помощь.
5. **Баланс между работой и свободой (Луна в Стрельце в 6-м):** Нахождение способа, чтобы рутина не убивала жажду приключений, а, наоборот, служила ей.

★ КЛЮЧЕВОЕ НАБЛЮДЕНИЕ

Финальный диспозитор: ВЕНЕРА Все нити управления планетами в твоей карте, в конце концов, сходятся к Венере в Тельце. Венера — «босс» твоей карты. Это означает, что конечная цель всей твоей энергии — гармония, красота, ценность, любовь и мир. Все твои действия (Марс), мысли (Меркурий), социальные стремления (11-й дом) и даже глубинные трансформации (Плутон) в итоге служат одной цели: построить жизнь, которая будет прочной (Телец), ценной, эстетичной и наполненной искренними, долговременными связями. Твой успех измеряется не только достижениями, но и качеством отношений и умением создавать и ценить прекрасное.

Полусферы

- ★ **Доминанта: Западная (6 планет) / Южная (7 планет).** Это указывает на сильную ориентацию на социум, на других людей. Ты склонен определять себя через отношения, партнёрства и социальные реакции. Твоя самостоятельная, инициативная энергия (Восточная полусфера) тоже сильна (4 планеты, включая Солнце и Марс), но в конечном счёте она направлена на взаимодействие с миром. Ты не отшельник; твоя реализация происходит в диалоге с обществом.

Полный баланс стихий

- ★ **Доминанта: Земля (58%) и Фиксированная модальность (54%).** Ты — столп стабильности. Ты мыслишь категориями реальных результатов, долговечности и практической пользы. Фиксированность даёт упорство, но может создавать сопротивление переменам.
- ★ **Слабейшая стихия: Вода (4%).** Это указывает на возможные трудности с доступом к собственным глубоким эмоциям, с эмпатией и интуицией. Эмоции могут либо игнорироваться, либо выражаться

неэкологично. Развитие водной стихии через искусство, психологию, доверительные отношения или просто обучение называть свои чувства — важная задача.

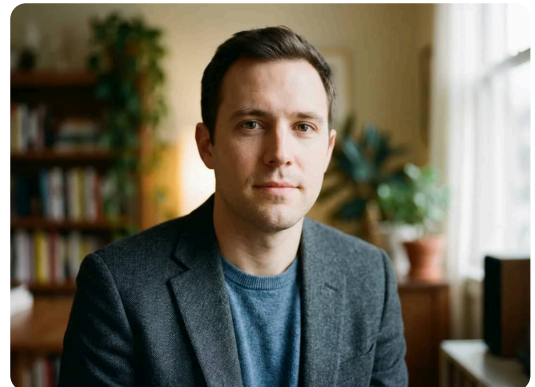
- ★ **Отсутствие стихии (0%):** Все стихии представлены, но Вода на грани отсутствия. Это не фатально, но требует сознательной работы для баланса.

Включённые (перехваченные) знаки: Близнецы и Стрелец

В твоей карте эти знаки не управляют ни одним куспидом дома, они «зажаты» внутри домов. Это означает, что качества **Близнецов** (любопытство, лёгкость в коммуникации, многозадачность) и **Стрельца** (оптимизм, философский склад ума, прямота) могут быть подавлены, проявляться с трудом или с опозданием (часто после 30 лет). Твоя Луна в Стрельце — это уже прорыв этой энергии. Тебе, возможно, придётся сознательно развивать в себе лёгкость общения (Близнецы) и умение видеть «большую картину» (Стрелец), так как они не даны тебе автоматически.

Родительские сценарии

- ★ **Образ матери / корни (IC в Деве, 4-й дом, управитель Меркурий, планета внутри — Юпитер):** Ты унаследовал от матери или семьи установку на критический анализ, служение, заботу о здоровье и порядке. Возможно, в семье ценился интеллектуальный труд (Меркурий) и практическая мудрость (Юпитер). Мать могла быть перфекционисткой, учительницей или просто человеком, чья любовь выражалась через дела, а не слова.
- ★ **Образ отца / социальная роль (МС в Рыбах, 10-й дом, управитель Нептун):** Образ отца мог быть размытым, творческим, жертвенным или отсутствующим. Твоё собственное призвание (МС) лежит в сфере, где нужно соединять мечту с реальностью, возможно, через партнёрство (Нептун в 7-м). Ты можешь стать «отцом» для своих идей или проектов, несущих исцеление или вдохновение (Рыбы) в мир через структурированную работу (Нептун в Козероге).





Для личностного роста:

1. **Ежедневная земная практика:** Заведи ритуал, связанный с Землёй. Это может быть работа в саду, лепка, собирание пазлов, или просто 10 минут в день, когда ты сосредотачиваешься на физических ощущениях (например, на дыхании). Это заземлит тебя.
2. **Дневник ценностей:** Раз в неделю записывай, что ты ценишь в прошедшие дни (материальные вещи, отношения, опыт). Это поможет «разжечь» твою сгоревшую Венеру и осознать свою систему координат.
3. **Исцеление Хирона:** Выполни простое упражнение: составь список из 10 своих уникальных навыков или качеств, не связанных напрямую с работой. Напротив каждого напиши, какую практическую или эмоциональную ценность это приносит тебе и другим. Перечитывай этот список, когда сомневаешься в своей значимости.

Для отношений:

1. **Серьёзный поиск партнёра:** Учитывая Десцендент в Козероге и Сатурн в 7-м, подходи к поиску партнёра как к проекту. Чётко сформулируй для себя, какие качества ответственности, зрелости и общности целей ты ищешь. Не бойся «позднего» старта.
2. **Правила игры в страсти:** Осознавая оппозицию Венера-Плутон, договаривайся с партнёром о правилах на случай конфликтов. Например: «Когда мы ссоримся, мы не уходим в молчание дольше, чем на сутки» или «Мы не используем друг против друга секреты, доверенные в близости».
3. **Друг-партнёр:** Поскольку Венера и Марс в 11-м доме, старайся строить отношения на основе дружбы и общих социальных интересов. Участвуйте вместе в каком-то клубе, проекте или волонтерстве.

Для карьеры и призвания:

1. **Эксперт в деталях (Юпитер в Деве):** Выбери в своей профессиональной области очень узкую, но востребованную нишу и стань в ней абсолютным экспертом. Это реализует твой Юпитер и Северный Узел в Козероге/6-м доме.
2. **Социальный лидер (Марс в 11-м):** Прояви инициативу в своём профессиональном сообществе. Организуй митап, заведи профессиональный блог, стань ментором для младших коллег. Это использует концентрацию энергии в 11-м доме.
3. **Структура для мечты (МС в Рыбах):** Определи, какая твоя самая смелая, «рыбья» мечта о карьере. Затем разбей её на конкретные, «козержьи» шаги на 1, 3 и 5 лет. Твоё призвание лежит на стыке вдохновения и дисциплины.

Для духовного развития:

1. **Философия действия (Сатурн в 9-м):** Не ищи духовность только в книгах. Разработай свою личную «духовную дисциплину» — набор практик (медитация, благодарность, помощь конкретному человеку раз в неделю), которые структурируют твоё внутреннее развитие.
2. **Трансформация через творчество (Плутон в 5-м):** Займись любым творчеством, которое тебя пугает своей интенсивностью или откровенностью. Пиши, рисуй, танцуй — не для результата, а для процесса высвобождения глубинных энергий.
3. **Принятие двойственности:** Медитируй на ось своих Узлов. Визуализируй, как энергия Рака (чувствительность, дом) течёт по правой руке, а энергия Козерога (структура, работа) — по левой. Соедини ладони перед грудью, представляя, как эти энергии сливаются в единое целое — в тебя настоящего.



18. ЗАКЛЮЧЕНИЕ — ПУТЕШЕСТВИЕ НАЧИНАЕТСЯ



Дмитрий, твоя карта — это чертёж храма, где гармония (Венера) является и фундаментом, и куполом. В 33 года ты стоишь в самом центре строительной площадки своей жизни. У тебя в руках есть все инструменты: молот непоколебимой воли (Марс в Овне), уровень практической мудрости (Юпитер в Деве), прочный кирпич терпения (Солнце в Тельце) и даже таинственный алхимический реагент для трансформации всего, что устарело (Плутон в Скорпионе).

Твоё путешествие — это не спринт по равнине, а восхождение по горной тропе Козерога. Каждый шаг, каждая выстроенная тобой структура (будь то профессиональный навык, финансовый план или этический принцип) приближает тебя к вершине, с которой откроется вид на океан твоих возможностей (Рыбы MC).

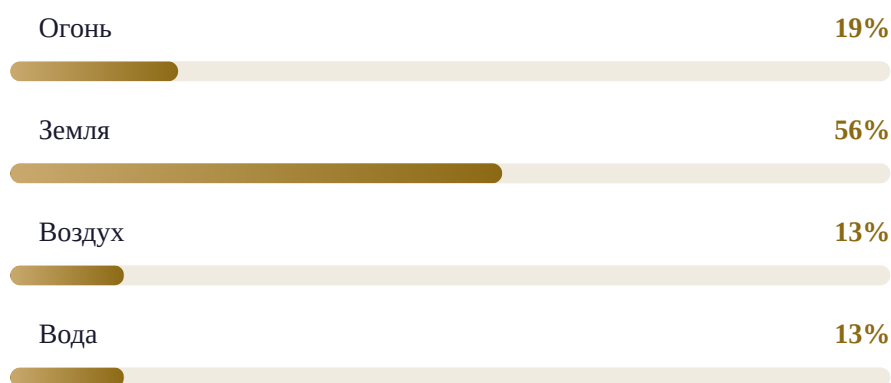
Помни, что даже самый прочный храм нуждается в том, чтобы в него впускали свет и людей. Не замуровывай себя полностью в башне из практичности. Позволь ветру свободы (Луна в Стрельце) иногда залетать в окна, позволь неожиданностям (Уран в 7-м) обновлять твои планы, а глубоким чувствам — омыwać каменные стены твоего сердца.

Ты пришёл в эту жизнь не просто чтобы выстоять, а чтобы построить нечто прекрасное, ценное и долговечное. И это строительство уже идёт. С каждым осознанным выбором, с каждой взятой на себя ответственностью, с каждым моментом, когда ты позволяешь себе ценить красоту, ты кладёшь ещё один идеальный кирпич в стены своего храма.

Доверяй своему ритму. Доверяй своей земле. И продолжай строить. Мир ждёт того, что ты создашь.

Ваш звёздный портрет в цифрах

БАЛАНС СТИХИЙ И КЛЮЧЕВЫЕ ПОКАЗАТЕЛИ



ДОМИНАНТНАЯ СТИХИЯ

Земля

АСЦЕНДЕНТ

Рак

Ключевые выводы

- ★ Доминанта: Западная (6 планет) / Южная (7 планет). Это указывает на сильную ориентацию на социум, на других людей. Ты склонен определять себя через отношения, партнёрства и социальные реакции. Твоя самостоятельная, инициативная энергия (Восточная полусфера) тоже сильна (4 планеты, включая Солнце и Марс), но в конечном счёте она направлена на взаимодействие с миром. Ты не отшельник; твоя реализация происходит в диалоге с обществом.
- ★ Доминанта: Земля (58%) и Фиксированная модальность (54%). Ты — столп стабильности. Ты мыслишь категориями реальных результатов, долговечности и практической пользы. Фиксированность даёт упорство, но может создавать сопротивление переменам.
- ★ Слабейшая стихия: Вода (4%). Это указывает на возможные трудности с доступом к собственным глубоким эмоциям, с эмпатией и интуицией. Эмоции могут либо игнорироваться, либо выражаться неэкологично. Развитие водной стихии через искусство, психологию, доверительные отношения или просто обучение называть свои чувства — важная задача.
- ★ Отсутствие стихии (0%): Все стихии представлены, но Вода на грани отсутствия. Это не фатально, но требует сознательной работы для баланса.
- ★ Образ матери / корни (IC в Деве, 4-й дом, управитель Меркурий, планета внутри — Юпитер): Ты унаследовал от матери или семьи установку на критический анализ, служение, заботу о здоровье и

порядке. Возможно, в семье ценился интеллектуальный труд (Меркурий) и практическая мудрость (Юпитер). Мать могла быть перфекционисткой, учительницей или просто человеком, чья любовь выражалась через дела, а не слова.

Мой план действий

ЗАПОЛНИТЕ ОТ РУКИ ИЛИ В PDF-РЕДАКТОРЕ

◆ НА ЭТУ НЕДЕЛЮ

◆ НА ЭТОТ МЕСЯЦ

◆ ДОЛГОСРОЧНЫЕ

✦ МОЙ ГЛАВНЫЙ ФОКУС

Мои наблюдения

ДНЕВНИК ДЛЯ РЕФЛЕКСИИ

Что я узнал(а) о себе:

Что меня удивило:

Что я хочу развить:

Мои сильные стороны:

Над чем я хочу поработать:

Трекер привычек

ОТСЛЕЖИВАЙТЕ ПРОГРЕСС КАЖДЫЙ ДЕНЬ

Привычка	ПН	ВТ	СР	ЧТ	ПТ	СБ	ВС
Утренняя медитация (10 мин)							
Записать 3 благодарности							
Отследить эмоции и реакции							
Физическая активность (30 мин)							
Вечерняя рефлексия							
<i>Ваша привычка...</i>							
<i>Ваша привычка...</i>							

✦ Идеи для привычек по натальной карте

- Практикуйте осознанность в области вашей доминантной стихии
- Работайте с энергией Асцендента: первое впечатление и внешний образ
- Развивайте таланты Венеры: творчество, красота, отношения
- Следите за ретроградными периодами: пересмотр, а не новые начинания
- Раз в неделю — время для себя без отвлечений



*Этот документ создан персонально для вас
на основе точных астрологических расчётов*

wowastro.ru

© 2026 WowAstro