



✧ ПЕРСОНАЛЬНЫЙ АСТРОЛОГИЧЕСКИЙ АНАЛИЗ ✧

НАТАЛЬНАЯ КАРТА

Сергей Лазарев

1 апреля 1983 г. • 17:30

Москва

WOWASTRO.RU

Содержание

ВАШ ПЕРСОНАЛЬНЫЙ ПУТЕВОДИТЕЛЬ

АНАЛИЗ

01	Паспорт натальной карты	3
02	Астрологическая карта	4
03	Планеты	5
04	Дома и аспекты	6
05	ВВЕДЕНИЕ	7
06	СОЛНЦЕ — ЯДРО ЛИЧНОСТИ	8
07	ЛУНА — ЭМОЦИОНАЛЬНАЯ ПРИРОДА	9
08	АСЦЕНДЕНТ — МАСКА И ПЕРВОЕ ВПЕЧАТЛЕНИЕ	10
09	МЕРКУРИЙ — УМ И КОММУНИКАЦИЯ	11
10	ВЕНЕРА — ЛЮБОВЬ И ЦЕННОСТИ	12
11	МАРС — ВОЛЯ И ДЕЙСТВИЕ	13
12	ЮПИТЕР — РОСТ И ВОЗМОЖНОСТИ	14
13	САТУРН — СТРУКТУРА И МАСТЕРСТВО	15
14	ВЫСШИЕ ПЛАНЕТЫ — ТРАНСПЕРСОНАЛЬНОЕ	16
15	КОНФИГУРАЦИИ И СТЕЛЛИУМЫ	17
16	УЗЛЫ — КАРМИЧЕСКИЙ ПУТЬ	18
17	ЛИЛИТ — ТЕНЕВАЯ СИЛА	19
18	ХИРОН — РАНА И ДАР ЦЕЛИТЕЛЯ	20
19	DESCENDANT И IC — ВАЖНЫЕ ОСИ	21
20	СИНТЕЗ — ЦЕЛОСТНАЯ КАРТИНА	22
21	ПРАКТИЧЕСКИЕ РЕКОМЕНДАЦИИ	23

ИТОГИ И ПРАКТИКА

- ◆ Ваш звёздный портрет в цифрах 25
- ◆ Мой план действий 26

ДНЕВНИК

- ◇ Мои наблюдения 27
- ◇ Трекер привычек 28
- ◇ Заметки 29

Паспорт натальной карты

Основная информация

Имя: Сергей Лазарев
Пол: Мужской
Дата: 1983-04-01
Время: 17:30
Место: Москва

Семья и карьера

Интересы

Темы: general

Астрологическая карта

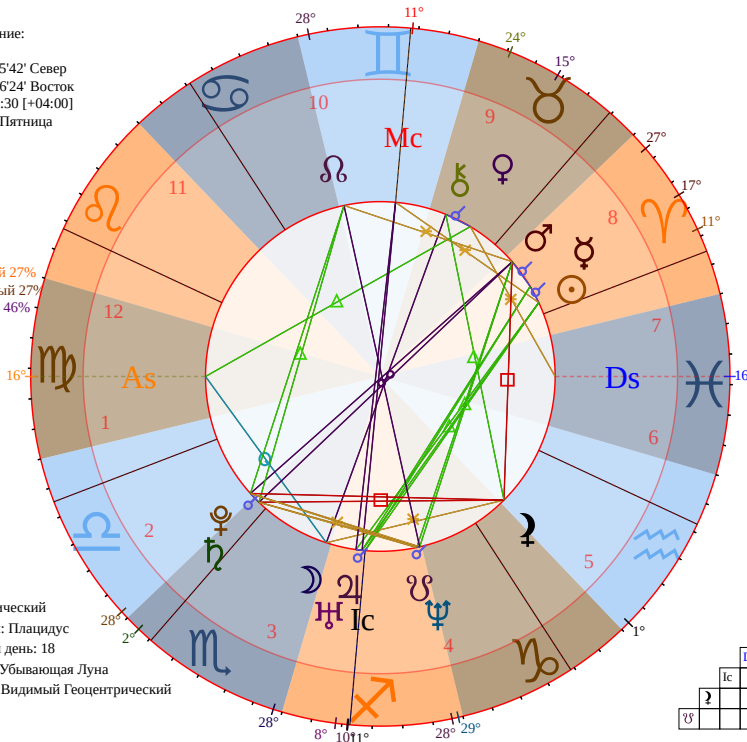
Сергей Лазарев - Натальная Карта

Местоположение:
Москва, GB
Широта: 55°45'42" Север
Долгота: 37°36'24" Восток
1983-04-01 17:30 [+04:00]
День недели: Пятница

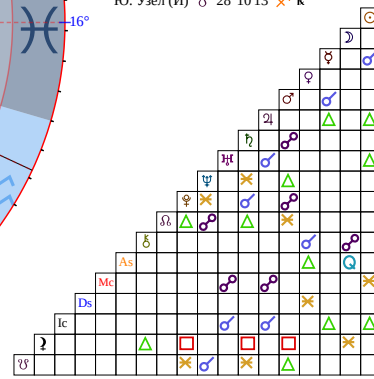
Стихии:
Огонь 44%
Земля 20%
Воздух 14%
Вода 22%

Качества:
Кардинальный 27%
Фиксированный 27%
Мутабельный 46%

Зодиак: Тропический
Домификация: Плацидус
Лунационный день: 18
Лунная фаза: Убывающая Луна
Перспектива: Видимый Геоцентрический



Солнце ☉ 11°15'11" ♊	Дом 1: ♀ 16°19'56"
Луна ☾ 28°29'32" ♉	Дом 2: ♉ 7°13'30"
Меркурий ☿ 17°39'05" ♊	Дом 3: ♉ 5°00'52"
Венера ♀ 15°50'39" ♊	Дом 4: ♀ 11°01'05"
Марс ♂ 27°00'13" ♊	Дом 5: ♃ 19°55'35"
Юпитер ♃ 10°53'29" ♉ R	Дом 6: ♃ 21°42'22"
Сатурн ♄ 2°36'46" ♉ R	Дом 7: ♄ 16°19'56"
Уран ♃ 8°58'10" ♉ R	Дом 8: ♃ 7°13'30"
Нептун ♆ 29°13'57" ♉ R	Дом 9: ♆ 5°00'52"
Плутон ♇ 28°37'17" ♉ R	Дом 10: ♃ 11°01'05"
С. Узел (И) ♋ 28°10'13" ♊ R	Дом 11: ♃ 19°55'35"
Хирон ♄ 24°29'43" ♉	Дом 12: ♄ 21°42'22"
Асц As 16°19'56" ♍	
МС Mc 11°01'05" ♊	
ДСЦ Ds 16°19'56" ♄	
IC Ic 11°01'05" ♋	
Лилит ♁ 1°34'19" ♉ R	
Ю. Узел (И) ♏ 28°10'13" ♉ R	



АСЦЕНДЕНТ (ASC)

Дева 16°

СЕРЕДИНА НЕБА (МС)

Близнецы 11°

ДОМИНИРУЮЩАЯ СТИХИЯ

Огонь

ДОМИНИРУЮЩЕЕ КАЧЕСТВО

Cardinal

Конфигурации

obliqueSail: Марс, Нептун, Плутон

Планеты

ПЛАНЕТА	ЗНАК	ГРАДУС	ДОМ	R
☉ Солнце	Овен	11.25°	8	
☾ Луна	Скорпион	28.49°	3	
☿ Меркурий	Овен	17.65°	8	
♀ Венера	Телец	15.84°	9	
♂ Марс	Овен	27.00°	8	
♃ Юпитер	Стрелец	10.89°	3	
♄ Сатурн	Скорпион	2.61°	2	
♅ Уран	Стрелец	8.97°	3	
♆ Нептун	Стрелец	29.23°	4	
♇ Плутон	Весы	28.62°	2	
♁ Хирон	Телец	24.50°	9	
♊ Сев. Узел	Близнецы	28.17°	10	
♋ Лилит	Водолей	1.57°	5	
♎ Юж. Узел	Стрелец	28.17°	4	
Descendant	Рыбы	16.33°	7	
IC	Стрелец	11.02°	4	

Дома

ДОМ	ЗНАК	ГРАДУС	УПРАВИТЕЛЬ
1	Дева	16.33°	Меркурий
2	Весы	7.22°	Венера
3	Скорпион	5.01°	Плутон
4	Стрелец	11.02°	Юпитер
5	Козерог	19.93°	Сатурн
6	Водолей	21.71°	Уран
7	Рыбы	16.33°	Нептун
8	Овен	7.22°	Марс
9	Телец	5.01°	Венера
10	Близнецы	11.02°	Меркурий
11	Рак	19.93°	Луна
12	Лев	21.71°	Солнце

Аспекты

ПЛАНЕТА 1	АСПЕКТ	ПЛАНЕТА 2	ОРБИС
Солнце	Соединение	Меркурий	6.40°
Солнце	Трин	Юпитер	0.36°
Солнце	Трин	Уран	2.28°
Солнце	Трин	IC	0.23°
Луна	Оппозиция	Хирон	4.00°
Луна	Секстиль	Лилит	3.08°
Меркурий	Трин	IC	6.63°
Венера	Секстиль	Descendant	0.49°
Марс	Трин	Нептун	2.23°
Марс	Оппозиция	Плутон	1.62°

ПЛАНЕТА 1	АСПЕКТ	ПЛАНЕТА 2	ОРБИС
Марс	Секстиль	Сев. Узел	1.17°
Марс	Трин	Юж. Узел	1.17°
Юпитер	Соединение	Уран	1.92°
Юпитер	Квадрат	Descendant	5.44°
Юпитер	Соединение	IC	0.13°
Сатурн	Секстиль	Нептун	3.38°
Сатурн	Соединение	Плутон	3.99°
Сатурн	Трин	Сев. Узел	4.44°
Сатурн	Квадрат	Лилит	1.04°
Сатурн	Секстиль	Юж. Узел	4.44°
Уран	Квадрат	Descendant	7.36°
Уран	Соединение	IC	2.05°
Нептун	Секстиль	Плутон	0.61°
Нептун	Оппозиция	Сев. Узел	1.06°
Нептун	Соединение	Юж. Узел	1.06°
Плутон	Трин	Сев. Узел	0.45°
Плутон	Квадрат	Лилит	2.95°
Плутон	Секстиль	Юж. Узел	0.45°
Descendant	Квадрат	IC	5.31°

1. ВВЕДЕНИЕ



Сергей, твоя натальная карта — это космическая симфония огня и глубины, где энергия первопроходца встречается с мудростью философа. Ты родился в момент, когда весеннее солнце Овна зажигало новые начала, а в небе пять планет двигались ретроградно, что создаёт уникальный паттерн внутренней ориентированности и глубинного преобразования. В 43 года ты стоишь на пороге важного жизненного синтеза, когда накопленный опыт готов превратиться в подлинную мудрость.

“

Твоя карта напоминает воина-мыслителя: с одной стороны, стремительный Марс и Солнце в Овне дают импульс к действию, с другой — Сатурн и Плутон в водных знаках требуют глубинного понимания мотивов.

Ты не из тех, кто довольствуется поверхностными ответами. Твоё путешествие ведёт от спонтанного действия к осознанной силе, от индивидуальных достижений к трансформации через близких. Карта указывает на человека, чья истинная сила раскрывается через глубинные связи, совместные ресурсы и психологическую проницательность. Твой путь — это эволюция от воина к стратегу, от искателя приключений к мудрецу, который понимает, что главные битвы происходят внутри.



2. СОЛНЦЕ — ЯДРО ЛИЧНОСТИ



“

Это подобно тому, как герой оказался в идеальных условиях для демонстрации своей доблести.

Это положение создаёт личность, для которой инициатива — не просто черта характера, а способ бытия. Ты чувствуешь себя наиболее живым, когда действуешь, когда перед тобой есть вызов, когда можно проявить смелость. В зрелом возрасте это выражается не в бездумной браваре, а в способности принимать решения в условиях неопределённости, брать ответственность там, где другие колеблются.



КЛЮЧЕВОЕ НАБЛЮДЕНИЕ

2.2 Солнце в 8-м доме Солнце в 8-м доме помещает твоё ядро личности в сферу глубины, трансформации и общих ресурсов. Это указывает на человека, чья идентичность формируется и закаляется в кризисах, через близкие эмоциональные связи, через столкновение с тайнами жизни и смерти. Ты не боишься тем, которые многих пугают — психология, скрытые мотивы, финансы, наследство, интенсивные отношения.

Твоё самоутверждение происходит не на публичной арене (как было бы при Солнце в 10-м доме), а в пространстве доверительной близости. Ты чувствуешь себя по-настоящему сильным, когда можешь быть уязвимым, когда делишься ресурсами, когда помогаешь другим трансформироваться. Это положение часто даёт магнетизм и психологическую проницательность — люди интуитивно чувствуют, что за твоей внешней динамичностью скрывается глубина.

2.3 Управление домами

Твоё Солнце является управителем 12-го дома (куспид в Льве). Это создаёт интересную связь: твоя жизненная сила (Солнце) связана с домом подсознания, уединения, тайн и духовных поисков. Ты можешь черпать энергию в периоды одиночества, в творческом или медитативном состоянии. Скрытые враги или самоограничения (темы 12-го дома) преодолеваются именно через проявление солнечной воли — через смелость быть собой.



2.4 Аспекты к Солнцу

Солнце соединение Меркурий (6.40°) — твой ум и воля работают синхронно. Ты думаешь быстро, говоришь прямо, принимаешь решения мгновенно. Мысль почти сразу превращается в действие. Это даёт прекрасные качества лидера, но иногда может приводить к поспешным выводам. Ты учишься различать, когда нужна скорость, а когда — глубина размышлений.

Солнце трин Юпитер (0.36°) — благословенный аспект удачи и расширения. Ты интуитивно чувствуешь, где находятся возможности, как расширить своё влияние. Оптимизм — твоя естественная черта. В зрелом возрасте это проявляется как мудрость видеть большие перспективы, способность превращать кризисы в возможности роста, умение вдохновлять других своим видением.

Солнце трин Уран (2.28°) — гений и оригинальность в твоей природе. Ты не просто действуешь смело — ты действуешь неожиданно, находишь нестандартные решения. Этот аспект даёт острую интуицию на «правильный момент» для перемен. В твоей жизни часто происходят внезапные позитивные повороты, которые кажутся удачей, но на самом деле — результат твоего уникального восприятия реальности.

Солнце трин IC (0.23°) — редкий и важный аспект, связывающий твою сущность с семейными корнями, внутренним миром, ощущением дома. Ты чувствуешь поддержку предков, наследуешь здоровое чувство собственного достоинства. Твой внутренний стержень укрепляется в приватном пространстве, в близком кругу. Это указывает на то, что семья или внутренний дом — не обуза, а источник силы.

2.5 Интеграция Солнца

Твоё Солнце создаёт портрет лидера особого типа: не того, кто командует с трибуны, а того, кто ведёт через глубину, доверие и трансформацию. Ты — воин, который сражается не за территории, а за истину; первопроходец, который исследует не внешние земли, а внутренние пространства человеческой души.

В 43 года твоя задача — интегрировать смелость Овна с мудростью 8-го дома. Ты больше не доказываешь свою силу — ты её применяешь для защиты слабых, для трансформации устаревших паттернов, для создания глубинных связей. Твоя солнечная энергия наиболее гармонично проявляется, когда ты действуешь не только ради себя, но ради общей эволюции — в отношениях, в бизнесе, в любой совместной деятельности.



3.1 Луна в Скорпионе в падении

Твоя Луна находится в Скорпионе — знаке своего падения. Это положение создаёт глубоко интенсивную, сложную и преобразующую эмоциональную природу. Если Солнце в Овне даёт тебе внешнюю смелость, то Луна в Скорпионе наделяет внутренней храбростью — способностью погружаться в самые тёмные уголки души, выдерживать эмоциональные бури, трансформировать боль в мудрость.



КЛЮЧЕВОЕ НАБЛЮДЕНИЕ

Ты не из тех, кто проживает эмоции поверхностно. Каждое чувство проживается полностью, до дна, с метафорической «смертью» и «возрождением». Это делает тебя психологически проницательным, но также требует значительной эмоциональной гигиены. В зрелом возрасте ты научился не бояться этой глубины, а использовать её как источник силы. Твои эмоции — это не слабость, а радар, который улавливает скрытые мотивы, невысказанные истины, энергетические токи между людьми.

3.2 Луна в 3-м доме

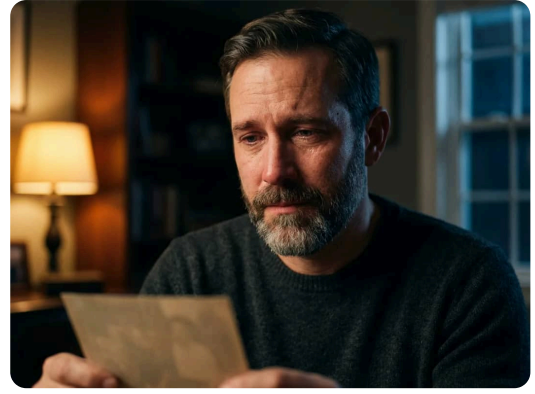
Луна в 3-м доме помещает твою эмоциональную безопасность в сферу общения, обучения, близкого окружения и повседневных контактов. Ты чувствуешь себя эмоционально «дома», когда общаешься, когда твой ум активен, когда есть обмен идеями. Братья, сёстры, соседи, коллеги — все, кто входит в твоё ближайшее окружение, — влияют на твоё настроение.

Это положение создаёт эмоционально чувствительного коммуникатора. Ты не просто обмениваешься информацией — ты чувствуешь подтекст, улавливаешь настроение собеседника, говоришь то, что

задрагивает эмоциональные струны. Твоё обучение также проходит через эмоциональное вовлечение: ты запоминаешь то, что задело, что вызвало отклик.

3.3 Управление домами

Твоя Луна является управителем 11-го дома (куспид в Раке). Это создаёт интересную связь: твои эмоциональные потребности (Луна) связаны с друзьями, сообществами, коллективными идеалами. Ты находишь эмоциональную поддержку в дружеском кругу, в группах единомышленников. Твои мечты и надежды окрашены эмоционально — они не абстрактны, а чувственны. Также это может указывать на то, что ты эмоционально вкладываешься в дружеские отношения, иногда даже наделяя их семейной близостью.



3.4 Аспекты к Луне

Луна оппозиция Хирон (4.00°) — этот аспект указывает на эмоциональную рану, связанную с твоей подлинной ценностью и самооценкой (Хирон в Тельце). В детстве или юности могли быть ситуации, где твои эмоциональные проявления (особенно их интенсивность) встречали непонимание или отвержение. Ты мог почувствовать, что твоя глубина чувств — это что-то «неправильное», что нужно скрывать.

Эта оппозиция создаёт внутренний конфликт между потребностью в эмоциональной трансформации (Луна в Скорпионе) и страхом быть уязвимым, страх, что твои истинные ценности не будут приняты. С годами ты учишься не избегать этой раны, а использовать её как источник эмпатии — особенно к тем, кто также чувствует себя «не таким».

Луна секстиль Лилит (3.08°) — гармоничный аспект к твоей теневой женской энергии. Лилит в Водолее в 5-м доме даёт тебе доступ к оригинальному, независимому, иногда эпатажному самовыражению. Секстиль к Луне означает, что ты можешь интегрировать эту энергию в свою эмоциональную жизнь. Ты не боишься быть эмоционально нестандартным, выражать чувства неожиданными способами, разрушать эмоциональные шаблоны.

Это также указывает на то, что твоя творческая, игровая сторона (5-й дом) помогает перерабатывать интенсивные эмоции. Искусство, хобби, флирт, общение с детьми — всё это становится каналом для сложных чувств.

3.5 Интеграция Луны

Твоя эмоциональная природа — это дар глубины и трансформации, который требует осознанного управления. Ты научился не подавлять интенсивные чувства, а направлять их в конструктивное русло: в глубокие разговоры, в психологическое понимание, в поддержку других, переживающих кризисы.

В контексте мужской психологии, Луна в Скорпионе создаёт особый тип эмоциональности: это не сентиментальность, а страсть; не открытость, а верность; не простота, тайна. Твой идеал женщины (поскольку Луна у мужчины показывает образ женского) — это не «милая девушка», а сильная, глубокая, психологически сложная женщина, которая не боится ни своей тьмы, ни твоей.

Интеграция Луны происходит, когда ты принимаешь свою эмоциональную глубину как силу, а не как бремя; когда используешь свою проницательность для исцеления, а не для манипуляции; когда позволяешь себе быть уязвимым в доверительных отношениях, не теряя при этом внутреннего стержня.

4. АСЦЕНДЕНТ — МАСКА И ПЕРВОЕ ВПЕЧАТЛЕНИЕ



4.1 Асцендент в Деве

Восходящий знак Девы создаёт первое впечатление человека практичного, внимательного к деталям, аналитичного и скромного. При встрече ты можешь производить впечатление собранного, компетентного, возможно, немного сдержанного человека, который сначала наблюдает и анализирует, а уже потом действует. Эта «маска» служит важной цели: она фильтрует внешний мир, позволяя твоей огненной внутренней сущности (Солнце в Овне) не расплыться на каждый импульс.

В зрелом возрасте Асцендент в Деве выражается не как мелочность или критичность, а как мудрая избирательность. Ты умеешь различать существенное от второстепенного, подходить к жизни системно, заботиться о здоровье и эффективности. Эта энергия помогает тебе воплощать твои огненные идеи в практические результаты.



КЛЮЧЕВОЕ НАБЛЮДЕНИЕ

4.2 Управитель Асцендента Управитель твоего Асцендента — Меркурий, находящийся в Овне в 8-м доме в соединении с Солнцем. Это ключевая информация! Твоя «маска» (Дева) управляется умом, который находится в самом сердце твоей личности (соединение с Солнцем) и ориентирован на глубину, трансформацию и интенсивность (8-й дом).

Это означает, что твоя внешняя практичность и аналитичность (Дева) на самом деле служат глубоким, страстным целям (Овен/8-й дом). Ты не просто «разбираешь по косточкам» — ты ищешь скрытые истины. Твоё внимание к деталям — это не перфекционизм, а способ докопаться до сути. В общении ты можешь

казаться сдержанным, но когда начинаешь говорить — проявляется прямота, страсть и глубина Овна/8-го дома.

4.3 Связь с Солнцем и Луной

Твоё внешнее «я» (Асцендент в Деве) находится в секстиле (60°) к твоему Солнцу (Овен) и в трине (120°) к твоей Луне (Скорпион) — хотя точные орбиты не указаны, это общая гармония стихий. Это прекрасное указание на внутреннюю согласованность.

На практике это означает, что твоя внешняя маска не противоречит твоей сущности. Ты можешь быть одновременно практичным и страстным, аналитичным и глубоко эмоциональным. Люди, которые знают тебя поверхностно, видят Деву: надежного, умного, помогающего. Те, кто знают тебя глубже, открывают Овна: смелого, прямого, инициативного. А самые близкие видят Скорпиона: страстного, преданного, трансформирующего.

Эта триада создаёт многогранную личность, способную адаптироваться к разным ситуациям, но не теряющую своего стержня. Ты умеешь быть эффективным в практических вопросах (Дева), решительным в действии (Овен) и пронизательным в отношениях (Скорпион).



**КЛЮЧЕВОЕ НАБЛЮДЕНИЕ**

5.1 Меркурий в Овне (перегрин) Твой Меркурий находится в Овне в положении перегрин (нейтральное достоинство). Это означает, что твой ум не усилен и не ослаблен самой природой знака — он просто выражается через энергию Овна. Ты мыслишь быстро, прямолинейно, смело. Твои мысли приходят как вспышки озарения, а не как результат долгого анализа. Ты склонен к оригинальным, иногда провокационным идеям, любишь интеллектуальные дебаты, где можно проявить остроту.

В зрелом возрасте эта энергия смягчается мудростью. Ты сохраняешь скорость мышления, но добавляешь к ней фильтр важности: не каждая мысль требует немедленного выражения. Ты учишься различать, когда нужна прямая коммуникация, а когда — тактичность.

5.2 Меркурий в 8-м доме

Твой ум ориентирован на глубину, тайны, психологию, трансформацию. Ты не интересуешься поверхностными разговорами — тебе нужно докопаться до сути, понять скрытые мотивы, разобраться в сложных системах (финансовых, психологических, энергетических). Это прекрасное положение для исследований, психотерапии, финансового анализа, любой работы, где нужно видеть то, что скрыто.

Твоя коммуникация в близких отношениях также имеет глубину. Ты способен говорить на трудные темы, задавать неудобные вопросы, обсуждать то, что другие предпочитают обходить. Это может пугать некоторых людей, но для тех, кто готов к искренности, это создает основу для невероятно доверительных отношений.

5.3 Управление домами

Меркурий управляет двумя домами в твоей карте:

1. **1-й дом (Асцендент в Деве)** — как уже говорилось, это связывает твой ум с твоей личностью, самовыражением, первым впечатлением. Ты «мыслишь себя» в мир, твоя идентичность тесно связана с интеллектуальной деятельностью.
2. **10-й дом (МС в Близнецах)** — твоя карьера, общественный статус, призвание связаны с коммуникацией, интеллектом, обучением. Ты можешь достичь успеха в профессиях, требующих умственных усилий, общения, передачи информации. МС в Близнецах, управляемый Меркурием, подчеркивает это.



5.4 Аспекты Меркурия

Меркурий соединение Солнце (6.40°) — этот аспект подробно описан в разделе Солнца. Он создает синхронность ума и воли. Твои убеждения сильны, ты говоришь то, во что веришь, и веришь в то, что говоришь.

Меркурий трин IC (6.63°) — гармоничный аспект, связывающий твой ум с корнями, семьей, внутренним миром. Ты легко общаешься на тему семьи, наследства, домашних дел. Возможно, в твоём детстве поощряли интеллектуальное развитие, или ты находишь умственный покой в домашней обстановке. Этот аспект также может указывать на способность «мыслить» свои эмоции, понимать их через анализ.

5.5 Проверка Cazimi и Сгорания

Твой Меркурий находится в **сгорании** (орбис 6.40° от Солнца). Это означает, что он слишком близко к Солнцу, и его энергия частично «поглощается» солнечным светом. В астрологии сгоревший Меркурий интерпретируется как подавление ментальных функций на сознательном уровне.

Что это значит для тебя? Твои лучшие мысли, самые гениальные идеи могут приходить не в моменты активного размышления, а спонтанно, как озарения, особенно когда ты действуешь (Солнце в Овне) или погружен в глубину (8-й дом). Тебе может быть сложно формулировать мысли в реальном времени под давлением — они лучше раскрываются в письме, в доверительной беседе, когда нет ощущения, что тебя «оценивают».

Это не дефект, а особенность. Ты мыслишь не линейно, а вспышками; не словами, а образами и интуитивными прорывами. С годами ты, вероятно, научился доверять этой спонтанности — не заставлять себя думать «правильно», а позволять мыслям приходить тогда, когда они готовы.

5.6 Интеграция Меркурия

Интеграция твоего Меркурия — это путь от спонтанной мысли к глубокому слову. Твой ум работает лучше всего, когда он служит твоей страсти (Овен) и твоей глубине (8-й дом). Ты не рожден быть нейтральным комментатором — ты рожден быть мыслителем-воином, чьи идеи трансформируют.

Практически это означает:

1. **Доверяй озарениям.** Твои лучшие идеи приходят внезапно. Носи с собой блокнот.
2. **Используй письмо.** Для прояснения сложных мыслей письменная речь может быть эффективнее устной.

3. **Говори на важные темы.** Твоя сила — не в светской беседе, а в разговорах о смысле, психологии, истине.
4. **Связывай ум с действием.** Не застревай в анализе — твои мысли созданы для того, чтобы вести к действию.

Твой ум — это не отдельный инструмент, а часть твоего духовного оружия. Он заточен не для критики, а для проникновения в суть; не для болтовни, а для трансформирующего диалога.

6. ВЕНЕРА — ЛЮБОВЬ И ЦЕННОСТИ



6.1 Венера в Тельце в обители

Твоя Венера находится в Тельце — знаке своей обители, где она чувствует себя максимально сильной, естественной и гармоничной. Это одно из самых благоприятных положений в карте. Венера в Тельце даёт тебе врождённое понимание красоты, гармонии, чувственных удовольствий и стабильных ценностей. Ты ценишь то, что прочно, надёжно, материально ощутимо и приносит настоящее удовольствие.

В любви ты ищешь не романтическую сказку, а прочное партнёрство, основанное на доверии, физическом притяжении, общих материальных и эстетических ценностях. Ты любишь через заботу, через создание уюта, через дарение качественных вещей, через совместное наслаждение простыми радостями: вкусной едой, природой, искусством, тактильным контактом.



КЛЮЧЕВОЕ НАБЛЮДЕНИЕ

6.2 Венера в 9-м доме Твои ценности и любовная природа расширяются через 9-й дом — сферу высшего образования, философии, путешествий, иностранных культур, религии и поиска смысла. Это означает, что тебя привлекают партнёры, которые расширяют твой кругозор, или отношения, которые сами по себе становятся путешествием — как внешним, так и внутренним.

Ты можешь влюбиться в человека из другой культуры, встретить партнёра во время путешествия или образовательного курса. Сами отношения для тебя — это школа жизни, где ты учишься через любовь. Твои эстетические вкусы также могут иметь «международный» оттенок — тебе нравится искусство разных стран, этническая музыка, философские дискуссии.

В зрелом возрасте Венера в 9-м доме проявляется как мудрость в любви: ты понимаешь, что отношения — это не только эмоции, но и общее мировоззрение, общие смыслы, общий путь развития.



6.3 Управление домами

Венера управляет двумя домами:

1. **2-й дом (куспид в Весах)** — связывает твои ценности с финансами, самооценкой, личными ресурсами. Ты зарабатываешь и тратишь в соответствии со своим чувством красоты и гармонии. Твои таланты (2-й дом) могут быть связаны с искусством, дизайном, переговорами, созданием уюта.
2. **9-й дом (куспид в Тельце)** — здесь управление совпадает с положением, усиливая тему. Твои ценности (Венера) активно проявляются в сфере мировоззрения, образования, путешествий.

6.4 Аспекты Венеры

Венера секстиль Десцендент (0.49°) — это прекрасный, гармоничный аспект для отношений. Десцендент (куспид 7-го дома) в Рыбах указывает на тип партнёра: духовного, мечтательного, эмпатичного, возможно, творческого. Секстиль от Венеры означает, что твои ценности и твоя любовная природа гармонично сочетаются с этим типом партнёра.

На практике это означает, что ты привлекаешь и выбираешь партнёров, которые соответствуют твоим глубинным ценностям (Венера в Тельце) и при этом приносят в твою жизнь элемент духовности, сострадания или творчества (Рыбы). Отношения имеют потенциал быть как чувственно стабильными (Телец), так и духовно возвышающими (Рыбы).

6.5 Интеграция Венеры

Твоя Венера — один из сильнейших и наиболее гармоничных элементов карты. Она является **финальным диспозитором** всей карты (об этом подробнее в синтезе), что указывает на её центральную роль. Вся твоя энергия, в конечном счёте, служит красоте, гармонии, любви и устойчивым ценностям.

Интеграция Венеры — это осознание того, что твоя сила не в борьбе (хотя Марс в Овне даёт это качество), а в способности создавать и поддерживать красоту — в отношениях, в окружающей среде, в своём теле, в своей деятельности. Ты — не воин, который только завоёвывает, а царь, который обустроивает своё царство, делая его прекрасным и изобильным.

Для мужчины Венера в обители в Тельце даёт здоровую, не подавленную мужскую чувственность. Ты не стыдишься наслаждаться жизнью, ценить красоту, проявлять нежность. Это делает тебя привлекательным не только как сильного человека, но и как человека, умеющего ценить и создавать качество жизни.

7. МАРС — ВОЛЯ И ДЕЙСТВИЕ



7.1 Марс в Овне в обители

Твой Марс находится в Овне — знаке своей обители. Это самое сильное положение для планеты действия, воли и сексуальности. Ты рождён с чистой, неразбавленной энергией Марса. Твоя воля сильна, действия решительны, сексуальность пряма и страстна. Ты не любишь обходных путей, дипломатических уловок, затяжных подготовок — ты видишь цель и идёшь к ней.

В зрелом возрасте эта энергия не исчезает, но становится более стратегической. Ты по-прежнему быстро зажигаешься, но теперь умеешь отличать истинные цели от мимолётных желаний. Твоя смелость превращается в мужество — способность действовать, несмотря на страх, а не из-за его отсутствия.



КЛЮЧЕВОЕ НАБЛЮДЕНИЕ

7.2 Марс в 8-м доме Марс в 8-м доме — это мощное, но сложное положение. Энергия действия, агрессии, сексуальности погружена в сферу глубины, трансформации, общих ресурсов и табу. Это создаёт человека, чья воля проявляется наиболее сильно в кризисах, в борьбе за общие ресурсы (деньги, наследство), в сексуальной близости, в психологических исследованиях.

Ты не боишься конфронтации, если она ведёт к глубинной истине. Ты можешь использовать свою волю, чтобы защищать слабых, разбираться в сложных финансовых делах, трансформировать травмы (свои и чужие). Однако здесь есть и вызов: гнев может быть глубоким и разрушительным, если не осознан; сексуальность может быть слишком интенсивной или слитой с вопросами власти.

7.3 Управление домами

Марс является управителем **8-го дома** (куспид в Овне). Здесь управление совпадает с положением, создавая мощную концентрацию марсианской энергии в сфере 8-го дома. Это усиливает всё, что сказано выше: твоя личная сила (Марс) неразрывно связана с темой трансформации, глубины, общих ресурсов. Ты буквально «хозяин» в сфере кризисов и возрождения.



7.4 Аспекты Марса

Марс трин Нептун (2.23°) — гармоничный аспект, соединяющий волю с духовностью, интуицией, творчеством. Это даёт тебе способность действовать вдохновенно, интуитивно чувствуя правильное направление. Твоя сила (Марс) может проявляться через творчество, служение, духовные практики. В отношениях это добавляет романтики и идеализма в сексуальную сферу.

Марс оппозиция Плутон (1.62°) — напряжённый, мощный аспект. Это конфликт между личной волей (Марс) и трансформирующей, тотальной силой (Плутон). Ты можешь сталкиваться с ситуациями, где твоё желание действовать встречает непреодолимое внешнее сопротивление или где тебя втягивают в борьбу за власть.

Это аспект глубинной трансформации через конфликт. Он требует от тебя не подавлять свою волю, а научиться использовать её стратегически, не вступая в лобовые столкновения, которые ведут только к разрушению. Это урок о том, что настоящая сила — это контроль над собой, а не над другими. Этот аспект является частью конфигурации **Косой Парус**, что будет рассмотрено отдельно.

Марс секстиль Северный Узел (1.17°) и **Марс трин Южный Узел (1.17°)** — эти аспекты связывают твою волю с кармической осью. Секстиль к Северному Узлу в Близнецах (10-й дом) показывает, что твоё активное действие помогает двигаться по пути эволюции — через общение, обучение, адаптацию. Трин к Южному Узлу в Стрельце (4-й дом) говорит, что твоя воля опирается на прошлые жизненные навыки оптимизма, веры, возможно, философского или путешественнического опыта.

7.5 Интеграция Марса

Интеграция Марса в твоей карте — это путь от воина к магу, от грубой силы к силе трансформации. Твоя обитель Марса в Овне даёт тебе смелость, но 8-й дом и аспект с Плутоном требуют, чтобы ты научился использовать эту смелость для глубинной работы — над собой и над ситуациями.

Формула мужественности: Марс (Овен/Огонь) × Солнце (Овен/Огонь) = Огонь-Огонь. Ты воплощаешь классический архетип героя-воина: активный, прямой, инициативный, лидерский. Твоя мужественность яркая и недвусмысленная. Однако с возрастом ты обогащаешь этот архетип: через 8-й дом ты добавляешь психологическую глубину, через аспект с Нептуном — творческое вдохновение, через оппозицию с Плутоном — понимание истинной, а не иллюзорной, власти.

Твоя задача — направить огненную волю не на завоевание внешних территорий, а на трансформацию внутренних пространств (своих и тех, кто доверяет тебе). Ты призван быть не просто человеком действия, а человеком действия, которое исцеляет и преображает.

8. ЮПИТЕР — РОСТ И ВОЗМОЖНОСТИ



КЛЮЧЕВОЕ НАБЛЮДЕНИЕ

Проверка личности: Юпитер является личностной планетой, так как имеет аспект с Солнцем (трин). Это означает, что его влияние ты ощущаешь остро и непосредственно, а не только как поколенческий фон.

Юпитер находится в **ретроградном** движении в Стрельце в 3-м доме. Ретроградность указывает на то, что рост, удача, расширение (функции Юпитера) приходят к тебе часто через внутреннюю работу, переоценку убеждений, возвращение к прошлым возможностям или через менее очевидные пути. Ты не ищешь удачу «где все» — ты находишь её на своих уникальных тропинках.

Юпитер в 3-м доме в обители

Юпитер в Стрельце — это обитель, планета в своём «доме», что даёт силу и естественность. Но она находится в 3-м доме — сфере общения, обучения, ближайшего окружения, а не в своём естественном 9-м доме. Это создаёт интересный эффект: твоё расширение, твоя удача приходят через повседневное общение, через братьев/сестёр, через короткие поездки, через обучение на базовом уровне.

Ты — человек, который может превратить обычный разговор в философскую беседу, найти мудрость в словах соседа, получить важное предложение через случайный контакт. Твой ум (3-й дом) оптимистичен и широк (Юпитер), ты любишь делиться знаниями, учить других в неформальной обстановке. Ретроградность здесь может означать, что твои самые важные уроки приходят через переосмысление уже известного, через «внутреннего учителя».

Управление домами

Юпитер управляет **4-м домом** (IC в Стрельце). Это связывает твоё чувство внутреннего дома, семьи, корней с энергией расширения, оптимизма, поиска смысла. Возможно, ты вырос в атмосфере, где ценилось образование, путешествия (даже мысленные), философские дискуссии за семейным столом. Твой «дом» — это не просто стены, а пространство, где можно мечтать, обсуждать большие идеи, чувствовать связь с миром.



Интеграция Юпитера (без повторения аспектов)

Как личностная планета, Юпитер играет значительную роль в твоём жизненном ощущении. Ты не просто «везунчик» — ты обладаешь врождённой верой в то, что жизнь имеет смысл, что за углом всегда есть возможность, что человек может расти. Эта вера (иногда подвергаемая испытаниям ретроградностью) — твой внутренний компас.

В зрелом возрасте интеграция Юпитера проявляется как **мудрый оптимизм**. Ты знаешь, что не всё просто, но веришь, что из любой ситуации можно извлечь урок, что кризис содержит семена роста. Твоя задача — сознательно применять эту веру в сфере повседневной жизни (3-й дом): делиться ею в разговорах, поддерживать оптимизм в ближнем кругу, видеть большую картину в мелких деталях.

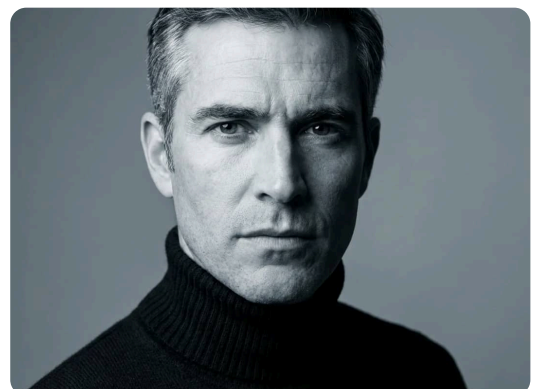


Проверка личности: Сатурн является **личностной** планетой? В данных не указан аспект с личными планетами, и он не в 1-м доме. Согласно предоставленному списку «ЛИЧНОСТНЫЕ ПЛАНЕТЫ», Сатурн в него не входит. Следовательно, трактовка будет более общей, с акцентом на поколенческий контекст, но с учётом положения в доме.

Сатурн находится в **ретроградном** движении в Скорпионе во 2-м доме.

Сатурн в Скорпионе (пегррин) во 2-м доме

Сатурн в Скорпионе добавляет глубины, интенсивности и психологической сложности к твоему чувству структуры, ответственности и ограничения. Твои уроки (Сатурн) связаны со сферой глубинных эмоций, трансформации, доверия, общих ресурсов (Скорпион). Ты учишься через кризисы, через необходимость контролировать свои страсти, через глубокие обязательства.





КЛЮЧЕВОЕ НАБЛЮДЕНИЕ

Во 2-м доме Сатурн ставит вопросы о ценности, самооценке, личных ресурсах и талантах. Ты можешь чувствовать, что деньги, имущество, личные способности даются нелегко — их нужно заслужить, построить, защитить. Это положение часто указывает на человека, который становится финансово ответственным (иногда по необходимости), который ценит то, что имеет, потому что знает, чего стоит это построить. Ретроградность подчёркивает, что эти уроки часто пересматриваются внутренне, ты можешь быть строгим судьёй для самого себя в вопросах самооценки.

Управление домами

Сатурн управляет **5-м домом** (куспид в Козероге). Это связывает твоё чувство ответственности с творчеством, детьми, романтикой, азартом. Ты можешь подходить к творчеству как к работе, к воспитанию детей — как к серьёзной миссии, к любви — с осторожностью и желанием построить что-то долговечное. Это не лишает радости, но добавляет ей глубины и структуры.

Интеграция Сатурна (без аспектов)

Сатурн во 2-м доме учит тебя строить свою ценность изнутри наружу. Твоя самооценка не должна зависеть от внешних достижений или обладания — она должна быть основана на том, кто ты есть, на твоей внутренней целостности, на мастерстве, которое ты приобрёл через труд. Это путь к подлинной, незыблемой безопасности.

В контексте поколения (Сатурн в Скорпионе, 1982-1984 гг.) ты принадлежишь к когорте, которая глубоко переосмысливает вопросы власти, сексуальности, смерти, психологических травм. Твоё личное мастерство приходит, когда ты трансформируешь коллективные страхи своего поколения в личную силу и мудрость.

10. ВЫСШИЕ ПЛАНЕТЫ — ТРАНСПЕРСОНАЛЬНОЕ



КЛЮЧЕВОЕ НАБЛЮДЕНИЕ

Все высшие планеты (Уран, Нептун, Плутон) в твоей карте являются личностными, так как имеют аспекты с личными планетами (Солнце, Марс). Это означает, что их поколенческая энергия проявляется в твоей жизни ярко и ощутимо, формируя важные личные темы.

УРАН — в ретроградном движении в Стрельце в 3-м доме

Личностный (аспект трин с Солнцем).

Уран в 3-м доме делает твой ум (3-й дом) оригинальным, независимым, нетривиальным (Уран). Ты мыслишь нестандартно, твои идеи могут шокировать конвенциональное мышление. В общении ты ценишь свободу, можешь резко менять тему, любишь интеллектуальные эксперименты. Ты привлекаешь в своё ближайшее окружение (братья/сёстры, соседи, коллеги) необычных, оригинальных людей или сам становишься для них таким «электризующим» элементом.

Соединение с Юпитером и IC (описано в аспектах Солнца) усиливает эту энергию, связывая её с расширением и корнями. Твоя свобода мышления может быть унаследована или поддержана семьёй. Ретроградность указывает, что твоя оригинальность часто идёт против течения, проявляется в моменты внутренних озарений, а не следования внешним трендам.

НЕПТУН — в ретроградном движении в Стрельце в 4-м доме

Личностный (аспект трин с Марсом).

Нептун в 4-м доме окутывает твоё понятие дома, семьи, корней дымкой мечты, духовности, но также и возможных иллюзий. Твоё детство или семейная история могли иметь поэтическую, таинственную или жертвенную окраску. Возможно, в семье были сильные духовные или творческие влияния, или же были недоговорённости, идеализации.

Ты ищешь в «доме» не просто физическое укрытие, а место, где можно мечтать, творить, медитировать, чувствовать единство с чем-то большим. Эта энергия может также

проявляться как интерес к психогенеалогии (изучение семейных тайн и травм), к созданию дома как духовного убежища. Ретроградность и соединение с Южным Узлом (кармическая точка) указывают на то, что эта тема — часть твоего кармического багажа, требующая осознания и очищения от иллюзий.



ПЛУТОН — в ретроградном движении в Весах во 2-м доме

Личностный (аспект оппозиции с Марсом).

Плутон во 2-м доме помещает мощную энергию трансформации, смерти-возрождения и глубинной психологии в сферу твоих ценностей, самооценки и личных ресурсов. Твоё отношение к деньгам, имуществу, талантам не поверхностно — оно проходит через периоды глубоких кризисов и возрождения. Ты можешь терять и вновь обретать ресурсы, проходя через это к более глубокому пониманию истинной ценности.

Это положение часто даёт способность к психологическому консультированию или любой работе, где нужно помогать другим трансформировать их отношение к деньгам или самооценке. Твои собственные финансовые или ценностные кризисы становятся источником мудрости. Плутон в Весах добавляет тему трансформации через партнёрство — твои близкие отношения могут быть интенсивным полем для работы над вопросами власти, контроля и глубинной честности. Ретроградность указывает, что эта трансформация — прежде всего внутренний процесс.



15.1 СТЕЛЛИУМЫ

В твоей карте нет классических стеллиумов (трёх и более планет в одном знаке). Однако есть значительная концентрация планет в 3-м доме (Луна, Юпитер, Уран) и в огненных знаках (Солнце, Меркурий, Марс в Овне; Юпитер, Уран в Стрельце), что создаёт тематические акценты, но не формальный стеллиум.

15.2 КОНФИГУРАЦИИ АСПЕКТОВ

КОСОЙ ПАРУС (Марс, Нептун, Плутон)

Эта конфигурация является центральной динамической фигурой в твоей карте, связывающей личную волю (Марс) с трансперсональными силами трансформации (Плутон) и духовности (Нептун).

1. Определение конфликта (оппозиция Марс-Плутон)



КЛЮЧЕВОЕ НАБЛЮДЕНИЕ

Это ядро конфигурации — постоянное внутреннее и внешнее напряжение между твоим личным желанием действовать, утверждаться, проявлять силу (Марс в Овне в 8-м доме) и мощными, часто скрытыми, силами трансформации, власти, глубинной психологии (Плутон в Весах во 2-м доме). Ты можешь чувствовать, что твоя воля сталкивается с непреодолимыми препятствиями, или втягиваться в борьбу за контроль и ресурсы. Это урок о том, что грубая сила (Марс) не работает против плутонианской энергии — нужна стратегия, глубина, готовность к собственной трансформации.

2. Определение вершины (Нептун)

Вершиной (арех) этой асимметричной фигуры является Нептун в Стрельце в 4-м доме. Это ключ к разрешению напряжённости оппозиции Марс-Плутон. Конфликт воли и трансформации находит выход через духовность, творчество, сострадание, интуицию или растворение границ (Нептун).

3. Описание асимметрии

★ **Секстиль Марс-Нептун (лёгкая возможность):** Ты интуитивно находишь творческие, вдохновенные или духовные способы выражения своей воли. Действуя через служение, искусство или следуя высшему вдохновению, ты обходишь прямые столкновения.

★ **Трин Плутон-Нептун (дар):** У тебя есть врождённый дар использовать глубинные трансформационные энергии (Плутон) для духовного или творческого роста (Нептун), и наоборот. Кризисы (Плутон) могут открывать двери для мистических переживаний или творческих прорывов (Нептун).



4. Рекомендации

Когда ты чувствуешь, что заходишь в тупик силы (оппозиция Марс-Плутон), не пытайся пробить стену лбом. Спроси себя:

- ★ **Как проявить творчество (Нептун) в этой ситуации?**
- ★ **Есть ли здесь возможность проявить сострадание или увидеть более высокий смысл?**
- ★ **Могу ли я «отпустить» контроль (Плутон) и довериться интуитивному потоку (Нептун)?** Эта конфигурация — твой внутренний алхимический котёл, где грубое железо воли (Марс) и свинец кризиса (Плутон) с помощью философского камня духа (Нептун) могут превратиться в золото мудрости и вдохновенного действия.

11. УЗЛЫ — КАРМИЧЕСКИЙ ПУТЬ



Южный Узел в Стрельце в 4-м доме (соединение Нептун)

Твой кармический багаж, навыки и комфортная зона связаны со Стрельцом и 4-м домом. В прошлом (или в ранней жизни) ты, возможно, был путешественником, философом, искателем истины, человеком веры (Стрелец). Эта энергия была укоренена в доме, семье, роде (4-й дом). Возможно, ты унаследовал от семьи оптимистичное, расширенное мировоззрение, или же твои поиски смысла были направлены на понимание своих корней.

Соединение с Нептуном добавляет слой духовности, идеализма, но также и возможных иллюзий. Ты мог идеализировать свою семью, родину, или искать в духовности (Нептун) убежище от мира. Твоя «суперсила» из прошлого — это умение видеть большую картину, верить, учить, чувствовать связь с традициями. Однако застревание здесь может привести к догматизму, бегству от реальности в мечты или к чрезмерной идеализации «домашнего очага».

Кармические фигуры: Соединение Южного Узла с Нептуном может указывать на кармическую связь с родителем или фигурой, которая была жертвенной, духовной, творческой, но также, возможно, иллюзорной или склонной к зависимостям.

★ КЛЮЧЕВОЕ НАБЛЮДЕНИЕ

Северный Узел в Близнецах в 10-м доме Твой путь эволюции в этой жизни ведёт к Близнецам и 10-му дому. Тебе нужно развивать гибкость ума, любознательность, умение общаться с разными людьми, адаптироваться к changing обстоятельствам (Близнецы). Это должно быть воплощено в публичной сфере, в карьере, в социальном статусе, в призвании (10-й дом).

Твоя задача — не просто знать одну великую Истину (Стрелец), а собирать множество маленьких истин через опыт, общение, обучение (Близнецы). Не уходить в философскую башню (4-й дом), а активно участвовать в социуме, строить карьеру, основанную на коммуникации, информации, интеллектуальном обмене (10-й дом в Близнецах).



Кармические фигуры: Управитель Северного Узла — Меркурий (в Овне в 8-м доме в соединении с Солнцем). Это указывает на ключевую кармическую фигуру или роль: **Отец, мужчина-авторитет, или твоё собственное «солнечное» выражение.** Проработка отношений с отцом или с собственной властной, инициативной частью (Солнце/Меркурий) напрямую связана с движением по пути Северного Узла.

Интеграция оси и практические шаги

Осознай, что твоя естественная склонность — углубляться в свои убеждения и искать смысл в приватном пространстве (Южный Узел). Но рост происходит, когда ты выходишь в мир, общаешься, учишься у каждого встречного, принимаешь множественность точек зрения и строишь свою общественную роль на этом.

Практические шаги:

1. Развивай навыки коммуникации: курсы, изучение иностранных языков, письмо, публичные выступления.
2. Строй карьеру, где важен интеллект, обмен информацией, адаптивность.
3. Учись находить «священное» не только в далёких идеалах, но и в повседневных разговорах, в текущих делах.
4. Исследуй и исцеляй отношения с отцовской фигурой (Меркурий-управитель Северного Узла).

12. ЛИЛИТ — ТЕНЕВАЯ СИЛА



Лилит в Водолее в 5-м доме

Лилит (Чёрная Луна) — фиктивная точка, указывающая на область бессознательных, подавленных, часто «тёмных» желаний, а также на источник огромной силы, если её интегрировать. В Водолее в 5-м доме твоя тeneвая энергия связана с потребностью в абсолютной свободе, оригинальности, независимости (Водолей) в сфере творчества, любви, игр, самовыражения (5-й дом).

В детстве или юности твои попытки быть уникальным, выражать себя нестандартно, любить на своих условиях могли встречать отвержение или непонимание. В результате ты мог подавить эту часть себя, начав играть по общепринятым правилам в любви и творчестве. Но Лилит никуда не девается — она может проявляться как бунт против романтических условностей, внезапное разрушение отношений из-за страха потерять свободу, или как творческий блок, потому что «всё уже придумано».



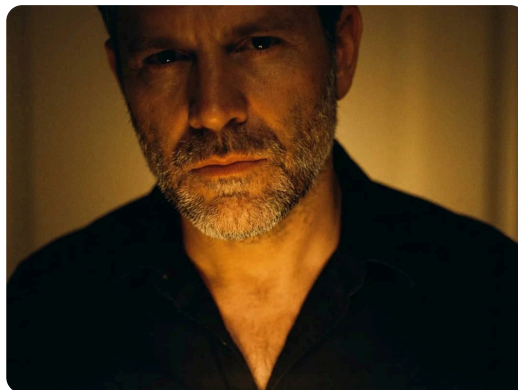
КЛЮЧЕВОЕ НАБЛЮДЕНИЕ

Аспекты Лилит Квадрат Сатурна (1.04°) — напряжённый аспект, создающий конфликт между твоей потребностью в свободном самовыражении (Лилит) и внутренним цензором, чувством долга, ограничениями (Сатурн). Ты можешь чувствовать, что общество (или внутренний родитель) осуждает твою уникальность. Квадрат Плутона (2.95°) — ещё один напряжённый аспект, добавляющий интенсивности. Здесь страх (или желание) тотального контроля (Плутон) сталкивается с тeneвым стремлением к абсолютной свободе (Лилит). Это может создавать внутренние или внешние силовые игры в любовных или творческих отношениях.

Интеграция и дар Лилит

Дар твоей Лилит — это гениальная оригинальность, способность любить и творить вне рамок, вне систем. Это энергия истинного авангарда. Чтобы получить этот дар, нужно осознать свои бессознательные паттерны в любви и творчестве: бежишь ли ты от близости, маскируя это под потребность в свободе? Саботируешь ли успех, потому что боишься, что он вгонит тебя в рамки?

Интеграция происходит, когда ты сознательно разрешаешь себе быть другим в любви, в искусстве, в игре. Когда ты понимаешь, что настоящая свобода — это не бунт ради бунта, а способность выбирать, как выражать свою уникальность, оставаясь в связи с другими (Водолей — знак дружбы и сообществ). Твоя Лилит, будучи принятой, делает тебя магнитом для людей, которые тоже чувствуют себя «не такими», и даёт доступ к по-настоящему новаторскому творчеству.



13. ХИРОН — РАНА И ДАР ЦЕЛИТЕЛЯ



Хирон в Тельце в 9-м доме

Хирон — фиктивная точка, указывающая на глубинную, часто неизлечимую «рану», которая, однако, становится источником величайшего дара — способности исцелять других в той же сфере. Твой Хирон находится в Тельце в 9-м доме.

Раненая область: Твоя рана связана с чувством ценности, самооценки, права на материальные блага и удовольствия (Телец) в контексте твоего мировоззрения, веры, поиска смысла (9-й дом). Возможно, в детстве или юности твоя вера в жизнь, в справедливость, в «щедрость Вселенной» (9-й дом) была ранена через опыт материальной нестабильности, отвержения твоих ценностей, или через ощущение, что ты «недостойн» хороших вещей (Телец).

Эта рана может проявляться как трудности с принятием изобилия, как сомнения в собственной правоте (философской или моральной), как страх, что твоя система ценностей «неправильна». Оппозиция с Луной в Скорпионе (указанная в данных) усиливает эту тему, связывая её с эмоциональными глубинами и ранним опытом.

Путь исцеления и дар

Твой путь исцеления лежит не в «зализывании раны», а в принятии её как части себя и в превращении её в инструмент помощи другим. Ты исцеляешься, помогая другим обрести чувство собственной ценности, построить здоровые отношения с материальным миром, найти свою систему непоколебимых ценностей.

Поскольку Хирон в 9-м доме, твоё исцеление также приходит через расширение горизонта: путешествия (физические и умственные), высшее образование, изучение разных философий и религий, поиск своего личного смысла, который будет прочнее любой раны. Ты можешь стать прекрасным учителем, гидом,

духовным наставником, который помогает другим находить опору (Телец) в своём жизненном пути (9-й дом).

Chiron Return: Возвращение Хирона происходит примерно в 50-51 год. Это будет важный период глубокого пересмотра темы ценности, веры и самооценки, возможность для мощного исцеления и окончательного принятия своего уникального дара целителя.





Десцендент в Рыбах (7-й дом — «Я — Другие»)

Десцендент (куспид 7-го дома) в Рыбах описывает тип партнёра, которого ты привлекаешь и с которым заключаешь значимые союзы (брак, бизнес). Ты ищешь партнёра, который обладает качествами Рыб: духовного, сострадательного, творческого, мечтательного, возможно, с художественными или целительскими способностями. Этот человек может помочь тебе соединиться с твоей собственной чувствительностью, интуицией, творческим началом.

Однако Рыбы также несут потенциал иллюзий, жертвенности, размывания границ. Твои вызовы в партнёрстве могут быть связаны с идеализацией другого, со спасательством, с трудностью в установлении чётких договорённостей. Твоя задача — научиться видеть партнёра реалистично, не теряя при этом поэзии связи. Гармоничный секстиль от Венеры в Тельце (устойчивые ценности) — хорошая поддержка для создания отношений, которые будут и духовными (Рыбы), и прочными (Телец).

IC в Стрельце (4-й дом — «Публичное — Приватное»)

IC (Imum Coeli) — нижняя точка карты, символизирующая корни, семью, внутренний мир, приватную жизнь. В Стрельце твои корни связаны с энергией поиска, расширения, веры. Ты можешь происходить из семьи, где ценились образование, путешествия, философские или религиозные дискуссии. Твой внутренний дом — это место, где ты чувствуешь свободу мысли, где можно мечтать о далёких горизонтах, даже физически находясь в четырёх стенах.

Планеты в 4-м доме (Нептун, Южный Узел) углубляют эту тему, добавляя духовность, идеализацию или тайны. Твоя приватная жизнь — это твоя святая святых, твоя философская келья, где ты восстанавливаешь

связь с чем-то большим, чем ты сам. Понимание этих корней помогает тебе осознать, откуда пришла твоя жажда смысла и как она может служить тебе, а не уводить от реальности (вызов Южного Узла).





Сергей, твоя карта — это история эволюции силы. От стремительного, прямого огня личного действия (Солнце, Марс, Меркурий в Овне) к глубокой, трансформирующей силе, проявленной через близость и общие ресурсы (8-й дом, Плутон), и далее — к силе, которая находит окончательное выражение в красоте, гармонии и устойчивых ценностях (Венера — финальный диспозитор).

Доминирующие темы карты

1. **Глубина vs. Действие:** Постоянный диалог между потребностью действовать быстро (Овен) и потребностью погружаться в суть вещей (8-й дом, Скорпион, Плутон).
2. **Трансформация через близость:** Твоя личность и воля (Солнце/Марс) активируются в сфере глубоких отношений, кризисов, психологии (8-й дом).
3. **Расширение через общение:** Твой рост (Юпитер) и оригинальность (Уран) проявляются в повседневных контактах, обучении, обмене идеями (3-й дом).
4. **Поиск прочной красоты:** Все пути ведут к необходимости создавать и поддерживать то, что истинно ценно, гармонично и чувственно (Венера в Тельце).

Величайшие дары

1. **Мужество глубины:** Ты не боишься заглядывать в тёмные уголки души — своей и других — и выносить оттуда свет понимания.
2. **Стратегическая воля:** Твоя способность действовать (Марс в обители) сочетается с пониманием, когда и как это делать для максимальной трансформации (8-й дом, аспекты).
3. **Мудрый оптимизм:** Даже в кризисе ты видите зёрна роста и возможность расширения (Юпитер, тринны к Солнцу).

4. **Психологическая проницательность:** Ты чувствуешь скрытые мотивы, энергетические токи, невысказанные истины (Луна в Скорпионе, Солнце/Меркурий в 8-м).
5. **Гармонизирующая сила:** Ты умеешь находить красоту и строить прочные, ценные структуры в самых сложных ситуациях (Венера — финальный диспозитор).

Области роста

1. **Управление интенсивностью:** Учиться направлять мощные эмоции (Луна в Скорпионе) и волю (Марс-Плутон) так, чтобы они не разрушали, а созидали.
2. **От иллюзий к ясности:** Различать духовное вдохновение (Нептун) и уход от реальности, особенно в вопросах дома и семьи (4-й дом).
3. **Свобода в рамках:** Находить баланс между потребностью в абсолютной свободе самовыражения (Лилит) и необходимостью структуры и обязательств (Сатурн).
4. **Ценность здесь и сейчас:** Исцелять рану самооценки (Хирон) и учиться принимать изобилие и удовольствия без чувства вины.



КЛЮЧЕВОЕ НАБЛЮДЕНИЕ

ФИНАЛЬНЫЙ ДИСПОЗИТОР: ВЕНЕРА Цепочка диспозиторов твоей карты замыкается на Венере в Тельце в 9-м доме. Это означает, что «боссом» всей твоей энергии, конечной точкой приложения сил, является красота, гармония, любовь, чувственные ценности и искусство наслаждения жизнью. Все твои действия (Марс), мысли (Меркурий), эмоции (Луна), рост (Юпитер) и трансформации (Плутон) в итоге служат одной цели: созданию и поддержанию того, что истинно, прочно и прекрасно. Ты — не воин, который ищет битвы, а царь-миротворец, который строит прекрасное и долговечное царство.

ПОЛУСФЕРЫ: Западная / Северная доминанта

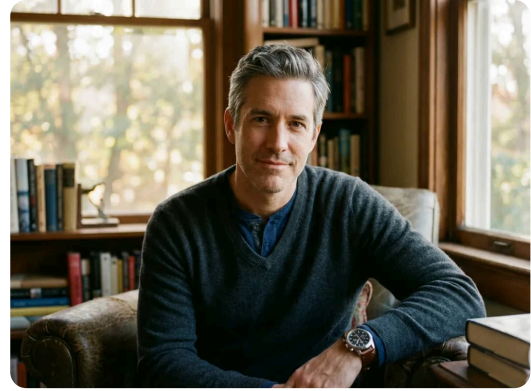
- ★ **Западная доминанта** (Солнце, Меркурий, Венера, Марс, Нептун): Ты ориентирован на других, на партнёрство, на реакцию на внешний мир. Твоя самореализация во многом происходит через отношения, через отражение в других. Это не слабость, а осозанный выбор — твоя сила раскрывается в диалоге, в близости, в совместных проектах.
- ★ **Северная доминанта** (Луна, Юпитер, Сатурн, Уран, Нептун, Плутон): Планеты сосредоточены в верхней (северной) полусфере, что указывает на внутреннюю ориентированность, субъективность, интерес к собственному внутреннему миру и психическим процессам. Ты много размышляешь, анализируешь, ищешь смысл внутри.

Сочетание западной и северной доминант создаёт уникальный паттерн: ты глубоко погружён в свой внутренний мир (север), но плоды этого погружения приносишь в отношения и взаимодействия с другими (запад).

БАЛАНС СТИХИЙ: Огонь (58%) доминирует, Воздух (4%) слабейший

- ★ **Огонь (доминанта):** Ты страстный, инициативный, вдохновляющий, полный энтузиазма. Жизненная сила бьёт ключом.
- ★ **Земля (12%):** Даёт практичность и связь с материальным миром, но вторична по отношению к огню.
- ★ **Вода (25%):** Обеспечивает эмоциональную глубину, интуицию, психологическую проницательность.

- ★ **Воздух (слабейшая, 4%):** Объективность, дистанцирование, интеллектуальная отстранённость, легкое социальное взаимодействие — это области, которые требуют сознательного развития. Ты можешь погружаться в субъективные переживания (Огонь/Вода), забывая «выйти на берег» и взглянуть на ситуацию со стороны.



РОДИТЕЛЬСКИЕ СЦЕНАРИИ

- ★ **Образ матери / корни (IC в Стрельце, упр. Юпитер):** Мать или материнская фигура могла быть связана с темами веры, образования, путешествий, оптимизма. Возможно, она дала тебе ощущение, что мир широк и полон возможностей. Планета Нептун в этом доме может указывать на её духовную, творческую или жертвенную природу, а также на возможные идеализации или тайны в семейной истории.
- ★ **Образ отца / социальная роль (МС в Близнецах, упр. Меркурий):** Отец или отцовская фигура связан с коммуникацией, интеллектом, адаптивностью, возможно, с торговлей или работой с информацией. Управитель (Меркурий) в 8-м доме в соединении с Солнцем может указывать на его сильное влияние на твою личность, возможно, через тему трансформации, глубины или даже через его профессию (финансы, кризисы, психология). Твоя собственная карьера и общественная роль (10-й дом) должны строиться на этих же меркурианских принципах: общение, обучение, гибкость ума.



Для личностного роста

1. **Осознай свою силу трансформатора.** Твоя воля (Марс) предназначена не для мелких побед, а для глубинных изменений. Выбирай битвы, которые ведут к росту — твоему и других.
2. **Развивай «воздушный» навык.** Поскольку Воздух слаб, сознательно практикуй объективность. Перед принятием важного решения спроси себя: «Как это выглядело бы со стороны?» Веди дневник, чтобы упорядочивать свои интенсивные мысли и чувства.
3. **Используй кризисы как алхимическую лабораторию.** Вместо того чтобы просто переживать трудности (8-й дом), спрашивай: «Какую новую силу, какое новое понимание это даёт мне? Что должно «умереть» во мне, чтобы родилось что-то более истинное?»

Для отношений

1. **Ищи партнёра-союзника в глубине.** Ты создан для отношений, которые являются путешествием вглубь, а не прогулкой по поверхности. Цени того, кто не боится твоей интенсивности и готов вместе исследовать психологические территории.
2. **Преврати ревность/контроль (тень Плутона) в исследование доверия.** Если в отношениях возникают проблемы власти, предложи партнёру не борьбу, а совместное исследование: «Что нам обоим нужно, чтобы чувствовать себя в безопасности и доверять?»
3. **Доверяй чувственности (Венера в Тельце).** Проявляй любовь через качественное время, заботу о комфорте, дарение прекрасных вещей, наслаждение физической близостью. Это твой родной язык любви.

Для карьеры и призвания

1. **Следуй за Меркурием.** Поскольку Меркурий управляет твоим МС (10-й дом), карьера, связанная с коммуникацией, интеллектуальным трудом, переговорами, написанием текстов, обучением, будет наиболее естественной. Учитывая его положение в 8-м доме, специализация на глубинных темах (психология, финансы, кризис-менеджмент, исследование) идеальна.
2. **Объединяй действие и смысл.** Твоя работа должна позволять тебе действовать (Овен) во имя чего-то важного, трансформирующего (8-й дом/Плутон). Рассмотрим профессии психотерапевта, финансового консультанта, кризисного управляющего, исследователя, детектива, хирурга.
3. **Не забывай про Венеру (финальный диспозитор).** Какой бы путь ты ни выбрал, в нём должно быть место красоте, гармонии, созданию чего-то ценного и долговечного. Ты будешь счастлив, если твой труд будет приносить не только деньги, но и эстетическое или этическое удовлетворение.

Для духовного развития

1. **Практикуй «осознанное действие».** Перед тем как что-то сделать, спроси: «Зачем я это делаю? Какой глубинный мотив мной движет?» Это превратит твою огненную импульсивность в осознанную силу.
2. **Исцеляй рану ценности через служение.** Помогая другим обретать самоуважение и строить здоровые отношения с деньгами (Хирон в Тельце), ты будешь исцелять себя.
3. **Ищи духовность в повседневности.** Твой путь (Северный Узел в Близнецах) — не в уходе в монастырь, а в том, чтобы видеть священное в каждом разговоре, в каждом новом знании, в каждом акте искреннего общения.



18. ЗАКЛЮЧЕНИЕ — ПУТЕШЕСТВИЕ НАЧИНАЕТСЯ

Сергей, твоя карта — это карта Воина-Философа, который в середине пути понимает, что настоящие сражения выигрываются не мечом, а мудростью, и не в одиночку, а в союзе с теми, кому доверяешь. Ты прошёл фазу доказательства своей силы миру. Сейчас настало время применять эту силу с избирательностью мудреца и глубиной алхимика.

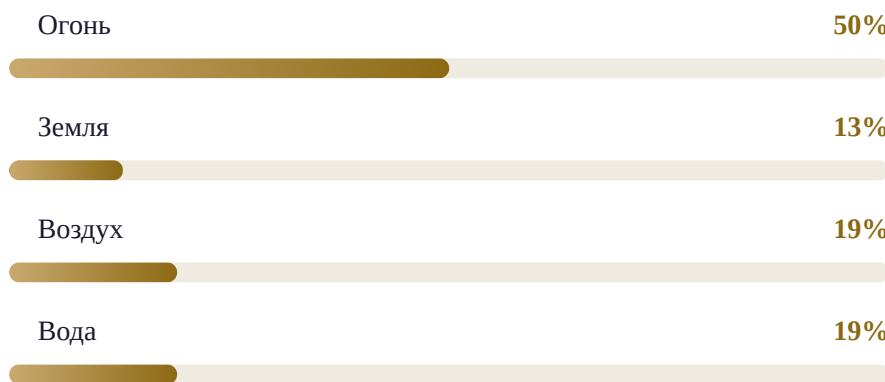
Пять ретроградных планет в твоей карте — не случайность, а указание на твоё призвание. Ты здесь не для того, чтобы бежать вперёд по накатанной колее. Ты здесь для того, чтобы время от времени останавливаться, оглядываться, погружаться вглубь пройденного пути, переплавлять опыт в золото понимания, и уже с этим золотом продолжать движение. Твоя сила в этой паузе, в этой внутренней работе.

Помни, что вся энергия твоей впечатляющей, огненной и глубокой карты в конечном итоге служит Венере — принципу красоты, гармонии и истинной ценности. Твоя жизнь — это творческий акт. Каждое действие, каждое решение, каждое отношение — это мазок на полотне твоего существования. Создавай осознанно. Создавай смело. Создавай красиво.

Твоё путешествие продолжается. И самые глубокие, самые значимые его главы — ещё впереди.

Ваш звёздный портрет в цифрах

БАЛАНС СТИХИЙ И КЛЮЧЕВЫЕ ПОКАЗАТЕЛИ



ДОМИНАНТНАЯ СТИХИЯ

Огонь

АСЦЕНДЕНТ

Дева

Ключевые выводы

- ★ Западная доминанта (Солнце, Меркурий, Венера, Марс, Нептун): Ты ориентирован на других, на партнёрство, на реакцию на внешний мир. Твоя самореализация во многом происходит через отношения, через отражение в других. Это не слабость, а осозанный выбор — твоя сила раскрывается в диалоге, в близости, в совместных проектах.
- ★ Северная доминанта (Луна, Юпитер, Сатурн, Уран, Нептун, Плутон): Планеты сосредоточены в верхней (северной) полусфере, что указывает на внутреннюю ориентированность, субъективность, интерес к собственному внутреннему миру и психическим процессам. Ты много размышляешь, анализируешь, ищешь смысл внутри.
- ★ Огонь (доминанта): Ты страстный, инициативный, вдохновляющий, полный энтузиазма. Жизненная сила бьёт ключом.
- ★ Земля (12%): Даёт практичность и связь с материальным миром, но вторична по отношению к огню.

- ★ Вода (25%): Обеспечивает эмоциональную глубину, интуицию, психологическую проницательность.

Мой план действий

ЗАПОЛНИТЕ ОТ РУКИ ИЛИ В PDF-РЕДАКТОРЕ

◆ НА ЭТУ НЕДЕЛЮ

◆ НА ЭТОТ МЕСЯЦ

◆ ДОЛГОСРОЧНЫЕ

✦ МОЙ ГЛАВНЫЙ ФОКУС

Мои наблюдения

ДНЕВНИК ДЛЯ РЕФЛЕКСИИ

Что я узнал(а) о себе:

Что меня удивило:

Что я хочу развить:

Мои сильные стороны:

Над чем я хочу поработать:

Трекер привычек

ОТСЛЕЖИВАЙТЕ ПРОГРЕСС КАЖДЫЙ ДЕНЬ

Привычка	ПН	ВТ	СР	ЧТ	ПТ	СБ	ВС
Утренняя медитация (10 мин)							
Записать 3 благодарности							
Отследить эмоции и реакции							
Физическая активность (30 мин)							
Вечерняя рефлексия							
<i>Ваша привычка...</i>							
<i>Ваша привычка...</i>							

✧ Идеи для привычек по натальной карте

- Практикуйте осознанность в области вашей доминантной стихии
- Работайте с энергией Асцендента: первое впечатление и внешний образ
- Развивайте таланты Венеры: творчество, красота, отношения
- Следите за ретроградными периодами: пересмотр, а не новые начинания
- Раз в неделю — время для себя без отвлечений



*Этот документ создан персонально для вас
на основе точных астрологических расчётов*

wowastro.ru

© 2026 WowAstro