

✧ ПЕРСОНАЛЬНЫЙ АСТРОЛОГИЧЕСКИЙ АНАЛИЗ ✧

НАТАЛЬНАЯ КАРТА

Принцесса Диана

1 июля 1961 г. • 19:45

Сандрингем, Великобритания

WOWASTRO.RU

Содержание

ВАШ ПЕРСОНАЛЬНЫЙ ПУТЕВОДИТЕЛЬ

АНАЛИЗ

| | | |
|----|--|----|
| 01 | Паспорт натальной карты | 3 |
| 02 | Астрологическая карта | 4 |
| 03 | Планеты | 5 |
| 04 | Дома и аспекты | 6 |
| 05 | ВВЕДЕНИЕ | 7 |
| 06 | СОЛНЦЕ — ЯДРО ЛИЧНОСТИ | 8 |
| 07 | ЛУНА — ЭМОЦИОНАЛЬНАЯ ПРИРОДА | 9 |
| 08 | АСЦЕНДЕНТ — МАСКА И ПЕРВОЕ ВПЕЧАТЛЕНИЕ | 10 |
| 09 | МЕРКУРИЙ — УМ И КОММУНИКАЦИЯ | 11 |
| 10 | ВЕНЕРА — ЛЮБОВЬ И ЦЕННОСТИ | 12 |
| 11 | МАРС — ВОЛЯ И ДЕЙСТВИЕ | 13 |
| 12 | ЮПИТЕР — РОСТ И ВОЗМОЖНОСТИ | 14 |
| 13 | САТУРН — СТРУКТУРА И МАСТЕРСТВО | 15 |
| 14 | ВЫСШИЕ ПЛАНЕТЫ — ТРАНСПЕРСОНАЛЬНОЕ | 16 |
| 15 | КОНФИГУРАЦИИ И СТЕЛЛИУМЫ | 17 |
| 16 | УЗЛЫ — КАРМИЧЕСКИЙ ПУТЬ | 18 |
| 17 | ЛИЛИТ — ТЕНЕВАЯ СИЛА | 19 |
| 18 | ХИРОН — РАНА И ДАР ЦЕЛИТЕЛЯ | 20 |
| 19 | DESCENDANT И IC — ВАЖНЫЕ ОСИ | 21 |
| 20 | СИНТЕЗ — ЦЕЛОСТНАЯ КАРТИНА | 22 |
| 21 | ПРАКТИЧЕСКИЕ РЕКОМЕНДАЦИИ | 23 |

ИТОГИ И ПРАКТИКА

- ◆ Ваш звездный портрет в цифрах 25
- ◆ Мой план действий 26

ДНЕВНИК

- ◇ Мои наблюдения 27
- ◇ Трекер привычек 28
- ◇ Заметки 29

Паспорт натальной карты

Основная информация

Имя: Принцесса Диана
Пол: Женский
Дата: 1961-07-01
Время: 19:45
Место: Сандрингем, Великобритания

Семья и карьера

Интересы

Темы: general

Астрологическая карта

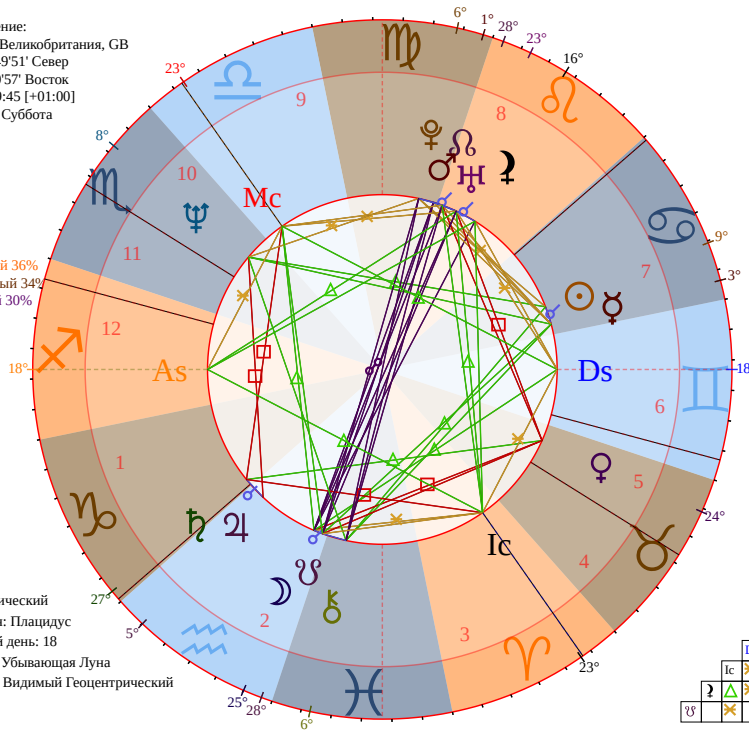
Принцесса Диана - Натальная Карта

Местоположение:
 Сандрингем, Великобритания, GB
 Широта: 52°49'51" Север
 Долгота: 0°30'57" Восток
 1961-07-01 19:45 [+01:00]
 День недели: Суббота

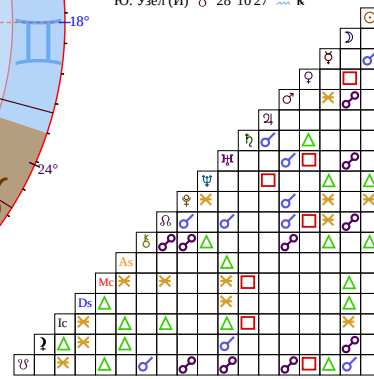
Стихии:
 Огонь 24%
 Земля 22%
 Воздух 32%
 Вода 22%

Качества:
 Кардинальный 36%
 Фиксированный 34%
 Мутабельный 30%

Зодиак: Тропический
 Домификация: Плацидус
 Лунационный день: 18
 Лунная фаза: Убывающая Луна
 Перспектива: Видимый Геоцентрический



| | |
|---------------------------|---------------------|
| Солнце ☉ 9°39'47" ♌ | Дом 1: ♌ 18°25'26" |
| Луна ☾ 25°02'16" ♋ | Дом 2: ♋ 29°49'37" |
| Меркурий ☿ 3°12'05" ♊ | Дом 3: ♋ 18°22'38" |
| Венера ♀ 24°23'60" ♋ | Дом 4: ♋ 23°04'08" |
| Марс ♂ 1°38'45" ♈ | Дом 5: ♋ 16°04'01" |
| Юпитер ♃ 5°05'49" ♋ | Дом 6: ♋ 3°18'24" |
| Сатурн ♄ 27°48'51" ♋ | Дом 7: ♋ 18°25'26" |
| Уран ♃ 23°20'09" ♋ | Дом 8: ♋ 29°49'37" |
| Нептун ♆ 8°38'12" ♋ | Дом 9: ♋ 18°22'38" |
| Плутон ♇ 6°02'39" ♋ | Дом 10: ♋ 23°04'08" |
| С. Узел (И) ♁ 28°10'27" ♋ | Дом 11: ♋ 16°04'01" |
| Хирон ♃ 6°28'05" ♋ | Дом 12: ♋ 3°18'24" |
| Асц As 18°25'26" ♋ | |
| МС Mc 23°04'08" ♎ | |
| ДСЦ Ds 18°25'26" ♋ | |
| IC Ic 23°04'08" ♋ | |
| Лилит ♁ 16°45'49" ♋ | |
| Ю. Узел (И) ♁ 28°10'27" ♋ | |



АСЦЕНДЕНТ (ASC)

Стрелец 18°

СЕРЕДИНА НЕБА (MC)

Весы 23°

ДОМИНИРУЮЩАЯ СТИХИЯ

Земля

ДОМИНИРУЮЩЕЕ КАЧЕСТВО

Fixed

Конфигурации

tSquare: Луна, Уран, Венера

Планеты

| ПЛАНЕТА | ЗНАК | ГРАДУС | ДОМ | R |
|-------------|----------|--------|-----|---|
| ☉ Солнце | Рак | 9.66° | 7 | |
| ☾ Луна | Водолей | 25.04° | 2 | |
| ☿ Меркурий | Рак | 3.20° | 7 | |
| ♀ Венера | Телец | 24.40° | 5 | |
| ♂ Марс | Дева | 1.65° | 8 | |
| ♃ Юпитер | Водолей | 5.10° | 2 | |
| ♄ Сатурн | Козерог | 27.81° | 1 | |
| ♅ Уран | Лев | 23.34° | 8 | |
| ♆ Нептун | Скорпион | 8.64° | 10 | |
| ♇ Плутон | Дева | 6.04° | 8 | |
| ♁ Хирон | Рыбы | 6.47° | 2 | |
| ♊ Сев. Узел | Лев | 28.17° | 8 | |
| ♋ Лилит | Лев | 16.76° | 8 | |
| ♌ Юж. Узел | Водолей | 28.17° | 2 | |
| Descendant | Близнецы | 18.42° | 7 | |
| IC | Овен | 23.07° | 4 | |

Дома

| ДОМ | ЗНАК | ГРАДУС | УПРАВИТЕЛЬ |
|-----|----------|--------|------------|
| 1 | Стрелец | 18.42° | Юпитер |
| 2 | Козерог | 29.83° | Сатурн |
| 3 | Рыбы | 18.38° | Нептун |
| 4 | Овен | 23.07° | Марс |
| 5 | Телец | 16.07° | Венера |
| 6 | Близнецы | 3.31° | Меркурий |
| 7 | Близнецы | 18.42° | Меркурий |
| 8 | Рак | 29.83° | Луна |
| 9 | Дева | 18.38° | Меркурий |
| 10 | Весы | 23.07° | Венера |
| 11 | Скорпион | 16.07° | Плутон |
| 12 | Стрелец | 3.31° | Юпитер |

Аспекты

| ПЛАНЕТА 1 | АСПЕКТ | ПЛАНЕТА 2 | ОРБИС |
|-----------|------------|------------|-------|
| Солнце | Соединение | Меркурий | 6.46° |
| Солнце | Трин | Нептун | 1.03° |
| Солнце | Секстиль | Плутон | 3.62° |
| Солнце | Трин | Хирон | 3.20° |
| Луна | Квадрат | Венера | 0.64° |
| Луна | Оппозиция | Марс | 6.61° |
| Луна | Оппозиция | Уран | 1.70° |
| Луна | Оппозиция | Сев. Узел | 3.14° |
| Луна | Соединение | Юж. Узел | 3.14° |
| Луна | Трин | Descendant | 6.61° |

| ПЛАНЕТА 1 | АСПЕКТ | ПЛАНЕТА 2 | ОРБИС |
|------------------|-------------------|------------------|--------------|
| Луна | Секстиль | IC | 1.97° |
| Меркурий | Секстиль | Марс | 1.56° |
| Меркурий | Секстиль | Плутон | 2.84° |
| Меркурий | Трин | Хирон | 3.27° |
| Венера | Трин | Сатурн | 3.41° |
| Венера | Квадрат | Уран | 1.06° |
| Венера | Квадрат | Сев. Узел | 3.77° |
| Венера | Квадрат | Юж. Узел | 3.77° |
| Марс | Соединение | Плутон | 4.40° |
| Марс | Соединение | Сев. Узел | 3.47° |
| Марс | Оппозиция | Юж. Узел | 3.47° |
| Юпитер | Квадрат | Нептун | 3.54° |
| Сатурн | Квадрат | IC | 4.75° |
| Уран | Соединение | Сев. Узел | 4.84° |
| Уран | Оппозиция | Юж. Узел | 4.84° |
| Уран | Секстиль | Descendant | 4.91° |
| Уран | Трин | IC | 0.27° |
| Нептун | Секстиль | Плутон | 2.59° |
| Нептун | Трин | Хирон | 2.17° |
| Плутон | Оппозиция | Хирон | 0.42° |

Показаны первые 30 из 35 аспектов



Дорогая Принцесса Диана, твоя натальная карта раскрывается как волшебный манускрипт, написанный на языке звёзд. В момент твоего рождения, 1 июля 1961 года в Сандрингеме, небеса сложились в уникальную мозаику, отражающую душу, которой суждено глубоко чувствовать, страстно любить и оставить неизгладимый след в сердцах людей.

Твоя карта — это завораживающее сочетание ранимой воды Рака, где расположились Солнце и Меркурий, и практичной земной силы, пронизывающей всю архитектуру твоей личности. Ты пришла в этот мир не для поверхностного существования, а для глубинного эмоционального путешествия, где каждый опыт имеет значение, каждая встреча несёт урок, а твоя способность сострадать становится маяком для других.



КЛЮЧЕВОЕ НАБЛЮДЕНИЕ

В 36 лет ты находишься в периоде зрелого цветения, когда мудрость прожитых лет встречается с сохранившейся юношеской чувствительностью. Твоя карта показывает женщину, чья внешняя мягкость и грация (Асцендент в Стрельце, но управитель Юпитер в Водолее) скрывают внутреннюю стальную прочность и глубокую эмоциональную вселенную. Это карта парадоксов и синтезов, где публичное и приватное переплетаются в изысканном танце, а твоя способность любить становится одновременно величайшим даром и главным вызовом.

Твоя натальная карта — это не астрологический приговор, а карта сокровищ. Каждый аспект, каждый дом, каждая планета указывают не на жёсткую судьбу, а на потенциал, который раскрывается через твои выборы, через твою смелость быть собой. Позволь этой интерпретации стать для тебя зеркалом, отражающим не только то, кем ты являешься сегодня, но и ту величественную женщину, которой ты становишься с каждым днём.



2.1 Солнце в Раке

“

Ты обладаешь редким даром эмоционального интеллекта: ты чувствуешь людей так, словно их души прозрачны для твоего внутреннего взора.



КЛЮЧЕВОЕ НАБЛЮДЕНИЕ

Как женщина с Солнцем в Раке, ты черпаешь силу не в агрессивном самоутверждении, а в глубокой эмоциональной связи с тем, что для тебя свято — семьёй, домом, близкими людьми, историей своего рода. Твоя память на чувства феноменальна: ты помнишь не столько события, сколько эмоциональную атмосферу моментов, жесты, интонации, взгляды. Это делает тебя невероятно чувствительной к настроениям окружающих, но также и уязвимой — ведь твоя душа, как лунная гладь воды, отражает и свет, и тьму внешнего мира.

Твоё Солнце в Раке находится в позиции переграина — то есть в нейтральном положении, без особых эссенциальных достоинств или слабостей. Это означает, что твоя солнечная энергия не имеет врождённой поддержки знака, но и не ослаблена им. Ты сама определяешь, насколько ярко будет сиять твой внутренний свет. Это положение говорит о том, что твоя сила — в осознанном выборе. Ты не получаешь энергию автоматически, ты учишься ею управлять через опыт, через принятие своей природы.

Рак — кардинальный водный знак, и это придаёт твоей эмоциональности направленность и инициативу. Ты не просто чувствуешь — ты действуешь, исходя из своих чувств. Твои эмоции не пассивны, они являются топливом для движения. Когда что-то трогает твоё сердце, ты способна горы свернуть, защищая тех, кого

любишь. Как вода, которая может быть мягкой и податливой, но способна точить камень, ты обладаешь тихой, но неумолимой силой.

2.2 Солнце в 7-м доме

Твоё Солнце сияет в 7-м доме — доме партнёрства, брака, открытых врагов и значимых Других. Это положение раскрывает фундаментальную истину твоей личности: ты познаёшь себя через отношения. Твоё «я» не существует в вакууме — оно проявляется, раскрывается и трансформируется именно в зеркале значимых для тебя людей. Ты та женщина, для которой партнёрство — это не просто часть жизни, а центральная сцена, на которой разворачивается твоя личная драма.



Быть Солнцем в 7-м доме — значит обладать врождённым талантом к дипломатии, к построению мостов, к созданию гармонии между людьми. Ты умеешь видеть ситуацию с разных сторон, чувствовать потребности партнёра, интуитивно находить точки соприкосновения. Твоя личная харизма раскрывается не в одиночестве, а в присутствии другого человека, в диалоге, в совместном творчестве. Ты буквально светишься, когда находишься в значимых, глубоких отношениях.

Однако это положение также указывает на определённый вызов: риск потери себя в партнёре. Поскольку твоя идентичность так тесно связана с отношениями, существует опасность определять себя исключительно через призму другого человека — «я жена», «я партнёр», «я отражение его ожиданий». Твоя карта приглашает тебя к балансу: ты можешь быть глубоко связанной с любимыми людьми, не теряя при этом своего внутреннего стержня, своего уникального свечения.

Солнце в 7-м доме в знаке Рака делает тебя особенно чувствительной к эмоциональному климату в отношениях. Ты стремишься к глубокой душевной связи, к партнёрству, где можно быть уязвимой, где тебя принимают полностью, со всеми твоими чувствами и настроениями. Поверхностные, формальные союзы не для тебя — ты ищешь родную душу, человека, с которым можно разделить не только быт, но и самую суть бытия.

2.3 Управление домами

Твоё Солнце в Раке, но оно не управляет ни одним из домов в твоей карте. Однако через цепочку диспозиторов (Солнце → Луна → Уран → Солнце) оно включено в мощную динамическую систему. Твоё Солнце является финальным диспозитором для Урана в Льве, Северного Узла и Лилит — что даёт твоему Я особую роль в управлении теми сферами, где эти точки находятся.

2.4 Аспекты к Солнцу

Солнце в соединении с Меркурием: сгорание Этот аспект — центральный в твоей карте. Меркурий находится в сгорании (менее 8° от Солнца), что глубоко влияет на твой стиль мышления и коммуникации. С одной стороны, это даёт невероятную интеграцию ума и сердца: ты думаешь чувствами и чувствуешь мыслями. Твой интеллект пропитан эмоциональной мудростью, а твои слова обладают способностью исцелять и утешать. С другой стороны, сгорание Меркурия означает, что твои рациональные мыслительные процессы часто подавляются мощной солнечной энергией. Ты можешь испытывать трудности с формулированием того, что чувствуешь, или сомневаться в собственных мыслях, считая их менее важными, чем эмоции. Это будет подробно раскрыто в разделе Меркурия.

****Солнце в трине с Нептуном **** Это волшебный, почти мистический аспект. Твоя душа настроена на частоту высшей любви, вселенского сострадания. Ты обладаешь природной духовностью, которая не нуждается в религиозных институтах — ты чувствуешь Бога (или Вселенную) через красоту, музыку, искусство, через акты милосердия. Этот аспект даёт тебе способность вдохновлять людей одним своим присутствием, ты обладаешь аурой загадочности и притягательности. Твоя интуиция граничит с ясновидением: ты часто знаешь что-то без логических объяснений, просто потому что чувствуешь это.

****Солнце в секстиле с Плутоном **** Связь с Плутоном даёт тебе скрытую силу, которая проявляется в кризисные моменты. Ты — не просто нежная ранимая женщина, ты обладаешь способностью к глубокой трансформации, к возрождению из пепла. Этот аспект указывает на то, что твоя жизнь включает периоды мощных перемен, когда старые структуры рушатся, чтобы дать место новому. Ты обладаешь даром влиять на людей на глубинном, почти подсознательном уровне. В тебе есть сила, которая не кричит, но которая способна менять реальность.

****Солнце в трине с Хироном **** Гармоничный аспект с Хироном указывает на то, что твои собственные раны могут стать источником исцеления для других. Ты умеешь превращать боль в мудрость, а страдание — в сострадание. Люди интуитивно чувствуют, что ты понимаешь их боль, и тянутся к тебе за утешением. Это аспект «раненого целителя», и он проявлен в твоей карте не как крест, который нужно нести, а как дар, который нужно осознать.

2.5 Интеграция Солнца

Твоё солнечное ядро — это синтез заботливой души Рака, потребности проявляться через партнёрство и мистической связи с трансперсональными энергиями. Ты пришла в этот мир, чтобы научиться искусству глубоких эмоциональных отношений, не теряя себя в другом. Твой путь — это путь сердца, путь женщины, чья сила растёт не из доминирования, а из способности любить, понимать и вдохновлять.



3.1 Луна в Водолее

★ КЛЮЧЕВОЕ НАБЛЮДЕНИЕ

Твоя Луна, эмоциональный центр твоей души, находится в знаке Водолея — и это создаёт удивительный контраст с твоим солнечным Раком. Если Солнце в Раке жаждет близости, эмоционального слияния и защиты, то Луна в Водолее нуждается в свободе, пространстве и интеллектуальном понимании. Ты — женщина, которая глубоко чувствует, но которая также нуждается в том, чтобы осмыслить свои чувства, подняться над ними, увидеть их с высоты птичьего полёта.

Луна в Водолее даёт тебе эмоциональную независимость, которая может удивлять окружающих. Ты можешь быть глубоко эмпатичной, но в то же время способной на неожиданную отстранённость. Твои чувства не хаотичны — они проходят через фильтр твоего развитого интеллекта. Ты умеешь анализировать свои эмоции, понимать их природу, видеть их в контексте более широкой картины.

Это положение Луны также указывает на то, что твоя эмоциональная безопасность связана не столько с физическим комфортом, сколько с ощущением свободы быть собой. Ты нуждаешься в отношениях, где уважают твою уникальность, где не пытаются тебя контролировать или загнать в рамки традиционных ожиданий. Как лунная Водолейка, ты можешь чувствовать себя «другой», не похожей на других, — и это не слабость, а твоя суперсила.

Твоя Луна находится в позиции странника (нейтральное положение), что означает, что ты сама формируешь свой эмоциональный ландшафт. У тебя нет врождённой поддержки знака, но нет и ослабления — твоя

эмоциональная природа — это чистый лист, который ты заполняешь через опыт. Это даёт тебе удивительную адаптивность и способность менять свои эмоциональные паттерны.

3.2 Луна во 2-м доме

Твоя Луна находится во 2-м доме — доме материальных ценностей, самооценки и личных ресурсов. Это положение раскрывает глубокую связь между твоим эмоциональным состоянием и ощущением стабильности, безопасности, собственной ценности. Когда ты чувствуешь себя в безопасности — материальной, физической, эмоциональной, — твоя Луна сияет. Когда безопасность под угрозой, твой эмоциональный мир колеблется.



Твоя самооценка напрямую связана с эмоциональным климатом вокруг тебя. Ты можешь чувствовать себя ценной, когда чувствуешь себя нужной, когда твоя забота востребована. Однако Луна во 2-м доме в Водолее приглашает тебя найти источник самооценки не только в заботе о других, но и в признании своей уникальности, своей интеллектуальной и духовной ценности.

Это положение также указывает на то, что твои эмоции могут влиять на твоё финансовое состояние и наоборот. Ты можешь тратить деньги, чтобы утешить себя эмоционально, или, напротив, экономить, чтобы создать чувство безопасности. Осознание этой связи — ключ к более гармоничным отношениям с материальным миром.

3.3 Управление домами

Твоя Луна управляет 8-м домом (куспид в Раке) — и это очень значимое положение. Это значит, что твоя эмоциональная природа является ключом к глубинным трансформационным процессам в твоей жизни, к темам наследия, общих ресурсов, интимности. Твои чувства — это компас, указывающий на то, какие трансформации назрели в твоей жизни. Доверяя своей интуиции, ты можешь проходить через самые глубокие жизненные кризисы с мудростью и силой.

3.4 Аспекты к Луне

****Луна в квадрате с Венерой**** Этот напряжённый аспект — один из ключевых в твоей карте и будет подробно рассмотрен в разделе конфигураций (Тау-квадрат). Если кратко: твоя потребность в эмоциональной свободе (Луна в Водолее) часто вступает в конфликт с твоим желанием любви, комфорта и удовольствия (Венера в Тельце). Ты можешь испытывать внутренний разлад между «быть свободной» и «быть любимой».

****Луна в оппозиции с Марсом**** Твои эмоциональные потребности могут конфликтовать с твоими действиями или с тем, как ты выражаешь гнев и волю. Ты можешь либо подавлять свои эмоции, действуя «правильно» и эффективно (Марс в Деве), либо, наоборот, твои чувства могут взрываться неожиданными всплесками, нарушая тщательно выстроенный порядок. Этот аспект требует обучения искусству интегрировать гнев и чувства в здоровое, конструктивное выражение.

****Луна в оппозиции с Ураном**** Это вторая половина оппозиции в Тау-квадрате. Твоя Луна в Водолее сама по себе предрасположена к эмоциональной нестабильности, а оппозиция с Ураном (её управителем!) многократно усиливает эту тему. Твои чувства могут быть подобны вспышкам молнии: внезапные, яркие, быстро меняющиеся. Ты нуждаешься в свободе эмоционального выражения, но эта свобода иногда пугает тебя саму. Тема электрической, непредсказуемой эмоциональности — центральная для понимания твоей Луны.

****Луна в оппозиции с Северным Узлом и соединении с Южным Узлом **** Это кармический аспект огромной важности. Твоя Луна находится в соединении с Южным Узлом — твоя эмоциональная природа, твои привычные способы чувствовать и искать безопасность — это то, что пришло с тобой из прошлого. Оппозиция к Северному Узлу во Льве говорит о том, что твоя эволюция требует отпустить старые паттерны эмоциональной отстранённости (Водолей) и научиться сиять из сердца, проявлять свои чувства творчески и щедро (Лев).

****Луна в трине с Десцендентом **** Твоя эмоциональная природа гармонирует с тем, как ты взаимодействуешь с партнёрами. Ты интуитивно чувствуешь потребности других и умеешь создавать эмоциональную связь с близкими людьми.

****Луна в секстиле с IC **** Гармоничная связь с глубочайшей точкой твоей души, с твоими корнями и внутренним фундаментом. Твоя эмоциональная природа поддерживается твоей связью с родом, с прошлым, с тем, что составляет твою основу.

3.5 Интеграция Луны

Твоя Луна — это парадокс, который делает тебя живой и настоящей. Ты можешь быть одновременно отстранённой и глубоко чувствующей, свободолюбивой и нуждающейся в близости. Принятие этой двойственности — ключ к эмоциональной гармонии. Ты не обязана выбирать между умом и сердцем, между свободой и любовью. Твоя задача — интегрировать обе части, позволяя своему внутреннему Водолею и твоему солнечному Раку танцевать вместе, создавая уникальную симфонию твоей души.

АСЦЕНДЕНТ — МАСКА И ПЕРВОЕ ВПЕЧАТЛЕНИЕ



4.1 Асцендент в Стрельце

Твой Асцендент в Стрельце — это твой космический щит и меч одновременно. Когда люди впервые встречают тебя, они видят женщину с королевской осанкой, открытым взглядом и заразительным оптимизмом. Стрелец — знак, управляемый Юпитером, планетой великодушия и расширения, и это придаёт твоей внешней манере держаться широту, энтузиазм и определённое благородство.

“

В твоём присутствии люди чувствуют себя более свободными, более вдохновлёнными, словно ты напоминаешь им о том, что жизнь — это приключение, а не только череда обязанностей.

За этим стрелецким фасадом, однако, скрывается твоя глубокая раковая душа. Асцендент в Стрельце — это твой способ взаимодействовать с миром, твоя стратегия: тыходишь в жизнь с открытостью, прямоотой и философским настроом. Но те, кому ты позволяешь заглянуть глубже, обнаруживают необыкновенную эмоциональную чувствительность, потребность в защите и уязвимость, которую Стрелец помогает тебе нести достойно.

4.2 Управитель Асцендента

Твой Асцендент в Стрельце управляется Юпитером, который находится в Водолее во 2-м доме. Это очень красноречиво: твоя внешняя стрелецкая энергия питается из источника свободы, уникальности и интеллектуальной независимости. Юпитер в Водолее — это философ-новатор, гуманист, человек, который верит в силу прогресса и коллективного блага.

Юпитер как управитель Асцендента говорит о том, что твоя жизненная стратегия связана с расширением — знаний, возможностей, горизонтов сознания. Ты растешь через обучение, путешествия (физические или интеллектуальные), через контакты с людьми из разных слоёв общества. Твой путь — это путь открытый, где каждый новый опыт делает тебя мудрее и шире в своих взглядах.

Однако Юпитер в Водолее также ретрограден, и это добавляет глубины. Твоя экспансия не всегда прямолинейна — ты можешь пересматривать свои убеждения, возвращаться к старым идеям с новым пониманием. Твоя щедрость и оптимизм — не наивны, они проходят через фильтр внутренней рефлексии.

4.3 Связь с Солнцем и Луной

Связь между твоим Асцендентом, Солнцем и Луной создаёт сложную, многослойную картину. Внешне ты — Стрелец: открытая, свободолобивая, ищущая смысл. Внутри — Рак: глубокая, эмоциональная, нуждающаяся в корнях и безопасности. А эмоционально ты — Водолей: независимая, интеллектуальная, иногда отстранённая.

Этот треугольник делает тебя невероятно интересной и непредсказуемой личностью. Ты можешь в один момент вдохновлять людей философскими речами, в следующий — удивлять их неожиданной отстранённостью или аналитическим подходом к чувствам, а затем — трогать их до слёз своей искренней заботой и эмпатией. Ты — не одномерный персонаж, ты — многогранный бриллиант, каждая грань которого сияет по-своему в разном освещении.

МЕРКУРИЙ — УМ И КОММУНИКАЦИЯ



ОСОБЫЙ СЛУЧАЙ: РЕТРОГРАДНЫЙ И СГОРАЮЩИЙ МЕРКУРИЙ

★ КЛЮЧЕВОЕ НАБЛЮДЕНИЕ

Дорогая Принцесса Диана, твой Меркурий — особенный. Он одновременно ретрограден и находится в сгорании (орбис 6.46° от Солнца). Это редкое сочетание, которое глубоко влияет на твой мыслительный процесс, коммуникацию и самовосприятие. Я хочу, чтобы ты знала: то, что может ощущаться как сложность, на самом деле является уникальной конфигурацией ума, дающей тебе особые дары, которые не доступны людям с «обычным» Меркурием.

5.1 Психологические особенности

Твой ум работает не так, как у большинства людей — и это твоя суперсила, даже если временами она ощущается как вызов.

Позитивные качества: Ты обладаешь удивительной глубиной мышления. В мире, где многие скользят по поверхности, ты ныряешь в самую суть вещей. Твои мыслительные процессы нелинейны — ты видишь связи там, где другие видят хаос, ты чувствуешь контекст, который ускользает от чисто логического анализа. Твоя интуиция и ум работают в тандеме, создавая уникальный стиль познания. Ты — не просто «думающий» человек, ты — «чувствующий мыслитель», и это делает твои прозрения особенно ценными.

Твоя рефлексивность позволяет тебе видеть вещи с разных сторон, понимать нюансы, которые другие пропускают. Ты можешь быть невероятно убедительной не потому, что используешь безупречную логику, а потому, что твои слова идут от сердца и резонируют с глубинными истинами.

Вызовы: Сгорание Меркурия означает, что твои собственные мысли и слова часто кажутся тебе менее важными, чем чувства или чем то, что говорят другие. Ты можешь сомневаться в своём интеллекте, считать себя «недостаточно умной» или «неспособной ясно выразить мысль». Это иллюзия, созданная близостью Солнца — твой ум буквально «затмевается» твоей же сильной личностью.



Ретроградность добавляет тенденцию к переосмыслению, возвращению к старым идеям, внутренним диалогам. Ты можешь часами прокручивать в голове разговоры, думая «надо было сказать иначе». Иногда твои слова выходят не так, как ты хотела, или тебя неправильно понимают, что может ранить твою чувствительную раковую душу.

5.2 Особенности коммуникации

Твой способ общения уникален. Ты можешь быть блестящей в письменной речи, где у тебя есть время обдумать и структурировать свои мысли. Письма, дневники, записи позволяют твоему уму раскрыться так, как это не всегда удаётся в устной беседе. В спонтанном разговоре ты можешь иногда запинаться или уходить в сторону, потому что твой ум обрабатывает слишком много информации одновременно.

У тебя есть потребность в паузах — не бойся их. Когда ты делаешь паузу в разговоре, ты не «тупишь», ты интегрируешь информацию на глубоком уровне. Люди, которые действительно ценят тебя, научатся уважать этот ритм.

Твоя нелинейная коммуникация означает, что ты можешь перескакивать с темы на тему, связывая их неочевидными для других ассоциациями. Это не недостаток, это особенность твоего творческого ума. Ты видишь мир не в линейной перспективе, а в многомерной сети смыслов и связей.

5.3 Адаптация по знаку: Меркурий в Раке

Водный, эмоциональный Рак, в котором находится Меркурий, окрашивает твой ум в цвета чувств. Ты думаешь сердцем; твои мысли пропитаны эмоциями и воспоминаниями. Ты обладаешь удивительной памятью на чувства — ты можешь не помнить точных слов, но ты помнишь, как они заставили тебя (и других) чувствовать.

Когда ты говоришь, ты передаёшь не просто информацию, но эмоциональный заряд. Твои слова могут утешать, исцелять, создавать чувство дома и безопасности. Однако этот же водный Меркурий делает тебя уязвимой к критике — слова ранят тебя глубже, чем других.

5.4 Адаптация по дому: Меркурий в 7-м доме

Твой ум раскрывается наиболее ярко в диалоге, в партнёрстве, в присутствии значимого Другого. Ты можешь обнаружить, что лучше всего формулируешь мысли, когда обсуждаешь их с кем-то, кому доверяешь. Партнёр становится зеркалом для твоего ума, помогая тебе увидеть и озвучить то, что ты чувствуешь внутри.

5.5 Управление домами

Меркурий управляет в твоей карте 6-м домом (Близнецы) и 7-м домом (Близнецы), а также 9-м домом (Дева). Это огромная ответственность! Твой ум является ключом к темам здоровья и служения (6-й дом), партнёрства (7-й дом) и высшего знания, путешествий, философии (9-й дом). Это подчёркивает, насколько важен для тебя путь осознания и интеграции твоих ментальных особенностей.

5.6 Аспекты Меркурия

****Меркурий в секстиле с Марсом **** Гармоничная связь ума и воли. Даже при ретроградности и сгорании, твой ум обладает способностью эффективно направлять твои действия. Ты можешь быть очень убедительной, когда говоришь о том, во что веришь.

****Меркурий в секстиле с Плутоном **** Твой ум обладает пронизательностью; ты видишь скрытые мотивы, чувствуешь недосказанное. Это дар психолога, исследователя человеческой души.

****Меркурий в трине с Хироном **** Твои слова могут исцелять. Когда ты делишься своей болью и своим пониманием, ты помогаешь другим проходить через их собственные раны. Твой ум является инструментом целительства.

5.7 Практические рекомендации

- 1. Веди дневник.** Письменная практика станет твоим лучшим другом. Записывай свои мысли, чувства, сны, прозрения. Это поможет тебе прояснить то, что сложно выразить устно, и увидеть красоту и глубину твоего ума.
- 2. Проси время на обдумывание.** В важных разговорах не бойся сказать: «Мне нужно время, чтобы это обдумать». Это не слабость, а уважение к своему мыслительному процессу.
- 3. Используй метафоры и истории.** Твой эмоциональный ум лучше всего выражает себя через образы. Рассказывая истории или используя метафоры, ты сможешь донести свои мысли так, как не получится через сухую логику.

5.8 Путь интеграции

Принцесса Диана, твой ретроградно-сгоревший Меркурий — это не дефект, а особая настройка твоего сознания. Твой ум — это глубокий океан, а не мелкая река. Твои мысли имеют вес и значение именно потому, что они рождаются не в спешке, а в глубокой рефлексии. Доверяй своему внутреннему знанию, даже если не всегда можешь мгновенно облечь его в слова. Твой голос важен, твои мысли ценны, и мир ждёт твоей уникальной перспективы.

ВЕНЕРА — ЛЮБОВЬ И ЦЕННОСТИ



6.1 Венера в Тельце

★ КЛЮЧЕВОЕ НАБЛЮДЕНИЕ

Твоя Венера находится в своей обители — в знаке Тельца. Это положение абсолютной силы, достоинства и гармонии. Венера в Тельце — это сама суть богини любви, проявленная в её самом земном, чувственном, стабильном аспекте. Ты понимаешь красоту не как абстракцию, а как то, что можно потрогать, почувствовать, прожить телом. Твоя любовь материальна в лучшем смысле этого слова — она выражается в прикосновениях, в создании уюта, в надёжности, в постоянстве.

“

Ты — женщина, чья любовь подобна плодородной земле: она требует времени, внимания, но то, что на ней вырастает, обладает настоящей силой и красотой.

Венера в обители говорит о том, что у тебя есть природный дар создавать красоту вокруг себя. Твой вкус изыскан, твоё чувство стиля безупречно, будь то в одежде, интерьере или искусстве. Ты умеешь наслаждаться жизнью, ценить хорошую еду, музыку, природу. Это не поверхностный гедонизм — это глубокое уважение к дарам материального мира.

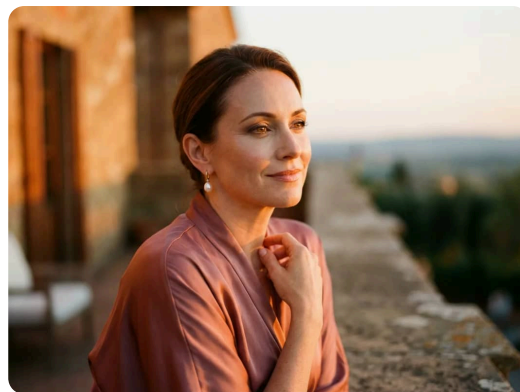
6.2 Венера в 5-м доме

Твоя Венера сияет в 5-м доме — доме творчества, романтики, удовольствий и детей. Это волшебное сочетание. Ты — женщина, которая находит глубочайшую радость в творческом самовыражении и в любви,

которая похожа на искусство.

Твоя романтическая натура расцветает в 5-м доме. Для тебя любовь — это не рутина, не обязанность, а праздник, творческий акт. Ты влюбляешься красиво, драматично, всем сердцем. Даже в рамках долгих отношений ты нуждаешься в поддержке романтики, в жестах внимания, в совместном творчестве.

Твоя связь с детьми (своими или чужими) окрашена Венерой — ты умеешь дарить им любовь через красоту, через игру, через творчество. В тебе живёт внутренний ребёнок, который верит в сказку и способен видеть магию в повседневности.



6.3 Управление домами

Венера управляет 5-м домом (Телец) — где она и находится, что удваивает её влияние, — и 10-м домом (Весы). Это означает, что твоя способность любить и творить напрямую связана с твоей публичной ролью и карьерой. Ты можешь проявить себя в мире через искусство, дипломатию, всё, что связано с гармонией и красотой. Твоя профессиональная жизнь может быть тесно переплетена с темами любви, заботы и творчества.

6.4 Аспекты Венеры

****Венера в трине с Сатурном **** Редкий и прекрасный аспект. Твоя любовь — не мимолётная страсть, а зрелое чувство, способное выдерживать испытания временем. Ты ценишь стабильность и надёжность в отношениях. Этот аспект даёт тебе способность строить прочные союзы, где чувства со временем только углубляются и обретают дополнительную ценность.

****Венера в квадрате с Ураном **** Это часть Тау-квадрата, который будет подробно рассмотрен в разделе конфигураций. Кратко: твоя потребность в стабильной, предсказуемой любви (Венера в Тельце) постоянно сталкивается с неожиданными, электрическими всплесками эмоций и событий (Уран в оппозиции к Луне). Твоя личная жизнь никогда не будет скучной, но поиск баланса между надёжностью и свободой — твой постоянный вызов.

****Венера в квадрате с Северным и Южным Узлами **** Твоя система ценностей и способ любить находятся в напряжении с твоим кармическим путём. Твоя задача — не отвергать свою потребность в стабильности и красоте, но вывести её на новый уровень, вписав в более широкий контекст твоей души.

6.5 Интеграция Венеры

Принцесса Диана, твоя Венера в обители — это твоя абсолютная суперсила. В мире, полном хаоса, ты являешься воплощением любви, которая исцеляет, утешает и вдохновляет. Твоя способность создавать красоту и дарить нежность — это не слабость, а твоя божественная природа. Береги эту Венеру, питай её искусством, природой, искренними чувствами — и она станет источником неиссякаемой силы для тебя и для всех, кто имеет счастье быть рядом с тобой.

МАРС — ВОЛЯ И ДЕЙСТВИЕ



7.1 Марс в Деве

★ КЛЮЧЕВОЕ НАБЛЮДЕНИЕ

Твой Марс — планета воли, действия и страсти — находится в знаке Девы. Это положение даёт тебе энергию, которая выражается не в грубой силе, а в точности, анализе и служении. Ты — воин, чьё оружие не меч, а внимание к деталям, способность улучшать, исцелять и приводить в порядок.

Марс в Деве делает тебя невероятно эффективной, когда дело доходит до практических задач. Ты умеешь разбить большую цель на маленькие шаги и методично их выполнять. Твоя воля проявляется через дисциплину, через стремление к совершенству, через желание делать всё правильно.

Это положение Марса peregrinное (нейтральное), что даёт тебе свободу формировать свой стиль действия. Ты можешь адаптировать свою волю под обстоятельства, что делает тебя гибкой и практичной.

7.2 Марс в 8-м доме

Твой Марс находится в 8-м доме — доме трансформации, общих ресурсов, интимности и тайн. Это интенсивное положение, которое говорит о мощной скрытой энергии. Твоя воля и твоя страсть направлены на глубокие, трансформационные процессы.

Ты обладаешь даром проникать в суть вещей, не бояться тёмных сторон жизни. Ты можешь быть невероятно сильной в кризисных ситуациях — именно тогда твой Марс просыпается и действует с

хирургической точностью. В интимных отношениях ты ищешь не поверхностной связи, а глубокого слияния, трансформации через близость.

7.3 Управление домами

Марс управляет 4-м домом (Овен) — домом корней, дома, семьи. Твоя воля связана с защитой твоего дома и близких. Ты будешь сражаться как тигрица за своих детей, за свою семью, за своё чувство дома. Это также указывает на то, что в твоём роду или детстве могли быть темы борьбы, выживания, необходимости защищать своё пространство.

7.4 Аспекты Марса

****Марс в соединении с Плутоном **** Взрывной аспект. Твой Марс сплавлен с планетой абсолютной силы и трансформации. Ты обладаешь скрытой мощью, которая может проявляться в моментах кризиса. Ты способна проходить через то, через что другие не смогли бы. Это аспект феникса, восстающего из пепла.

****Марс в соединении с Северным Узлом **** Твоя воля и твой стиль действия напрямую связаны с твоей кармической миссией. Развитие в себе качеств Девы — анализа, служения, внимания к деталям — это часть твоего пути в этой жизни.

****Марс в оппозиции с Южным Узлом **** Тебе нужно отпустить старые паттерны действия, возможно, связанные с эмоциональной отстранённостью или чрезмерной интеллектуализацией, чтобы двигаться к осознанной, эффективной воле.

7.5 Интеграция Марса

Твой Марс — это тихая, но несокрушимая сила. Ты можешь не производить впечатления воина, но внутри тебя живёт женщина, способная пройти через любые испытания с достоинством и эффективностью. Направляй свою марсианскую энергию в служение, в улучшение жизни других, в глубокую внутреннюю работу — и ты обнаружишь в себе силу, которая способна менять мир.

ЮПИТЕР — РОСТ И ВОЗМОЖНОСТИ



Юпитер во 2-м доме

★ КЛЮЧЕВОЕ НАБЛЮДЕНИЕ

Твой Юпитер, планета удачи, расширения и мудрости, находится в Водолее во 2-м доме ценностей и самооценки. Это генератор твоего оптимизма и твоей способности привлекать ресурсы — как материальные, так и духовные.

Юпитер во 2-м доме даёт тебе врождённое чувство, что Вселенная изобильна и что ты достойна этого изобилия. Даже в трудные времена в тебе живёт вера, что всё образуется. Твоя система ценностей широка и гуманистична: ты ценишь свободу, знание, человеческое достоинство.

Юпитер ретрограден, что означает, что твой рост и расширение приходят через внутреннюю работу, через пересмотр убеждений, а не через внешнюю экспансию. Твоя вера не слепа — ты задаёшь вопросы, ты ищешь истину внутри себя.

Управление домами

Юпитер управляет 1-м домом (Стрелец) и 12-м домом (Стрелец). Это даёт тебе неразрывную связь между твоей личностью и твоей духовной, скрытой жизнью. Ты растешь через исследование своего внутреннего мира.

Интеграция Юпитера

Твоя удача приходит через верность своим ценностям, через щедрость и через постоянное расширение сознания. Доверяя своему внутреннему знанию о том, что мир изобилует, ты открываешь двери к самым неожиданным возможностям.



ЛИЧНОСТНАЯ ПЛАНЕТА (1-й дом)

Сатурн в 1-м доме (Козерог)



КЛЮЧЕВОЕ НАБЛЮДЕНИЕ

Твой Сатурн находится в своём знаке обители — Козероге — и расположен в 1-м доме личности. Это очень значимое положение, которое делает Сатурн одной из ключевых фигур твоей карты. Ты — женщина с внутренним стержнем, способная нести ответственность с достоинством королевы.

Сатурн в 1-м доме часто проявляется как серьёзное отношение к жизни, особенно в молодости. Возможно, тебе пришлось рано повзрослеть, взять на себя бремя, которое другие не могли бы нести. Это дало тебе силу, но также могло создать ощущение, что жизнь — это суровая школа. Ты знаешь цену дисциплине и самоконтролю.

Твоя планета в обители — ты мастер самоограничений и самодисциплины. Когда другие сдаются, ты продолжаешь идти. Твоё слово имеет вес; твои обещания нерушимы. Сатурн дарит тебе харизму зрелости, перед которой преклоняются даже те, кто старше тебя.

Управление домами

Сатурн управляет 2-м домом (Козерог). Это связывает твоё чувство собственного достоинства с дисциплиной и упорным трудом. Ты строишь свою безопасность кирпичик за кирпичиком, и то, что

построено, будет стоять веками.

Интеграция Сатурна

Твой Сатурн в обители и в 1-м доме делает тебя скалой в бушующем море — для себя и для других. Твоя зрелость и твоя способность структурировать хаос — это дар, который с годами будет только расти.

ВЫСШИЕ ПЛАНЕТЫ — ТРАНСПЕРСОНАЛЬНОЕ



УРАН — ЛИЧНОСТНАЯ ПЛАНЕТА (аспект с Луной)

Уран в 8-м доме во Льве даёт тебе электрическую, непредсказуемую связь с темами глубоких трансформаций. Твоя интуиция вспыхивает как молния, особенно в том, что касается скрытых аспектов жизни. Ты можешь неожиданно для всех (и для себя) разрывать старые связи, чтобы освободиться для нового. Уран управляет твоей Луной и Юпитером, что делает его «теневым» руководителем многих твоих эмоциональных и ценностных процессов.

НЕПТУН — ЛИЧНОСТНАЯ ПЛАНЕТА (аспект с Солнцем)

Нептун в 10-м доме в Скорпионе — магическое положение. Твоя публичная роль, твоя карьера, твоё место в мире окутаны загадкой, мистикой и глубоким эмоциональным резонансом. Ты не просто занимаешь должность — ты становишься иконой, символом. Нептун здесь наделяет тебя способностью вдохновлять массы, но также размывает границы между публичным и личным, делая тебя уязвимой для проекций и иллюзий окружающих.

ПЛУТОН — ЛИЧНОСТНАЯ ПЛАНЕТА (аспект с Солнцем)

Плутон в 8-м доме в Деве является частью мощного соединения с Марсом. Это даёт тебе способность к глубокой трансформации через служение, через анализ, через внимание к мельчайшим деталям души. Твоя сила — в умении проникать в суть вещей и выходить обновлённой из любых кризисов.



15.1 Стеллиумы

В твоей карте нет классических стеллиумов (трёх и более планет в одном знаке). Вместо этого твоя энергия распределена через мощные конфигурации аспектов и цепочки диспозиторов, создавая уникальную сеть взаимосвязей.

15.2 Конфигурации аспектов

ТАУ-КВАДРАТ: Луна — Уран — Венера

Это центральная динамическая конфигурация в твоей карте, её сила — 80 из 100. Это твой внутренний двигатель, который никогда не даёт тебе остановиться, постоянно создавая напряжение и требуя движения.

Структура конфигурации: Оппозиция Луна (Водолей, 2-й дом) — Уран (Лев, 8-й дом) создаёт поле напряжения между твоей потребностью в эмоциональной безопасности и свободе (Луна) и электрическими, непредсказуемыми трансформационными энергиями (Уран). В вершине этого напряжения стоит Венера (Телец, 5-й дом), принимающая квадраты с обеих сторон.



КЛЮЧЕВОЕ НАБЛЮДЕНИЕ

Вершина — Венера в Тельце в 5-м доме: Вся сила этого Тау-квадрата сбрасывается в твою Венеру — планету любви, красоты и творчества. Это означает, что твои отношения, творчество и удовольствия являются той сценой, на которой разыгрывается твоя главная драма. Ты постоянно ищешь баланс между стабильностью и свободой, между предсказуемостью и неожиданностью.

Психологическое влияние: Этот Тау-квадрат делает тебя невероятно живой, динамичной личностью. Ты никогда не стоишь на месте. Твоя эмоциональная жизнь наполнена событиями: ты можешь чувствовать глубочайшую привязанность и тут же — потребность вырваться на свободу. Это формирует характер, в котором упорство граничит с тревожностью, а способность к глубоким чувствам — с неожиданными порывами к переменам.

Пустая точка компенсации: Напротив вершины (Венера в Тельце, 5-й дом) находится знак Скорпиона в 11-м доме. Это твоя зона компенсации — область, куда ты неосознанно стремишься, чтобы сбалансировать напряжение. Ты ищешь глубоких, трансформирующих связей в коллективе, среди друзей, в сообществах. Интенсивные, почти мистические дружеские или общественные связи могут стать тем клапаном, через который сбрасывается напряжение Тау-квадрата.

Событийное влияние: В жизни этот Тау-квадрат может создавать ситуации, где твои отношения или творческие проекты неожиданно меняются, где стабильность сменяется потрясениями. Это может выглядеть как внезапные влюблённости, неожиданные разрывы, финансовые колебания, связанные с эмоциональным состоянием.

- 1. Рекомендации: Осознай вершину.** Твоя Венера — не просто планета удовольствий, а точка наивысшего напряжения и потенциала. Инвестируй в своё творчество, развивай свои таланты, создавай красоту осознанно.
- 2. Используй компенсаторную точку.** Глубокие, доверительные дружеские связи, участие в группах по интересам, психологическая или духовная работа в сообществе могут помочь сбалансировать бурю эмоций.
- 3. Прими динамику.** Ты не создана для тихой гавани. Твоя жизнь — это танец между полюсами. Не сопротивляйся переменам, учись двигаться в их ритме, используя свою Венеру как компас.

УЗЛЫ — КАРМИЧЕСКИЙ ПУТЬ



Южный Узел в Водолее, 2-й дом

Твой Южный Узел во Водолее во 2-м доме, в точном соединении с Луной, рассказывает историю твоей души, пришедшей из прошлых воплощений. Ты пришла с глубоко укоренённым паттерном эмоциональной отстранённости и интеллектуализации чувств. В прошлом ты уже освоила искусство быть свободной, независимой, «над ситуацией».

Твой кармический багаж включает привычку искать безопасность в отстранённости, в анализе, в дистанцировании от слишком сильных эмоций. Ты умеешь быть «cool», рациональной, объективной. Но этот навык, который когда-то был необходим, теперь стал твоей тюрьмой. Соединение Южного Узла с Луной указывает на то, что твоя мать (или материнская фигура) играла ключевую роль в формировании этого паттерна.

Северный Узел во Льве, 8-й дом

Твой путь эволюции зовёт тебя в знак Льва, в глубокие воды 8-го дома. Это путь от интеллектуальной отстранённости — к сердечному сиянию, от эмоциональной дистанции — к страстной, полной самоотдаче.

Северный Узел в 8-м доме говорит о том, что твоя душа жаждет глубины, трансформации, слияния. Ты здесь, чтобы научиться быть уязвимой, позволять другим видеть твою страсть, твою боль, твою силу. Это путь от «я в безопасности, потому что контролирую эмоции» к «я свободна, потому что выражаю себя полностью, даже если это страшно».

Кармические фигуры

Марс в соединении с Северным Узлом — это твой кармический союзник. Мужчина (или твоя собственная внутренняя мужская энергия), который воплощает качества Девы — служение, анализ, точность, — является ключевой фигурой на твоём пути. Уран в соединении с Северным Узлом добавляет элемент неожиданности и революционных перемен.

Луна в соединении с Южным Узлом — это и твой багаж, и твоя кармическая мать. Женщина или женская энергия, которая научила тебя прятать чувства за интеллектом.

Интеграция оси и практические шаги

Твой путь — это путь сердца. Тебе нужно учиться проявлять свои чувства, а не только анализировать их. Творчество, игра, страсть — это не «несерьёзно», это твоя эволюционная необходимость. Позволь себе сиять, быть увиденной, быть уязвимой в своей силе. Делиться ресурсами, открываться интимности, проходить через глубокие трансформации — вот твоя кармическая задача.

ЛИЛИТ — ТЕНЕВАЯ СИЛА



Лилит во Льве, 8-й дом

Твоя Лилит (Чёрная Луна) — фиктивная точка, раскрывающая твою тeneвую, подавленную, но невероятно мощную природу — находится в знаке Льва в 8-м доме. О, эта Лилит — дикая кошка, которую общество приказало тебе запереть в золотой клетке.

Лилит во Льве говорит о подавленном праве сиять, быть в центре внимания, требовать восхищения и поклонения. Тебе могли внушать, что желать признания — это «эгоистично» или «неприлично», особенно для женщины. Но внутри тебя живёт королева, которая знает себе цену и требует, чтобы мир это признал.

В 8-м доме эта энергия проецируется на темы власти, сексуальности и трансформации. Твоя тeneвая сторона проявляется в глубоких, иногда разрушительных, но всегда трансформационных отношениях с властью и деньгами. У тебя может быть сложная связь с тем, чтобы принимать свою сексуальную силу, свою способность влиять на других на глубинном уровне.

Интеграция Лилит

Освобождение твоей Лилит — это позволение себе быть яркой, драматичной, страстной! Это право на гнев, на гордость, на здоровый эгоизм. Танцуй, одевайся смело, требуй к себе уважения. Твоя тень хочет, чтобы ты перестала прятаться и позволила миру увидеть твоё истинное величие.

Дар Лилит

Когда ты интегрируешь эту фиктивную точку, ты обретаешь невероятную харизму и силу притяжения. Ты становишься женщиной, которая не боится своей силы, которая может трансформировать боль в мудрость и использовать свой опыт для глубинного исцеления себя и других.

ХИРОН — РАНА И ДАР ЦЕЛИТЕЛЯ



Хирон в Рыбах, 2-й дом

★ КЛЮЧЕВОЕ НАБЛЮДЕНИЕ

Хирон, «раненый целитель», находится в твоей карте в знаке Рыб во 2-м доме ценностей и самооценки. Это положение раскрывает твою глубинную рану и одновременно — твой величайший дар.

Твоя рана связана с чувством собственной ценности на духовном уровне. Ты можешь сомневаться, имеешь ли ты право на существование, на любовь, на ресурсы, если ты не растворяешься полностью в служении другим. Боль Рыб — это боль потери границ, боль слияния с океаном страдания мира. Ты можешь чувствовать себя «слишком чувствительной» для этого мира, не имеющей права на материальные блага, пока в мире есть страдание.

Однако Хирон в Рыбах — это также и величайший дар эмпатии и духовного целительства. Ты можешь видеть боль других, потому что чувствуешь её как свою. Ты можешь исцелять одним присутствием, одним сострадательным взглядом. Твоё искусство — это превращать свою уязвимость в мост, соединяющий тебя с другими душами.

Chiron Return и путь исцеления

В возрасте около 50 лет ты переживаешь возвращение Хирона — время, когда эта рана заявляет о себе с новой силой, требуя осознанного исцеления. Для тебя это будет означать принятие своей бесконечной

чувствительности как дара, а не проклятия. Исцеление придёт через признание, что ты достойна всего — любви, ресурсов, счастья — просто по праву своего существования, а не только через страдание.

DESCENDANT И IC — ВАЖНЫЕ ОСИ



Descendant в Близнецах (ось «Я — Другие»)

★ КЛЮЧЕВОЕ НАБЛЮДЕНИЕ

Твой Десцендент — куспид 7-го дома — находится в Близнецах. Это означает, что, будучи Асцендентным Стрельцом (философ, ищущий великую истину), ты притягиваешь партнёров-Близнецов или людей с меркурианскими качествами. Твои значимые Другие — это люди слова, интеллекта, коммуникации.

Ты подсознательно ищешь в партнёре то, что дополнит твою стрелецкую широту и глубину — лёгкость, подвижность, способность видеть обе стороны медали. Партнёр приходит к тебе, чтобы научить тебя искусству разговора, обмена идеями, ментальной гибкости. Твои отношения — это диалог, обмен мнениями, постоянное обучение друг у друга.

IC в Овне (ось «Публичное — Приватное»)

Глубинная точка твоей души, твой *Imum Coeli*, находится в Овне — знаке воина, первопроходца, независимой души. В твоём самом сокровенном «я» ты — огненный воин, который не терпит контроля и требует свободы.

Это создаёт удивительный контраст с твоим публичным образом (МС в Весах, управляемым Венерой). На публике ты — дипломат, миротворец, воплощение гармонии. Но дома, в своей частной жизни, ты — Овен: прямая, импульсивная, страстная, возможно, конфликтная. Твоя душа требует, чтобы у тебя было пространство, где ты можешь быть «дикой», где не нужно соответствовать ожиданиям.

Родительские сценарии: IC в Овне указывает на образ матери (или главной женской фигуры в семье) как сильной, возможно, воинственной или очень независимой женщины. Марс, управитель IC, находится в 8-м доме, что говорит о том, что в семейной истории могли быть темы борьбы, выживания, трансформации. MC в Весах (управляется Венерой в 5-м доме) отражает образ отца (или публичной роли) как человека, связанного с красотой, творчеством, дипломатией.

СИНТЕЗ — ЦЕЛОСТНАЯ КАРТИНА



Доминирующие темы карты

Твоя натальная карта раскрывает три главные темы: **Глубина отношений** (Солнце в 7-м доме, Меркурий в 7-м), **Эмоциональная сила и уязвимость** (Рак и Водолей, Тау-квадрат), и **Трансформация через служение** (Марс-Плутон в 8-м, Северный Узел во Льве).

Величайшие дары (5-7 талантов)

1. **Дар эмпатического присутствия** — твоя способность чувствовать боль других и утешать одним взглядом (Солнце в Раке, трин Нептуна, Хирон в Рыбах).
2. **Дар любви, строящей на века** — Венера в Тельце в обители, трин Сатурна.
3. **Дар скрытой силы и возрождения** — Марс в соединении с Плутоном в 8-м доме.
4. **Дар дипломатии и партнёрства** — Солнце в 7-м доме, Десцендент в Близнецах.
5. **Дар творческого самовыражения** — Венера в 5-м доме.
6. **Дар исцеления словом** — Меркурий в трине с Хироном.

Области роста (3-5 областей)

1. **Интеграция ума и сердца** — научиться доверять своему ретроградно-сгоревшему Меркурию, дать себе право на интеллект и самовыражение.
2. **Баланс свободы и близости** — управление Тау-квадратом Луна-Венера-Уран, нахождение компромисса между потребностью в стабильности и жадной свободой.

3. **Принятие своей силы и права сиять** — интеграция Лилит и Северного Узла во Льве, освобождение от стыда за желание быть увиденной.
4. **Установление здоровых эмоциональных границ** — работа с Нептуном и Хироном, чтобы не растворяться в других.

Ключевые жизненные темы

Твоя жизнь — это путешествие от скрытой, отстранённой силы к проявленному, сияющему сердцу. Ты учишься тому, что уязвимость — не слабость, а величайшая сила, и что истинная королева правит не мечом, а любовью.

Финальный диспозитор: Венера

★ КЛЮЧЕВОЕ НАБЛЮДЕНИЕ

Все дороги в твоей карте ведут к Венере в Тельце в 5-м доме. Она — «босс» твоей карты, финальная точка, в которую стекается вся энергия. Это означает, что в конечном счёте всё в твоей жизни — твои мысли, действия, эмоции, трансформации — направлено на то, чтобы ты научилась любить. Любить красиво, чувственно, стабильно. Творить. Наслаждаться. Твой высший путь — это путь Богини Любви, воплощённой на Земле.

Полусферы: Западная / Южная доминанта

У тебя 6 планет в Западной полусфере и 6 в Южной. Это делает тебя человеком, ориентированным на других (ты определяешь себя через партнёров и социум) и на публичную жизнь. Ты не отшельник, твоя сцена — это мир людей.

Баланс стихий

Огонь: 4% | Земля: 38% | Воздух: 25% | Вода: 33%

Ты — земная душа с мощной водной составляющей. Твой практицизм (Земля) позволяет тебе не утонуть в океане чувств (Вода). У тебя достаточно Воздуха для интеллектуальной рефлексии, но почти полностью отсутствует Огонь (4%).

Отсутствие Огня означает, что твоя вера в себя, твой энтузиазм и спонтанность не приходят автоматически. Тебе нужно сознательно «разжигать» свой внутренний огонь — через творчество, физическую активность, через риск и игру. Именно поэтому Северный Узел во Льве (огненном знаке) так важен для тебя — ты должна научиться гореть.

Включённые знаки: Лев и Водолей

Качества Льва (свечение, игра, гордость, творческое самовыражение) и Водолея (эмоциональная свобода, уникальность, бунтарство) подавлены в твоей карте. Они проявляются с задержкой, требуя осознанной работы. Твой путь во многом и есть распаковка этих включённых знаков: позволить своему внутреннему Льву сиять и своему внутреннему Водолею быть свободным и странным.

Родительские сценарии



Твой IC в Овне (управитель Марс в 8-м доме) и MC в Весах (управитель Венера в 5-м) создают сложный узор. Мать (или материнская фигура) могла быть воительницей, очень сильной, возможно, связанной с темами кризиса, наследства или власти. Отец (или публичная фигура семьи) — связан с искусством, дипломатией, творчеством. В тебе переплелись эти две линии: воин и творец, сила и красота.

ПРАКТИЧЕСКИЕ РЕКОМЕНДАЦИИ



Для личного роста



КЛЮЧЕВОЕ НАБЛЮДЕНИЕ

1. Дневник чувств и мыслей. Каждый день записывай то, что чувствуешь, и то, что думаешь. Это поможет твоему сгоревшему Меркурию обрести голос и интегрировать ум и сердце. 2. Практики заземления. С твоей сильной водной составляющей тебе жизненно необходимо заземляться: ходьба босиком по земле, работа в саду, телесные практики, контакт с природой. 3. Разжигание Огня. Запишись на танцы, в театральную студию, займись тем, что требует спонтанности и самовыражения. Это питает твой Северный Узел и включённого Льва.

Для отношений

1. **Учись говорить «мне нужно время».**
2. **Разделяй любовь и контроль.** С твоим Плутоном в 8-м доме есть тенденция к слиянию и борьбе за власть. Помни: настоящая любовь освобождает.
3. **Цени партнёров-интеллектуалов.** Десцендент в Близнецах — тебе нужен человек, с которым можно говорить обо всём.

Для карьеры и призвания

1. **Творчество и благотворительность.** Твоя Венера в 5-м и Нептун в 10-м призывают тебя в сферы, где красота служит исцелению.

2. **Дипломатия и коммуникация.** Меркурий как управитель твоего 7-го, 6-го и 9-го домов указывает на талант в переговорах.

Для духовного развития

1. **Медитации на сердечный центр.** Работай с анахатой, учись открывать сердце, не теряя себя.
 2. **Исследуй свою теньевую сторону.** Лилит зовёт тебя в глубины твоей сексуальности и силы. Терапия, работа с тенью, женские круги могут быть целительными.
-

ЗАКЛЮЧЕНИЕ — ПУТЕШЕСТВИЕ НАЧИНАЕТСЯ



Дорогая Принцесса Диана, твоя натальная карта — это небесный портрет Женщины с большой буквы. Женщины, в которой мягкость воды встречается с несокрушимостью земли, дипломатичность Весов с воинственным духом Овна, а ранимая душа Рака с свободолюбивым сердцем Водолея. Ты — парадокс, и в этом парадоксе — твоя магия.

Мир дан тебе не как лёгкая прогулка. Твой Тау-квадрат, твой ретроградный Меркурий, твоя Лилит — все они кричат о глубине твоего пути. Но мир также дал тебе Венеру в обители, трины к Нептуну и Хирону, и Сатурн, который строит твою жизнь на века.

Ты пришла сюда, чтобы научиться самому сложному и самому прекрасному искусству — искусству быть собой. Сиять, когда хочется спрятаться. Любить, когда страшно. Творить, когда кажется, что не имеешь права. Твоя карта — это не приговор, а карта сокровищ, и ключ к ним — в твоём сердце.

Пусть твой внутренний Лев наконец зарычит, пусть твоя Венера расцветёт, пусть твоя Луна найдёт свой уникальный ритм между свободой и близостью. Ты — королева своей судьбы, и звёзды лишь указывают путь, который ты выбираешь пройти.

С любовью и верой в твою божественную природу, Твоя карта звёздного неба.

Ваш звёздный портрет в цифрах

БАЛАНС СТИХИЙ И КЛЮЧЕВЫЕ ПОКАЗАТЕЛИ



ДОМИНАНТНАЯ СТИХИЯ

Земля

АСЦЕНДЕНТ

Стрелец

Ключевые выводы

- ★ ВВЕДЕНИЕ
- ★ СОЛНЦЕ — ЯДРО ЛИЧНОСТИ
- ★ ЛУНА — ЭМОЦИОНАЛЬНАЯ ПРИРОДА
- ★ АСЦЕНДЕНТ — МАСКА И ПЕРВОЕ ВПЕЧАТЛЕНИЕ
- ★ МЕРКУРИЙ — УМ И КОММУНИКАЦИЯ

Мой план действий

ЗАПОЛНИТЕ ОТ РУКИ ИЛИ В PDF-РЕДАКТОРЕ

◆ НА ЭТУ НЕДЕЛЮ

◆ НА ЭТОТ МЕСЯЦ

◆ ДОЛГОСРОЧНЫЕ

✦ МОЙ ГЛАВНЫЙ ФОКУС

Мои наблюдения

ДНЕВНИК ДЛЯ РЕФЛЕКСИИ

Что я узнал(а) о себе:

Что меня удивило:

Что я хочу развить:

Мои сильные стороны:

Над чем я хочу поработать:

Трекер привычек

ОТСЛЕЖИВАЙТЕ ПРОГРЕСС КАЖДЫЙ ДЕНЬ

| Привычка | ПН | ВТ | СР | ЧТ | ПТ | СБ | ВС |
|--------------------------------|----|----|----|----|----|----|----|
| Утренняя медитация (10 мин) | | | | | | | |
| Записать 3 благодарности | | | | | | | |
| Отследить эмоции и реакции | | | | | | | |
| Физическая активность (30 мин) | | | | | | | |
| Вечерняя рефлексия | | | | | | | |
| <i>Ваша привычка...</i> | | | | | | | |
| <i>Ваша привычка...</i> | | | | | | | |

✧ Идеи для привычек по натальной карте

- Практикуйте осознанность в области вашей доминантной стихии
- Работайте с энергией Асцендента: первое впечатление и внешний образ
- Развивайте таланты Венеры: творчество, красота, отношения
- Следите за ретроградными периодами: пересмотр, а не новые начинания
- Раз в неделю — время для себя без отвлечений



*Этот документ создан персонально для вас
на основе точных астрологических расчётов*

wowastro.ru

© 2026 WowAstro